



سنجش و تحلیل ارتباطی متغیرهای سرمایه اجتماعی و کیفیت محیطی-کالبدی در مجتمع‌های مسکونی بر اساس مدل معادلات ساختاری

(موردپژوهی: مجتمع مسکونی گلها (دادگستری) و شقایق صادقیه، منطقه 2 تهران)

فرزان رسول زاده¹، آزاده شاهچراغی^{2*} و علیرضا بندرآباد³

تاریخ دریافت: 1400/05/29

تاریخ پذیرش: 1400/12/24

چکیده: عواملی همچون کاهش انسجام و همبستگی اجتماعی و کاهش سطح اعتماد و مشارکت های فردی و اجتماعی، بخشی از آن، از معماری نامناسب فضاهای عمومی مجتمع های مسکونی نشات گرفته است که به علت عدم تمایل حضور افراد و عدم امکان برخوردهای رو در رو و کم رنگ شدن فعالیت های جمعی و رفتارهای تعاملی در این عرصه ها منجر شده است، که به صورت روزافزون موجب کاهش سرمایه اجتماعی شده است. ضرورت پرداخت به مفهوم سرمایه اجتماعی به عنوان مجموعه روابط، شبکه ها و هنجارها، و ارتقاء کیفیت محیط، به عنوان بستری که امکان فعالیتهای جمعی و تعاون و همکاری بین افراد را فراهم می آورد، بیش از پیش آشکار می گردد. هدف این پژوهش یافتن متغیرهایی است که بتوانند محیط کالبدی- فضایی مجتمع های مسکونی را در جهت اجتماع پذیری و حضورپذیری و ارتباط هر چه بیشتر افراد سوق دهد. برای تحقق این هدف روش پژوهش، توصیفی تحلیلی و از نوع کمی و پیمایشی است، که در مرحله اول اطلاعات مرتبط با متغیرهای کیفیت محیطی-کالبدی و حضورپذیری با مطالعات کتابخانه ای و میدانی، و در مرحله بعد متغیر سرمایه اجتماعی از مبانی نظری استخراج شده است و ابزار گردآوری اطلاعات، پرسشنامه محقق ساخت می باشد. جامعه آماری دو تا از مجتمع های واقع در تهران و حجم نمونه با استفاده از جدول مورگان، 248 نفر انتخاب شده است. با توجه به اطلاعات اخذ شده از ساکنان و تجزیه و تحلیل داده های اکتسابی و بهره گیری از نرم افزار تحلیل آماری SPSS، از تکنیک مدل سازی معادلات ساختاری در نرم افزار Amos، استفاده شده است. یافته های پژوهش نشان می دهد که بین متغیرهای کیفیت محیطی-کالبدی و حضورپذیری رابطه ای قوی و مثبت و تأثیرگذار وجود دارد. و همچنین بین متغیرهای حضورپذیری فضا و سرمایه اجتماعی نیز رابطه ای قوی و معناداری موجود است. بین دو متغیر کیفیت محیطی-کالبدی و سرمایه اجتماعی ارتباط مثبت است. در نتیجه وجود فضاهای اجتماع پذیر و حضورپذیر و فضاهایی که برخورد رو در رو افراد را در مجتمع های مسکونی فراهم می آورند با گذشت زمان ارتقا سرمایه اجتماعی را فراهم می آورند.

واژه های کلیدی: سرمایه اجتماعی، محیط کالبدی عمومی، حضورپذیری، مجتمع های مسکونی.

این مقاله برگرفته از رساله دکتری تخصصی نگارنده اول با عنوان «تبیین مدل ارتباطی معماری و سرمایه اجتماعی در مجموعه های مسکونی به منظور ارتقاء کیفیت محیط کالبدی» است که با راهنمایی نگارنده دوم و مشاوره نگارنده سوم به انجام رسیده است.

¹ دکترای معماری، گروه معماری، دانشکده هنر و معماری، واحد تهران غرب، دانشگاه آزاد اسلامی، تهران، ایران.

² دانشیار، گروه معماری، دانشکده عمران، هنر و معماری، واحد علوم تحقیقات، دانشگاه آزاد اسلامی، تهران، ایران، (نویسنده مسئول)
shahcheraghi@srbiau.ac.ir

³ دانشیار، گروه شهرسازی، دانشکده معماری و شهرسازی، واحد تهران مرکزی، دانشگاه آزاد اسلامی، تهران، ایران.

1- مقدمه

مسکن مقوله‌ای چند بعدی است و طراحی و ساخت آن به ظاهر ساده و سهل به نظر می‌رسد ولی در واقع از پیچیدگی‌های خاصی برخوردار است. زیرا با ابعاد گوناگون حیات انسانی از ساحت فردی تا ساحت اجتماعی مرتبط و با نیازهای مادی و معنوی و متعالی انسان در رابطه است. از آنجا که انسان موجودی است اجتماعی و پاسخ‌گویی به نیازهای اجتماعی (روابط و تعاملات اجتماعی) آن در بستر مکان امکان‌پذیر است، در واقع مجموعه‌های مسکونی محیط‌هایی برای زندگی است که در آنها رفتارها، هنجارها، ارزش‌های اخلاقی و فعالیت‌های انسانی شکل می‌گیرد.

سرمایه اجتماعی نیز به لحاظ مفاهیم پیچیده و بنابر تعاریفی که در حوزه‌های مختلف علوم اجتماعی از آن می‌شود و آنچه که از جمع‌بندی نظرات و گفتارهای جامعه‌شناسان برمی‌آید، مفهومی است که از ارتباطات اجتماعی نشأت می‌گیرد.

سرمایه اجتماعی را می‌توان مفهومی مرکب که دارای ساختار، محتوا و کارکرد است، تلقی نمود. ساختار سرمایه اجتماعی همان شبکه ارتباطات اجتماعی، محتوای آن اعتماد و هنجارهای اجتماعی، کارکرد آن عمل متقابل اجتماعی و نتیجه آن در جامعه همکاری و هماهنگی است (Barati, 2011).

امروزه شاهد کاهش سرمایه اجتماعی و اعتماد در میان افراد جامعه، مورد مشاهده است که در این مسأله بیشترین سهم را ساختار نامناسب معماری مجموعه‌های مسکونی و کیفیت محیط آنها داراست. پرداختن به مفهوم سرمایه اجتماعی به عنوان مجموعه روابط، شبکه‌ها و هنجارهایی که در صورت تحقق امکان فعالیت جمعی و تعاون و همکاری بین افراد را فراهم می‌آورد، قابل توجه است. لذا با شناخت نیازهای انسان در رابطه با فضا و شناخت گروه‌های مختلف استفاده‌کننده از فضا و ابعاد کالبدی فضای عمومی و قابلیت‌های آن در رابطه با ابعاد مؤثر در حیات جمعی، می‌توان در جهت ارتقاء ابعاد مختلف سرمایه اجتماعی در سایه توجه به ویژگی‌های طراحی کالبدی-محیطی گام برداشت.

در آغاز ساختار و چارچوب نظری پژوهش مرتبط با مؤلفه‌های سرمایه اجتماعی بر پایه نظر صاحب‌نظران انجام شده است. این چارچوب مبنایی برای استخراج مؤلفه‌ها و متغیرهایی شده که جهت سنجش ارتباط متغیرهای پژوهش، مورد استفاده قرار گرفته است که نهایتاً بررسی‌ها و ارتباطات مقولات از دیدگاه ساکنان مجتمع‌های مسکونی هدف، مورد تأیید متخصصان قرار گرفته است. نتایج و خروجی‌های تحلیل‌های آماری انجام شده در قالب مدل مفهومی ارائه شده است که تفسیر و میزان ارتباط متغیرهای پژوهش را بیان می‌کند.

این پژوهش در پی یافتن مدلی برای مؤلفه‌های مؤثر فضاهای عمومی در مجتمع‌های مسکونی با هدف سنجش متغیرهای سرمایه اجتماعی و حضورپذیری و کیفیت محیطی-کالبدی مجتمع‌ها و سکونتگاه‌های مسکونی است و به این جهت تلاش می‌نماید تا به پرسش اساسی، چگونگی رابطه متغیرهای سرمایه اجتماعی و کیفیت محیطی-کالبدی مجتمع‌های مسکونی پاسخ دهد و در این راستا فرضیات زیر به آزمون گذاشته می‌شود.

- بین مؤلفه‌های کیفیت محیطی-کالبدی و حضورپذیری و مؤلفه‌های حضورپذیری و سرمایه اجتماعی و همچنین مؤلفه‌های کیفیت محیطی-کالبدی و سرمایه اجتماعی در مجموعه‌های مسکونی ارتباط معنادار و مستقیم برقرار است.

- با افزایش کیفیت محیطی-کالبدی در مجموعه‌های مسکونی، مؤلفه‌های سرمایه اجتماعی ارتقاء می‌یابد.

1-1- مرور ادبیات و مبانی و مفاهیم نظری

بررسی و واکاوی پیشینه پژوهش و مبانی نظری پژوهش حاضر، در راستای پاسخ‌گویی به بیان مسأله شکل گرفته، به گونه‌ای که تلاش بر این بود با بررسی مطالعات و پژوهش‌های انجام شده مرتبط، شاخص‌ها و نتایج مربوط به آن پژوهش، خلاصه‌وار بیان شود. موارد به اختصار در راستای همبستگی و ارتباط متغیرهای پژوهش شامل، سرمایه اجتماعی، حضورپذیری و کیفیت محیطی-کالبدی در مجتمع‌های مسکونی مرور شده است.

زمینه‌های مختلف سرعت بخشیده و تمایل افراد را برای همکاری با گروه‌های مختلف جامعه افزایش می‌دهد. اعتماد اجتماعی در بستر نظم و امنیت شکل می‌گیرد و محافظت از آن در برابر آسیب‌های اجتماعی از آنجا ناشی می‌شود که افزایش آن باعث نوعی همبستگی و انسجام اجتماعی می‌شود (Asadifard, 2016). اعتماد گونه‌ای از روابط اجتماعی و تثبیت کننده نظم اجتماعی است، به این ترتیب که نظم اجتماعی بر اساس رعایت قوانین و مقررات ایجاد می‌شود و رعایت قوانین بر عهده افراد جامعه است و این مقرر نخواهد شد مگر آنکه اعتماد در جامعه گسترش یابد (MohseniTabrizi, 2009).

در دیدگاه جامعه‌شناسی اعتماد متقابل اجتماعی مقوم نظم جامعه بیان شده است، نظمی که روابط، مناسبات، اعمال، رفتار، کنش‌های کنشگران را قابل پیش‌بینی، الگومند و قاعده‌مند می‌سازد (Zanjirian, 2013). مشارکت اجتماعی در برگیرنده انواع مختلف کنش‌های فردی و گروهی به منظور دخالت در تعیین سرنوشت خود در جامعه و تأثیر نهاد بر فرایندهای تصمیم‌گیری درباره امور عمومی است. مشارکت می‌تواند در دو سطح باشد: الف) بعد ذهنی مشارکت که همان تمایل به مشارکت اجتماعی است که در نتیجه اعتماد و سایر عوامل زمینه‌ساز در افراد ایجاد می‌شود. ب) بعد عینی و رفتاری مشارکت اجتماعی که به صورت عضویت، نظارت، اجراء و تصمیم‌گیری بروز می‌کند، که همان پیوند عینی افراد است (Mousavi, 2006).

سرمایه اجتماعی بیشتر یک خیر جمعی محسوب می‌شود که همگان در فواید آن شریکند (Pakseresht, 2014). همچنین تصور می‌شود عضویت در سازمان‌های داوطلبانه باعث می‌شود شهروندان عادات اجتماعی نظیر اعتماد، انسجام و همکاری را یاد بگیرند و در نهایت این یادگیری ایشان را وارد عرصه عمومی می‌سازد (Ghafari and jafari, 2011, Pourmohammadi et al, 2010). سرمایه اجتماعی بر قابلیت جامعه برای ایجاد انواع انجمن‌های داوطلبانه دلالت دارد که افراد را به همکاری با یکدیگر و در نتیجه حفظ تکثرگرایی دموکراتیک تشویق می‌کند (Ezkiya and ghaffari, 2014).

در ارتباط با روابط افراد و فضای معماری پژوهش‌هایی انجام شده و مورد بحث و بررسی قرار گرفته‌اند. این مطالعات اغلب در رابطه با اجتماع پذیری فضا، بعد اجتماعی و فضای جمعی و جمع‌گرا انجام شده است. در پژوهش‌های صورت گرفته اغلب از روش‌های مشاهده و پیمایش و نرم‌افزارهای تحلیل آماری مؤلفه‌های مربوط بهره برده شده است. در مطالعات انجام شده داخلی مورد بررسی، بیشتر جنبه ارتباط افراد با فضاهای شهری مورد توجه بوده است. این ارتباط در فضاهای باز مجتمع‌های مسکونی کمتر مورد بررسی قرار گرفته است. نویسندگان مقاله حاضر در چندین پژوهش انجام شده مرتبط با موضوع پژوهش به این امر پرداخته‌اند، از جمله اینکه: پژوهشگران، عبدالمهدی، ربانی، وارثی، در پژوهش «رابطه معماری مجتمع‌های مسکونی شهری با سرمایه اجتماعی ساکنین» بیان نموده‌اند که جهت ارتباط‌گیری و روابط متقابل انسان‌ها با محیط پیرامون، طراحی فضاهای عمومی در مجتمع‌های مسکونی در این راستا بستر مناسبی را ایجاد خواهد کرد. همچنین عنوان نموده‌اند که با بهره‌گیری از علم روان‌شناسی و جامعه‌شناسی می‌توان مفهوم سرمایه اجتماعی افراد در معماری مجتمع‌های مسکونی را مورد توجه قرار داد. پژوهشگران، انصاری و طایبی، در پژوهش «بررسی میزان و تأثیر سرمایه اجتماعی بر روابط اجتماعی ساکنان مجتمع‌های مسکونی» تبادل اطلاعات و آگاهی افراد در مجتمع‌های مسکونی در روابط میان ساکنان تأثیر دارد. در پژوهشی دیگر با عنوان «تأثیر دلبستگی به مکان بر سرمایه اجتماعی در محیط‌های مشترک همسایگی» رامیار و ضرغامی عنوان نموده‌اند که دلبستگی مکانی، مشارکت و سرمایه اجتماعی می‌تواند در تصمیمات و برنامه‌ها و حتی دادن ایده‌ها برای توسعه محیط و احیای آن را در فرآیندهایی رسمی و غیر رسمی ایجاد کند که در جدول شماره 1 به اختصار عنوان و نتایج پژوهش‌ها آورده شده است.

2-1- سرمایه اجتماعی

از مؤلفه‌های اصلی سرمایه اجتماعی، اعتماد است. اعتماد یکی از جنبه‌های مهم روابط انسانی و زمینه مشارکت و همکاری میان اعضای جامعه است. اعتماد مشارکت را در

جدول 1- پژوهش‌های انجام شده مرتبط با سرمایه اجتماعی در مجتمع‌های مسکونی

Tab.1- Researches related to social capital in residential complexes

عنوان پژوهش	سال	نویسندگان	نتایج پژوهش
بررسی میزان و تأثیر سرمایه اجتماعی بر روابط اجتماعی ساکنان مجتمع‌های مسکونی. مطالعه موردی: دو منطقه از شهر اصفهان	2012	ابراهیم انصاری، پری طایی	روابط پویا بین افراد و ارتقاء سرمایه اجتماعی و همچنین تبادل اطلاعات و آگاهی در روابط بین افراد تأثیر گذار است.
رابطه معماری مجتمع‌های مسکونی شهری با سرمایه اجتماعی ساکنین (مطالعه موردی: مجتمع‌های شهری اردبیل)	2013	داود عبداله‌هی و همکاران	ارتباط گیری و روابط متقابل انسان و محیط اطراف، استفاده از دانش روان‌شناسی و جامعه‌شناسی و نیز توجه به عنصر سرمایه اجتماعی در طراحی معماری مجتمع‌های مسکونی.
تأثیر دل‌بستگی به مکان بر سرمایه اجتماعی در محیط‌های مشترک همسایگی: مطالعه موردی، مجتمع مسکونی نور در تهران	2017	رضا رامیار، اسماعیل ضرغامی	دل‌بستگی مکان، مشارکت و سرمایه اجتماعی، ارتباطات محیطی-فردی، ارتباطات و پیوندهای عاطفی، مشارکت در تصمیمات و برنامه‌ها، دادن ایده‌ها برای توسعه محیط و احیای آن در فرآیندهای رسمی و غیر رسمی محیط‌های مشترک همسایگی تأثیر گذارند.

با بررسی ادبیات مربوط به سرمایه اجتماعی مشخص می‌شود که سرمایه اجتماعی دارای دو جزء است: الف) پیوند عینی بین افراد: نوعی ساختار شبکه‌ای عینی است که برقرار کننده ارتباط بین افراد باشد. این بخش از سرمایه اجتماعی حکایت از آن دارد که افراد در فضای اجتماعی با یکدیگر پیوند دارند. پیوند ذهنی: پیوندهای بین افراد می‌بایست دارای ماهیت متقابل، مبتنی بر اعتماد و دارای هیجانان مثبت باشد (Mousavi, 2006). نظریه پردازان و صاحب‌نظران جامعه‌شناسی دیدگاه‌های گوناگونی در ارتباط با تعاریف و مفاهیم مرتبط با سرمایه اجتماعی، به‌طور خلاصه در جدول شماره 2 آورده شده است.

3-1- مکان و حضورپذیری فضایی

در پژوهش‌های انجام شده مرتبط با حضورپذیری مکان در فضاهای شهری نیز اغلب از روش‌های مشاهده و پیمایش بهره گرفته شده و شاخص‌ها و معیارهای حضورپذیری از دیدگاه ساکنان مورد توجه قرار گرفته است. رضازاده و محمدی در پژوهش خود با عنوان، «بررسی حضور زنان در فضاهای شهری»، حضور را مبتنی بر مسائل کالبدی فضا و شرایط فرهنگی و اجتماعی می‌دانند. و یا در پژوهشی دیگر که آراسته و همکاران انجام داده‌اند با عنوان «مطلوبیت‌سنجی امنیت فضاهای شهری جهت ارتقاء حضورپذیری زنان»، کیفیت فضای عمومی، صمیمیت و خودمانی بودن فضا، طراحی

محیطی مناسب مورد ارزیابی قرار گرفته است، در پژوهشی که آرام و همکاران با عنوان «بررسی نقش بازارهای دوره‌ای در حضورپذیری ساکنین محلات شهری و افزایش تعاملات اجتماعی» انجام داده‌اند زمینه‌ساز حضور ساکنین را تداوم و ایجا خاطره جمعی و آشنایی همسایگان دانسته‌اند، همچنین در پژوهشی دیگر با عنوان «بازطراحی مسیر پیاده‌راه با رویکرد ارتقاء کیفیت حضورپذیری افراد در بافت تاریخی شهر یزد» معیارهایی چون تنوع عملکردی، اختلاط کاربری، طراحی مناسب، کاربری فراغتی و تفریحی، سرسبزی مکان، را در حضورپذیری افراد مؤثر دانسته‌اند. در تمامی یافته‌های پژوهش‌های بالا و پژوهش‌های انجام شده دیگر به حضورپذیری افراد در فضاهای عمومی پرداخته شده است که این فضاها عموماً شهری و جمعی بوده‌اند و کمتر به بحث حضورپذیری فضاهای عمومی و باز در مجتمع‌های مسکونی پرداخته شده، اما در هر حال مؤلفه‌های حضورپذیری با توجه به بررسی‌های انجام شده، با توجه به پیشینه‌های پژوهش به نوعی مشترک و شاخص‌ها و معیارها به ویژگی‌ها و کیفیات محیط کالبدی تا حد زیادی وابسته بوده است.

بر اساس نظریه مکان درک ویژگی‌های انسانی و فرهنگی، اجتماعی فضای کالبدی است (Shultz, 1997). مکان به معنایی، جایی برای جاری شدن رویدادها و وقایع به منظور زندگی کردن است (Habibi, 2008).

جدول 2- دیدگاه‌ها و نظریات مرتبط با تعاریف و مفاهیم سرمایه اجتماعی
Tab.2-views and ideas related to the definitions and concepts of social capital

نظریه پرداز	تعریف و مفهوم پرداخته شده از دیدگاه نظریه پرداز مربوطه	مفاهیم اصلی و محوری
کلمن ¹	کلمن سرمایه اجتماعی را قدرت و توانایی مردم در برقراری ارتباط با یکدیگر می‌داند، از نظر وی سرمایه اجتماعی شاکله ساختاری روابط بین فعالین اجتماعی است. کلمن واژگان سرمایه اجتماعی را نه با آن چه که هست، بلکه با آن چه که پدید می‌آورد، تعریف می‌کند، پدیده سرمایه اجتماعی تنها زمانی هستی می‌یابد و شکل می‌گیرد که نخست در یک محیط اجتماعی معین (محیط واقعی یا محیط مجازی)، انسان‌هایی در برابر یکدیگر قرار گرفته باشند و دوم، میان آنها رابطه‌ای شکل گرفته باشد و جریان یابد (Coleman, 1998).	سرمایه اجتماعی قدرت و لازمه برقراری ارتباط میان افراد در یک محیط عمومی معین است.
پاتنام ²	پاتنام با تمرکز بر روی کارکرد سرمایه اجتماعی در دستیابی به متاع جمعی بر این عقیده است که "سرمایه اجتماعی، خصایص یا مشخصات سازمان اجتماعی- یعنی مواردی چون شبکه‌ها، هنجارها و اعتماد اجتماعی- را در بر می‌گیرد که همکاری متقابل و هماهنگی در جهت منافع مشترک را تسهیل می‌کند"، به عقیده وی تجربه مشغولیت در انجمن‌های مدنی سبب خواهد شد تا مردم بهتر بتوانند تفاوت‌ها و مناقشات را حل و فصل و به‌طور مشترک با یکدیگر همکاری و فعالیت کنند (Putnam, 1995).	کنش و تعامل میان افراد جهت دستیابی به اهداف و سود متقابل با تکیه بر مواردی چون شبکه‌ها، هنجارها و اعتماد اجتماعی.
فوکویاما ³	سرمایه اجتماعی را شکل و نمونه‌ای از یک هنجار غیر رسمی می‌داند که باعث ترویج همکاری بین دو یا چند نفر می‌شود. هنجارهای تشکیل دهنده سرمایه اجتماعی می‌توانند از هنجارهای روابط متقابل دو دوست گرفته تا آموزه‌های پیچیده‌ای را دربرگیرد (Fukuyama, 2006).	روابط متقابل افراد و شکل‌گیری هنجارهای تشکیل دهنده سرمایه اجتماعی
بوردیو ⁴	از نظر بوردیو «سرمایه اجتماعی حاصل انباشت منابع بالقوه و یا بالفعلی است که مربوط به مالکیت یک شبکه بادوام از روابط کم‌وبیش نهادینه شده بین افرادی است که با عضویت در یک گروه ایجاد می‌شود» (Bourdieu, 1985).	شبکه‌ای از روابط میان افراد در جهت بهبود منابع مادی و اجتماعی
بانک جهانی	سرمایه اجتماعی به نهادها، روابط و هنجارهایی اشاره دارد که کمیت و کیفیت تعاملات اجتماعی یک جامعه را شکل می‌دهند (Word bank, 1999).	شکل‌گیری کمیت و کیفیت تعاملات اجتماعی افراد با سرمایه اجتماعی

جدول 3- پژوهش‌های انجام شده مرتبط با حضورپذیری افراد در فضاهای شهری
Tab.3- Researches related to the presence of people in urban spaces

عنوان پژوهش	سال	نویسندگان	نتایج پژوهش
بررسی حضورپذیری زنان در فضاهای شهری	2012	راضیه رضازاده مریم محمدی	محدودیت حضورپذیری در فضاهای شهری با عوامل مرتبط با مسائل کالبدی فضا، شرایط فرهنگی و اجتماعی
بررسی نقش بازارهای دوره‌ای در حضورپذیری ساکنین محلات شهری و افزایش تعاملات اجتماعی (مورد مطالعاتی: شهر همدان)	2012	فرشید آرام و همکاران	خرید کردن و نزدیکی به بازارهای دوره‌ای، تشویق و حضور ساکنین به دلیل تداوم این بازارها و ایجاد خاطره جمعی در ذهن ساکنین، افزایش میزان آشنایی همسایگان با یکدیگر و نهایتاً افزایش تعاملات اجتماعی
مطلوبیت سنجی امنیت فضاهای شهری جهت ارتقاء حضورپذیری زنان (نمونه موردی: منطقه یک شهر شیراز)	2020	مجتبی آراسته و همکاران	زمینه و زیرساخت لازم برای حضور بی‌دغدغه زنان، کیفیت فضای عمومی، طراحی محیطی مناسب به منظور پیش‌گیری از وقوع جرم، صمیمیت و خودمانی بودن محیط و در نهایت استقلال برای حضور در فضای عمومی
ارزیابی و مقایسه وضعیت گردشگری باغ‌های ارم، جهان نما، عقیف آباد واقع در شهر شیراز با رویکرد بهبود حضورپذیری شهروندان	2020	رضوان گودرزی، فاطمه شیراز بخت	دسترسی، راحتی و امنیت، سه معیار جهت ارتقاء وضعیت حضورپذیری در پیاده راه‌ها.
تبیین و بازتولید قدرت‌های مؤثر در افزایش کیفیت حضورپذیری بانوان با رویکرد ایرانی-اسلامی (نمونه موردی: فضای شهری پیرامون بقاع متبرکه)	2021	حمید پور حسین روشن و همکاران	مقولاتی چون ناظر کل، احترام به فضا، قلمرو ذهنی برابر، ترس و تشویق و آموزش محور بودن فضا و متعاقباً اطمینان ذهنی و رفتاری فضا در راستای حضورپذیری افراد و ارتقاء کیفیت محیط

مکان علاوه بر عناصر کالبدی شامل پیام‌ها، معانی و رمزهایی است که مردم بر اساس نقش‌ها، توقعات، انگیزه‌ها و دیگر عوامل آن را رمز گشایی و درک می‌کنند و در مورد آن به قضاوت می‌پردازند (Rappaport, 1990).

بر اساس مدل کانتر مکان بخشی از فضای ساخته شده یا فضای طبیعی است که نتیجه روابط متقابل میان سه عامل 1- رفتار انسانی 2- معانی و مفاهیم 3- مشخصات کالبدی است. پس بر این اساس، کیفیت محیط نتیجه برآیند این سه مؤلفه است (Canter, 1971).

عده‌ای از نظریه‌پردازان بر این اصل اعتقاد دارند که با طراحی محیط کالبدی، معنا پدید می‌آید (Alexander, 1982 Rappaport, 1979). بر این اساس معنای مکان بر اثر توجه طراح به ویژگی‌های فیزیکی محیط از جمله ترکیب فرم، رنگ، صدا، نور و ... شکل می‌گیرد (Sennett, 1990). بررسی علمی و فلسفی فضا نشان می‌دهد که فضا بیشتر امری ذهنی است. درک تجربی فضا تأیید می‌کند که فضا، خود شیء نیست، بلکه رابطه میان اشیا، یا ظرف اشیاست (Arenheim, 2003). بی شک میان بعد اجتماعی انسان و بعد فضایی رفتارهای انسانی رابطه نزدیکی وجود دارد، هر چند که میان ساحات اجتماعی، روان شناختی و فیزیکی فضا، هیچ رابطه ساده و تعیین کننده‌ای یافت نمی‌شود (Madanipour, 2013).

افراد بر اساس منافع خود، ارتباط‌های اجتماعی را شکل داده و بر اساس توقعات، هنجارها و منش‌های معین خود، به آن می‌پردازند. در این راستا حتی ممکن است افراد در جست‌وجوی اماکنی که در آن، افراد با ویژگی‌های مشابه آنها به لحاظ طبقه، قوم، مذهب، گروه اقتصادی، الگوی زندگی، تحصیلات، درآمد، نحوه تربیت کودکان و نژاد تشابه حضور دارند، بشناسند. اما با آنکه همگن بودن افراد، مشوق ملاقات و افزایش تعامل با اماکن اجتماعی و در نتیجه ارتقاء دلبستگی به آن مکان است، در عین حال اماکن اجتماعی غیر همگن نیز فرصتی است تا افراد با هم بودن و تعاملات اجتماعی غنی و آزاد را تجربه کنند (Marcus and Sarkissian, 1986). در واقع فضاهای عمومی با دارا بودن ظرفیت‌های بالقوه در مرحله نخست این فرصت برابر را جهت ایجاد و برقراری کنش‌های اجتماعی در اختیار کلیه شهروندان قرار می‌دهد، در مرحله بعدی، پس از انعقاد اولیه تعامل اجتماعی، تفاوت‌های موجود در سطوح اجتماعی، اقتصادی و فرهنگی که پدید آورنده الگوهای رفتاری متنوع است، خود زمینه‌ساز ایجاد روابط اجتماعی منسجم و پایدار می‌شوند (Ghanbaran, 2004).

مردم زمانی در فضا حاضر می‌شوند که کاری برای انجام دادن داشته باشند. بنابراین همیشه باید یک فضای شهری ظرفیت تجربه شدن، شکل‌گیری فعالیت‌ها و بروز رفتارها را داشته باشد. قابلیت‌های یک فضای شهری توسط فرد بررسی و تحلیل شده و آنچه برداشت او از محیط است در ذهن نقش می‌بندد. در پی آن فرد جهت برآورده کردن یکی از سطوح نیازهای خود به استفاده از فضا روی می‌آورد (Lang, 2004). طبق نظریه مازلو می‌توان سطوح این نیازها را به ترتیب چنین تعیین نمود. بقا، امنیت، تعلق و دوست داشتن، عزت نفس و حرمت از سوی خود و دیگران، خودشکوفایی، سطح اول و دوم که نیازهای انسان را مورد توجه قرار می‌دهد اصلی‌ترین نیازهاست (Pakzad, 2006). در ارتباط با فضای شهری می‌توان گفت، این فضا در وهله اول باید قادر به تأمین نیازهای اولیه هر فرد باشد تا بستر حضور آنها در فضا را فراهم سازد، سپس با تأمین نیازهای بعدی، حضور افراد در فضا را تقویت نماید. همچنین بر اساس دسته‌بندی سن و شغل حضور افراد در فضا متفاوت می‌شود. عوامل محیطی نیز بر این حضور اثرگذارند (Gehl, 2008).

سه عامل مهم دیگری که می‌تواند بر استفاده افراد از فضا مؤثر باشند عبارتند از: دسترسی آسان به فضا، فعالیت فیزیکی، دسترسی آسان به فضا برای هر گروهی از افراد به این دلیل مهم است که به ما نشان می‌دهد آنها قادر به طی کردن چه مسافتی برای رسیدن به فضای شهری‌اند. همچنین به گفته پاکزاد اگر فضای شهری بتواند نیازهای ثانویه-تعلق و دوست داشتن، عزت نفس و حرمت از سوی خود و دیگران، خود شکوفایی افراد را تأمین نماید، می‌توان انتظار افزایش حضور آنها را داشت (Pakzad, 2006).

4-1- کیفیت محیطی-کالبدی

براتی و یزدان‌پناه، در پژوهشی با عنوان «بررسی ارتباط مفهومی سرمایه اجتماعی و کیفیت زندگی در محیط شهری» عواملی چون، دسترسی آسان به خدمات، کیفیت محیط اجتماعی و کیفیت مسکن و ... را در جهت ارتقاء سطح رضایتمندی افراد از محیط را دانسته‌اند و نیز در پژوهشی دیگر یاری و همکاران، با عنوان «سنجش

کرده است. بر این اساس، وی چها الگوی «محیطی»، «خطی»، «منفرد» و «ترکیبی» را در طرح های مسکونی دسته بندی می کند.

مجموعه های مسکونی با «الگوی محیطی» که به عنوان الگوی فضای باز میانی نیز نام برده می شوند، مجموعه هایی است که در آنها، بلوک های مسکونی، حول یک فضای باز مرکزی شکل گرفته اند. این ترکیب سبب می شود، نمای اصلی بلوک ها رو به معبر عمومی قرار گیرد و در فضای پشت بلوک ها، حریم های خصوصی پدید می آید. فضاهای خصوصی پدید آمده، می تواند بین چندین بلوک مشترک باشد.

کیفیت محیط اجتماعی و فیزیکی محلات مسکونی با رویکرد رضایتمندی سکونتی» معیارهایی چون، نظافت معابر محله، نظافت محله، روشنایی معابر در محله، نبود آلودگی صوتی، نبود بوی زننده و وجود فضاهای متنوع در محله در سطح مطلوب، وجود درختان و سایه آنها، ایمنی مربوط به تردد اتومبیل، آسفالت و سنگفرش معابر و زیبایی نمای ساختمان ها در محله، شاخص های کیفیت محیط از دیدگاه ساکنان بیان شدند. پژوهشگرانی دیگر که کم و بیش آنان نیز معیارهایی را از دید ساکنان و کاربران عنوان نموده اند که در جدول 4 آورده شده است. بی دالف⁵ (2077)، گونه شناسی خاصی از مجموعه های مسکونی را بر اساس هم نشینی فضاهای باز و بسته ارائه

جدول 4- پژوهش های انجام شده مرتبط با سرمایه اجتماعی و کیفیت محیط معماری

Tab. 4- Researches related to social capital and the quality of the architectural environment

عنوان پژوهش	سال	نویسندگان	نتایج پژوهش
سنجش کیفیت محیط سکونت در شهرک اکباتان تهران	2010	مجتبی رفیعیان و همکاران	دست یافتن به نتایجی نزدیک به واقعیت و قابل اعتماد که بنای برنامه ریزی و تصمیم گیری پیرامون راهکارهای اقدام و مداخله کالبدی و غیر کالبدی در محیط های مسکونی
بررسی ارتباط مفهومی سرمایه اجتماعی و کیفیت زندگی در محیط شهری (نمونه موردی: شهر جدید پردیس)	2011	ناصر براتی، محمدرضا یزدان پناه	شاخص های سنجش سرمایه اجتماعی، شبکه اجتماعی، مشارکت مدنی، پیوندهای همسایگی و اعتماد. شش عامل دسترسی به خدمات، کیفیت مسکن، ارزش های محیط شهری، امنیت اقتصادی، کیفیت محیط اجتماعی و ارزش های ترکیبی به عنوان شاخص های کیفیت زندگی.
سنجش کیفیت محیط سکونت در محله نارمک تهران	2013	حسین ذبیحی، مهدی مرادی	کیفیت، محور اصلی مباحث برنامه ریزی و طراحی شهری، و عواملی همچون روابط متقابل بین انسان و محیط و هویت، حس تعلق به مکان، امنیت و عملکرد و... از عوامل کیفیت.
ارزیابی سرمایه اجتماعی و تأثیر آن در ارتقاء کیفیت محیط های شهری (مطالعه موردی: شهر بابلسر)	2015	عامر نیک پور و همکاران	کیفیت محیط در همه ابعاد مورد سنجش آن یعنی امنیت اجتماعی، سرزندگی و پویایی محله، تعلق مکانی و غیره با متغیر وابسته پژوهش یعنی سرمایه اجتماعی دارای رابطه مثبت و معناداری است.
سنجش کیفیت محیط اجتماعی و فیزیکی محلات مسکونی با رویکرد رضایتمندی سکونتی (مطالعه موردی، شهر رشت)	2017	شمیلا الله باری اصلی ارده و همکاران	شاخص های کیفیت محیط از دیدگاه ساکنان: نظافت معابر محله، روشنایی معابر در محله، نبود آلودگی صوتی، نبود بوی زننده، شاخص های آب گرفتگی معابر محله، وجود درختان و سایه آنها، ایمنی مربوط به تردد اتومبیل، آسفالت و سنگفرش معابر و زیبایی نمای ساختمان ها در محله.
ارزیابی شاخص های کیفیت محیط شهری در مجتمع های مسکونی بناب و عوامل فردی مؤثر بر آن.	2018	ابراهیم سامی، احمد اسدی	شاخص هایی مانند، تمایل به ترک محل، علاقه به زندگی در محل، میزان درآمد، نوع تصرف واحد مسکونی، مدت سکونت در محل، محل تولد سرپرست، وضعیت تأهل، سطح سواد، نوع شغل، وضعیت شغلی، جنس رابطه مثبت و معنادار و تغییرات هر کدام از شاخص ها موجب افزایش یا کاهش نارضایتی افراد ساکن شده است.

اند، به صورت مجزا از هم در سایت مجموعه پراکنده شده اند. «الگوی خطی» یا «نواری» ساده ترین نحوه

مجموعه های مسکونی با «الگوی منفرد»، مجموعه هایی است که در آنها، بلوک های مسکونی که غالباً بلند مرتبه

چیدمان بلوک‌ها در طرح‌های مسکونی است. طراحی الگوی خطی، معمولاً تحت تأثیر کشیدگی شکل زمین و یا عوامل دیگری، مانند قرارگیری در کنار یک بلوار و یا ضوابط شهرسازی منطقه مورد نظر است. الگوی ترکیبی در مجموعه‌های مسکونی، معمولاً ترکیبی از دو یا سه نوع از الگوی محیطی، منفرد و خطی است (Jalili and et al., 2013).

نقش اساسی محیط بیرونی، در وهله اول پاسخ‌گویی به عملکردهاست (Francis, 2003)، به عبارت دیگر، محیط‌های خارج از ساختمان با فضاهای میان ساختمان-ها، آگاهانه طراحی می‌شوند تا با ارائه مکانی که در آن فعالیت‌های خاصی می‌توانند رخ دهند، از وقوع برخی رفتارها پشتیبانی نمایند، (Gehl, 2008). استفاده از فضاهای باز میان ساختمان‌ها برای انجام طیفی از فعالیت‌ها، مطابق نظریات گل⁶ یکی از الزامات اساسی در تبدیل فضاهای مسکونی به محیط‌های معنادار و جذاب و متعاقباً سرزنده است (Gehl, 2008). فضاهای باز، بستری برای بیان فرهنگ عمومی و توسعه زندگی اجتماعی است و اعتقادات شخصی و ارزش‌های عمومی کاربران را بازتاب می‌دهد (Francis, 1992. Car et al., 2003). مطابق با نظریات فرانسیس (2003) فضاهای باز هنگامی می‌توانند موفقیت‌آمیز باشند که توسط کاربران مختلف، شامل کودکان، نوجوانان و افراد مسن استفاده شوند. امکان بروز گونه‌های متعددی از فعالیت‌ها را فراهم سازند، به مردم این امکان را بدهند که در استفاده از محیط، احساس ایمنی و امنیت کنند، فضای راحتی را فراهم کنند، فرصت‌هایی را برای ارتباط برقرار کردن، برای کاربران حاصل کنند، به طور همگانی در دسترس باشند، با مشارکت مردم اداره شوند و مورد احترام افرادی که از آن استفاده می‌کنند، در آن زندگی می‌کنند یا در حوالی آن کار می‌کنند، قرار داشته باشند (Jalili and et al., 2013).

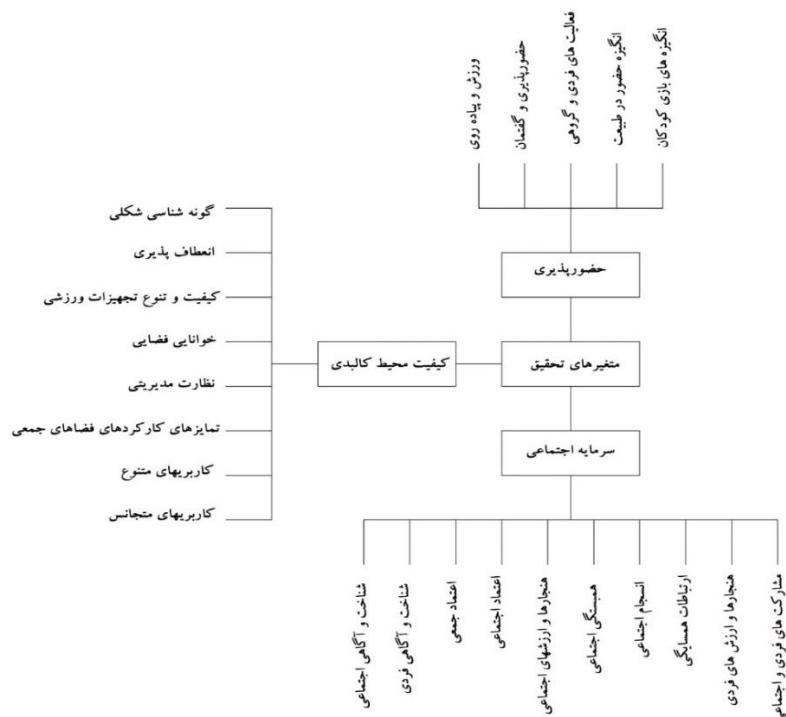
اهمیت خوانا بودن طرح سایت آن است که درجه فهم نشانه‌های ادراک شده بصری محیط را محدود می‌کند. این محدودیت می‌تواند، روش‌های استفاده از سایت مجموعه‌های مسکونی و ارزیابی آنها را تحت تأثیر قرار دهد (Jalili and et al., 2013).

تنوع پذیری، مفهومی مرتبط با عملکردهای جاری و به معنی قابلیت انجام فعالیت‌های مختلف در یک فضا است. کیفیت نفوذپذیری به معنای امکان دسترسی به بخش-های مختلف یک فضا است و ارتباط مستقیمی با میزان عمومی و یا خصوصی بودن آن فضا دارد، به این معنی که افزایش نفوذپذیری به معنای افزایش دسترسی به یک فضا و در نتیجه عمومی‌تر بودن آن و کاهش نفوذپذیری به معنای کاهش دسترسی و در نتیجه خصوصی‌تر شدن آن فضا است (Bentley and et al., 2014).

قابلیت انعطاف‌پذیری یک محیط، عبارتست از ظرفیت و آمادگی آن برای تطبیق با تغییرات ایجاد شده توسط کاربران (Turan, 1973). تغییراتی که توسط کاربران در محیط مصنوع ایجاد می‌شود، با هدف تغییر قابلیت محیط است (Lang, 2004). «با توجه به اینکه هم کاربری و هم کاربر در طول زمان تغییر می‌کند، طراحان بایستی به دنبال طراحی ساختارهایی در محیط باشند، که برای کاربری‌های مختلف مناسب است و اجازه تغییرات متفاوت و مداخلات موردی را فراهم می‌سازد» (Vroot and Ween, 2005). در تعریف «علیرضا عینی‌فر» از این ویژگی، به قابلیت تغییر در اشیاء و اجسام اشاره می‌شود. وی منظور از این واژه در طراحی مسکن را سازمان‌دهی فضای انسان ساخت و تغییر آن برای رفع نیازهای ساکنین می‌داند (Ghafourian and Aghaei, 2017). و اشاره «گروتو» به چنین مسکنی، امکان تغییر فضا متناسب با نیازها آمده است. از نظر او زمانی که یک سیستم کالبدی، بدون آنکه در اصل آن یا عناصر اصلی دگرگونی حاصل شود، امکان تغییر فضا متناسب با نیازها وجود داشته باشد، انعطاف‌پذیری معنا می‌یابد. (Gharavi Al-Khansari, 2011) در واقع انعطاف‌پذیری در مرحله اولیه طراحی و چگونگی چیدمان فضا است که می‌تواند تغییراتی را بپذیرد (Wieland & Wallburg, 2012). در نگاه عینی به موضوع انعطاف‌پذیری، تعدادی از پژوهشگران مسأله انعطاف‌پذیری را در ارتباط با کارکرد بنا مد نظر قرار داده و تنوع‌پذیری عملکردهای مختلف را عامل انعطاف‌پذیر بودن یک فضا معرفی کرده‌اند. این رویکرد که در طراحی شهری نیز مورد توجه قرار گرفته است، عامل موفقیت یک فضا را در چند

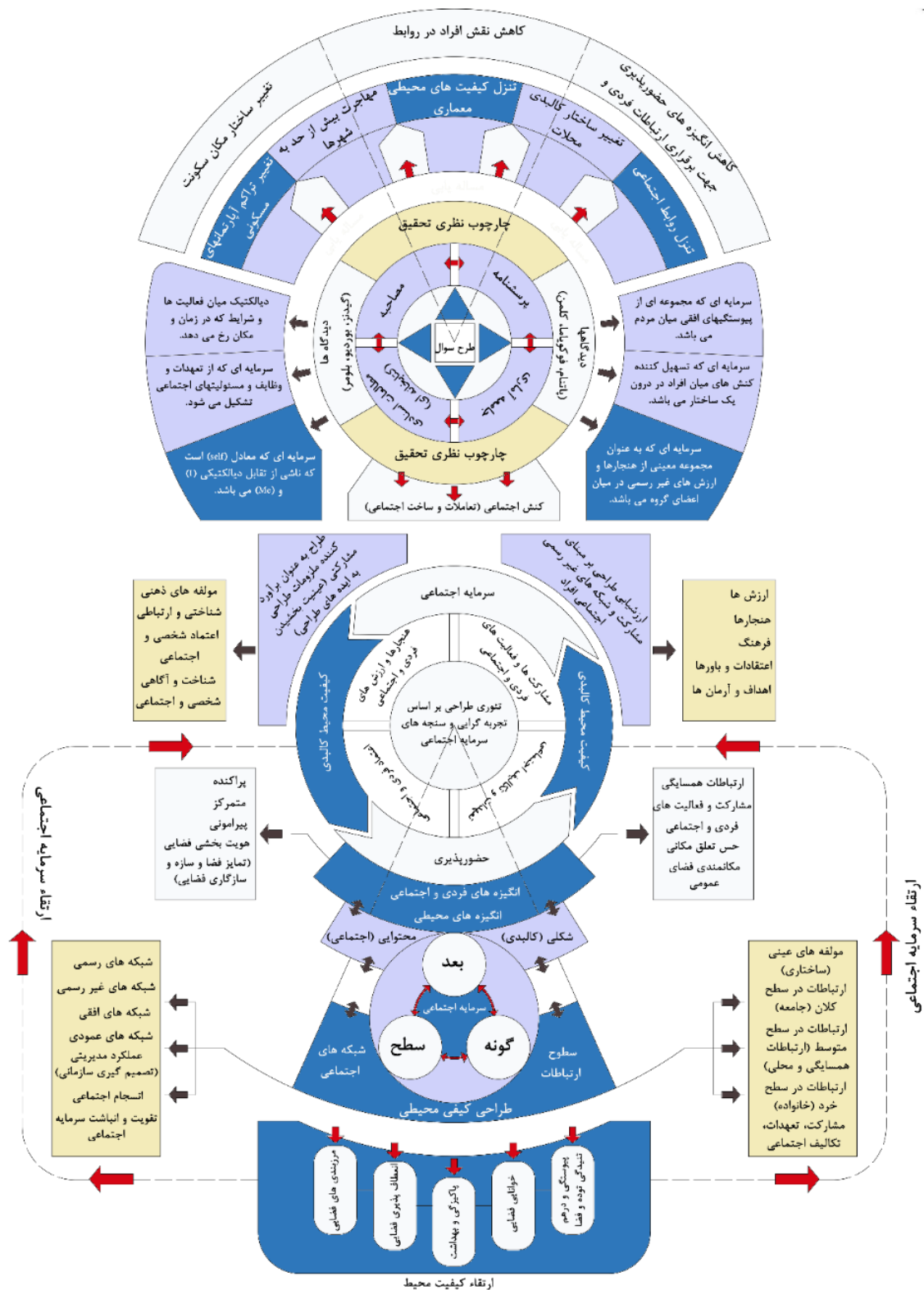
مبانی نظری پژوهش با مطالعه اسنادی و منابع کتابخانه‌ای تأمین و مرور ادبیات پژوهش با بررسی نتایج پژوهش‌های گذشته انجام شده است، با توجه به مطالعات هر دو بخش و تطبیق و استخراج شاخص‌ها و معیارها، در رابطه با متغیرهای پژوهش و فرضیات مربوطه، مؤلفه‌هایی چون ورزش و فعالیت‌های بدنی، گفت‌وگو و تعاملات روزانه افراد، طبیعت و فضای سبز و فضای بازی کودکان، در رابطه با حضورپذیری در فضاهای باز مجتمع‌های مسکونی و مؤلفه‌هایی چون آگاهی و شناخت، اعتماد و ارزش‌ها و هنجارهای اجتماعی و فردی، مشارکت‌های جمعی و فردی، ارتباطات همسایگی، انسجام و همبستگی همسایگان، در رابطه با سنجش میزان سرمایه اجتماعی ساکنان، و عواملی چون انعطاف‌پذیری فضایی، کیفیت و خوانایی فضایی، تجهیزات و ملزومات فعالیت‌های افراد، تنوع و تجانس، کاربری‌ها و مرزبندی‌های فضایی در فضاهای عمومی مجتمع‌های مسکونی استخراج و در قالب مدل مفهومی پژوهش عنوان شده است.

عملکردی بودن آن، میزان توانمندی آن در پاسخ‌گویی به نیازهای مختلف کاربران، دادن حق انتخاب بیشتر به آنها و در نتیجه سرزندگی بیشتر در آن معرفی کرده‌اند (Bentley and et al, 2003). مفهوم انعطاف‌پذیری در معماری به طور عام در قالب چند عملکردی بودن فضا بدون نیاز به سازماندهی مجدد در آن شناخته می‌شود و از آن به عنوان رویکردی در جهت پاسخ به نیازهای مختلف کاربران یاد می‌شود (Tavassoli, 1997). کوین لینچ⁸ در کتاب تئوری تصویر شهر، عمدتاً معتقد است سرزندگی به همراه پنج عامل دیگر، معنا، تناسب، دسترسی، نظارت و اختیار، کارایی و عدالت، محورهای عملکردی تصویر خوب شهر را تشکیل می‌دهد (Khastoo, 2010) (Lynch, 2003). جین جیکوبز⁹ چهار اصل را برای ایجاد سرزندگی در شهر می‌داند، در برداشتن بیش از دو فعالیت، بیشتر دسته‌بندی‌ها باید کوچک باشد، محدوده برای افراد مختلف و سنین مختلف ساخته شود، دارای تنوع در ساختار و کاربری و فعالیت‌ها باشد (zang zarin et al.,2015).



شکل 1- مدل مفهومی پژوهش

Fig.1- Conceptual model of research



شکل 2- فرآیند انجام پژوهش
Fig.2- The process of doing research



2- روش تحقیق

روش پژوهش در پژوهش حاضر در قالب پژوهش توصیفی تحلیلی انجام شد و از نوع کمی و پیمایشی است. در مرحله نخست پژوهش، توصیف مد نظر بود به گونه‌ای که در راستای اهداف پژوهش، به شناخت و استخراج مؤلفه‌ها و شاخص‌های مرتبط با کیفیت محیط کالبدی، سرمایه اجتماعی و حضورپذیری در مجموعه‌های مسکونی پرداخته شد. در این رابطه گردآوری اطلاعات به روش پیمایشی و میدانی است. پژوهشگر در واقع از کل جامعه آماری مورد نظر پرسش‌های یکسانی به‌طور مستقیم می‌پرسد تا در سایه گردآوری اطلاعات مورد نظر، نظرات جامعه آماری را دریافت و با تحلیل آماری پرسشنامه‌ها، مدل مفهومی پژوهش را تدوین نماید.

جامعه آماری پژوهش حاضر، افراد ساکن در مجتمع‌های مسکونی گلها (دادگستری) و شقایق صادقیه (منطقه 2 تهران) بود و سن بالای 18 سال انتخاب شد که حدوداً 67 درصد پاسخ‌دهندگان به پرسشنامه‌ها را مردان و 33 درصد را زنان تشکیل دادند. مجتمع‌ها توسط دو هیأت مدیره مجزا از هم مدیریت و کنترل می‌شوند. دو مجتمع مسکونی در کنار هم قرار گرفته‌اند که به طور خطی در سایت مجموعه پراکنده‌اند و بلوک‌هایی 4 طبقه که در هر طبقه 2 واحد مسکونی دارد و جمعا 8 واحد، با این تفاسیر جمعیت ساکن در دو مجتمع با توجه به بررسی‌های به عمل آمده بالغ بر 700 نفر عنوان شده است که طبق جدول مورگان از این جامعه آماری، 248 نفر حجم نمونه مورد پرسش قرار گرفتند، که حداقل 5 سال در این مجتمع‌ها سکونت داشتند. از آنجا که دسترسی به چنین افرادی راحت نبود، پرسشنامه توسط پژوهشگر و با پرسش از افراد و در سه مرحله تکمیل شد. همچنین جهت تعیین اولویت‌ها و شاخص‌های استخراج شده از مبانی نظری پژوهش از متخصصان و استادان حوزه‌های معماری و طراحی شهری و جامعه‌شناسی بهره گرفته شد. پرسشنامه طراحی شده جهت سنجش اعتبار

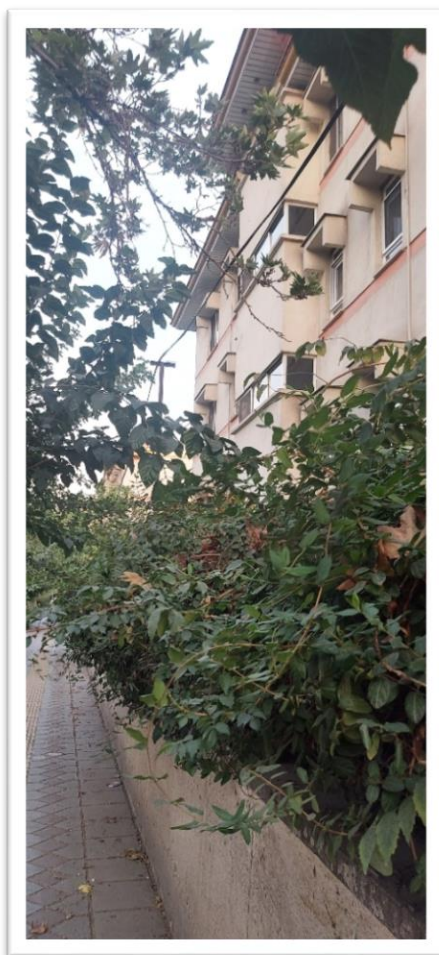
صوری در اختیار 20 استاد منتخب از 30 استاد بررسی شده قرار گرفت. در تدوین و طراحی پرسش‌ها سعی شد، به ازای هر متغیر آشکار (ریزمؤلفه‌ها)، با توجه به اصول مدل‌سازی معادلات ساختاری، پرسش‌ها طراحی و مورد پرسش قرار گیرد. پرسشنامه‌ها بر اساس طیف پنج گزینه‌ای لیکرت طراحی و برای سنجش پایایی آن از آزمون آلفای کرونباخ استفاده شد. در نهایت ضریب آلفای پرسش‌ها و گویه‌های مربوط به حضورپذیری 0.709 و سرمایه اجتماعی 0.757 و کیفیت محیط کالبدی 0.711 به دست آمد. مقادیر آلفا نشان دهنده آن است که پرسشنامه‌ها از پایایی قابل قبولی برخوردار است. در گام بعدی ضمن بررسی روابط بین متغیرهای اصلی پژوهش، با ساخت مدل، سنجش و اندازه‌گیری روابط بین متغیرهای پنهان و آشکار انجام شده است. بنابراین از روش مدل‌سازی معادلات ساختاری به عنوان روش‌شناسی پژوهش استفاده شد. با وارد نمودن اطلاعات به نرم‌افزار SPSS و نهایتاً، نرم‌افزار Amos مدل مربوط ترسیم و برآورد مدل با ضریب استاندارد اعمال شد.

بیشترین توزیع فراوانی متغیر حضورپذیری سنجیده شده توسط پاسخ‌گویان در سطح متوسط است، درصد فراوانی تجمعی حاکی از آن است که افراد مورد پرسش قرار گرفته، دامنه متوسط به سمت زیاد را انتخاب کرده و مؤلفه‌های مرتبط با متغیر حضورپذیری جهت انگیزه حضور در محیط‌های کالبدی عمومی مجموعه‌های مسکونی را مناسب دانسته‌اند. عده‌ای تمامی مؤلفه‌های مرتبط با حضورپذیری را قبول دارند و به همان تعداد نیز مؤلفه‌های مذکور جهت انگیزه حضور در فضای باز عمومی مجموعه‌های مسکونی از اهمیت لازم برخوردار است. میزان میانگین پاسخ‌گویان به مؤلفه‌های سنجش متغیر حضورپذیری 3/34 از 5 است که با توجه به سنجش گویه‌های هر یک از متغیرهای پژوهش با استفاده از طیف پنج گزینه‌ای لیکرت، که دامنه آن از 1 تا 5 (خیلی کم تا خیلی زیاد) است. این متغیر در دامنه متوسط و در گرایش به سمت زیاد قرار گرفته است.

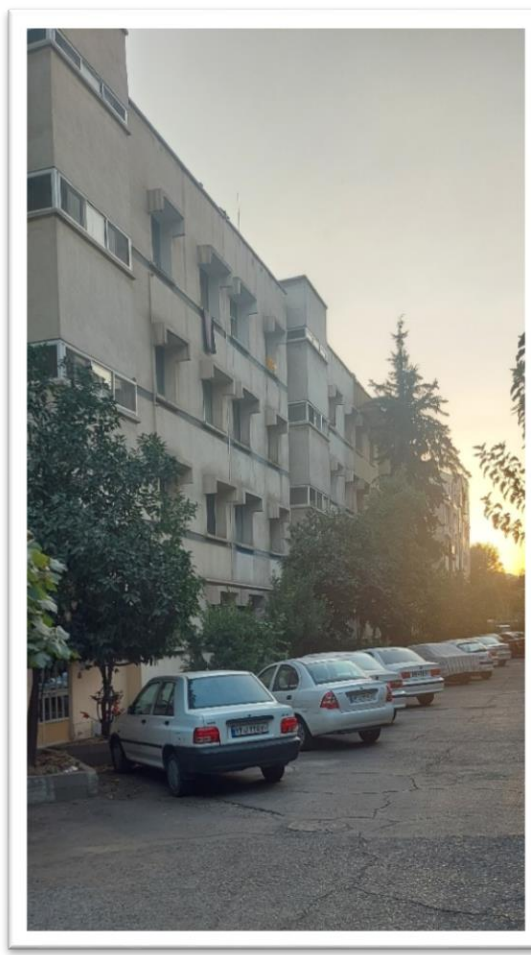


شکل 3- عکس هوایی از مجتمع های منتخب و موقعیت فرارگیریشان در شهر تهران (Source: Google earth)

Fig.3- Aerial photo and location in Tehran of selected complexes (Source: Google earth)



جداره بلوک های مسکونی مجتمع شقایق مشرف به خیابان اصلی



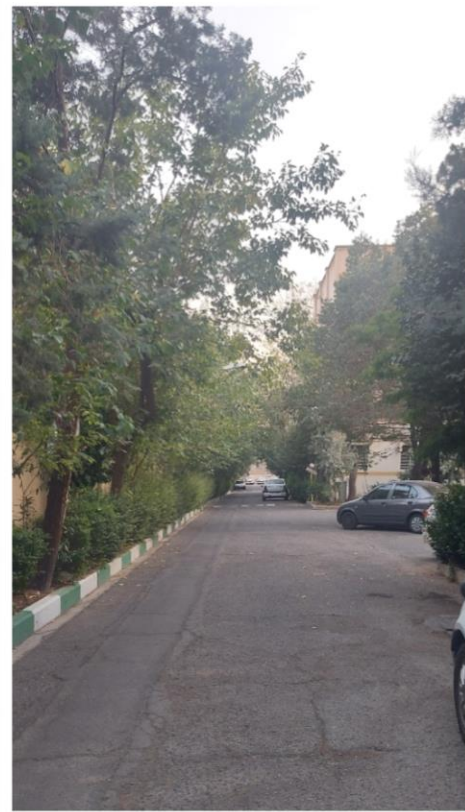
جداره بلوک های مسکونی مجتمع گلپا (دادگستری) مشرف به خیابان اصلی



مرزبندی دو مجتمع مسکونی گلها (دادگستری) و شقایق محله صادقیه
 شکل 4- عکس از جداره‌های مشرف به خیابان‌های اصلی بلوک‌های مجتمع‌های منتخب
 Fig.4-Photo of the walls overlooking the main streets of the selected complexes



دسترسی اصلی سواره و پیاده مجتمع مسکونی گلها



دسترسی اصلی سواره و پیاده مجتمع مسکونی شقایق



فضای باز میانی بلوک های مجتمع مسکونی گلها (دادگستری)

شکل 5- عکس از دسترسی های داخلی و فضاهای باز میانی بلوک های مجتمع های منتخب

Fig.5-Photo of the internal accesses and open space between the blocks of the selected complexes

جدول 5- توصیف کمی و تحلیل متغیر حضورپذیری پرسشنامه های بر اساس طیف لیکرت

Tab.5- Quantitative description and analysis of questionnaires of residents of selected residential complexes based on the Likert five-choice range from the perspective of residents and professionals

گویه ها	انحراف معیار	واریانس	میانگین	آلفای کرونباخ
پرسش 1) به چه میزان بازی کودکان در فضاهای باز عمومی در مجموعه های مسکونی را دلیلی بر حضور در این فضاها می دانید؟	1.054	1.111	3.54	0.709
پرسش 2) به چه میزان جهت ارتباط با طبیعت و استفاده از فضاهای سبز در فضاهای باز عمومی در مجموعه های مسکونی حضور می یابید؟	.969	.940	3.45	
پرسش 3) به چه میزان جهت فعالیت های فردی و گروهی در مناسب- های خاص در فضاهای باز مجموعه های مسکونی حضور می یابید؟	1.207	1.457	3.10	
پرسش 4) به چه میزان جهت گفتمان و دیدارهای روزانه با همسایگان و ساکنان در فضاهای باز عمومی در مجموعه های مسکونی حضور می- یابید؟	1.079	1.165	3.71	
پرسش 5) به چه میزان ورزش و پیاده روی، انگیزه شما جهت حضور در فضاهای باز عمومی مجموعه های مسکونی است؟	1.011	1.023	3.21	

جدول 6- توصیف کمی و تحلیل متغیر سرمایه اجتماعی پرسشنامه های ساکنان بر اساس طیف لیکرت

Tab.6-Quantitative description and analysis of questionnaires for residents of selected residential complexes based on Likert

گویه ها	انحراف معیار	واریانس	میانگین	آلفای کرونباخ
پرسش 6) به چه میزان مشارکت های فردی و اجتماعی را در محیط های مسکونی با ارتقاء کیفیت محیط های عمومی مؤثر می دانید؟	1.160	1.346	3.45	0.757
پرسش 7) به چه میزان هنجارها و ارزش های فردی و اجتماعی را در شکل گیری ارتباطات همسایگی در محیط های مسکونی مؤثر می دانید؟	1.175	1.381	3.28	
پرسش 8) به نظر شما، مشارکت های فردی و اجتماعی ساکنان مجموعه های مسکونی به چه میزان به ارتباطات همسایگی کمک می کند؟	1.128	1.271	3.15	
پرسش 9) به چه میزان تعبیه و طراحی فضاهای جمعی سرپوشیده در مجموعه های مسکونی را در راستای انسجام اجتماعی افراد مؤثر می دانید؟	.991	.981	3.34	



گویه ها	انحراف معیار	واریانس	میانگین	آلفای کرونباخ
پرسش 10) به چه میزان همبستگی های اجتماعی افراد در مجموعه های مسکونی را متأثر از کیفیت محیطی این فضاها می دانید؟	1.121	1.258	3.46	
پرسش 11) به چه میزان رعایت هنجارها و ارزش های اجتماعی را در رابطه با مشارکت جهت ارتقاء کیفیت محیط های عمومی در مجموعه های مسکونی می دانید؟	1.201	1.442	3.04	
پرسش 12) به چه میزان اعتماد اجتماعی را در مراودات هم راستا با ارتقاء کیفیت محیط مرتبط می دانید؟	1.047	1.096	3.53	
پرسش 13) به چه میزان اعتماد فردی و اجتماعی را در شکل گیری ارتباطات همسایگی در محیط های مسکونی مؤثر می دانید؟	1.115	1.243	3.37	
پرسش 14) به چه میزان شناخت و آگاهی در ارتباطات همسایگی در محیط های مسکونی را مؤثر می دانید؟	1.158	1.341	3.23	
پرسش 15) به چه میزان شناخت و آگاهی افراد از یکدیگر را در شکل گیری ارتباطات همسایگی در محیط های مسکونی مؤثر می دانید؟	1.060	1.124	3.25	

جدول 7- توصیف کمی و تحلیل متغیر کیفیت محیطی - کالبدی پرسشنامه های ساکنان بر اساس طیف لیکرت

Tab.7- Quantitative description and analysis of questionnaires for residents of residential complexes based on Likert

گویه ها	انحراف معیار	واریانس	میانگین	آلفای کرونباخ
پرسش 16) به چه میزان گونه های شکلی در مجموعه های مسکونی را در ارتقاء کیفیت های محیط های جمعی مؤثر می دانید؟	0.998	0.996	3.45	
پرسش 17) به چه میزان عامل انعطاف پذیری در فضاهای جمعی با توجه به نوع فعالیت های فردی و گروهی افراد در محیط های مسکونی را مؤثر می دانید؟	1.103	1.217	3.46	
پرسش 18) به چه میزان کیفیت و تنوع تجهیزات و امکانات ورزشی (سرزندگی و نشاط) در فضاهای جمعی مجموعه های مسکونی را تا چه حد در ارتقاء کیفیت محیط مسکونی ضروری می دانید؟	1.124	1.264	3.26	
پرسش 19) به چه میزان عامل خوانایی (دسترس پذیری، درک روشن مرزها، آشنایی جهت-یابی) و دسترسی آسان به فضاهای جمعی را در مجموعه های مسکونی مؤثر می دانید؟	1.119	1.253	3.22	0.711
پرسش 20) به چه میزان نظارت مدیریتی مجموعه و افراد را بر فضاهای جمعی و فعالیت های انجمنی (مهیا کردن امنیت فیزیکی و روانی برای بهره برداران) را مؤثر بر کیفیت محیط های عمومی مجموعه می دانید؟	1.085	1.176	3.54	
پرسش 21) به چه میزان تمایز کارکردهای فضاهای جمعی در مجموعه های مسکونی را در ارتقاء کیفیت محیط مؤثر می دانید؟	1.070	1.145	3.51	
پرسش 22) به چه میزان ایجاد کاربری های متنوع و متجانس برای فعالیت های سنی مختلف در فضا را جزء ویژگی های کیفی مجموعه های مسکونی می دانید؟	1.202	1.446	3.04	
پرسش 23) به چه میزان ایجاد کاربری های متنوع و متجانس در فضاهای باز مجتمع های مسکونی در ایجاد کیفیت محیط- کالبدی را مؤثر می دانید؟	1.314	1.726	3.19	

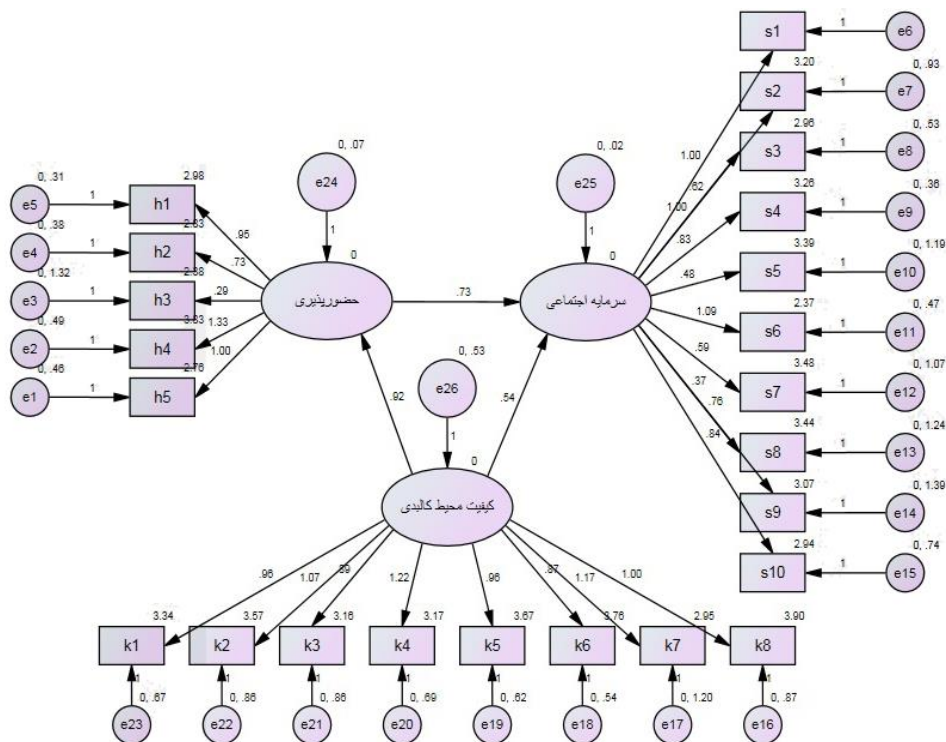
دارند و آنها را جهت حضور و مشارکت افراد در فعالیت های فردی و جمعی مناسب دانسته اند. ناگفته نماند که بسیاری نیز با درصد فراوانی 24/80 گزینه متوسط را انتخاب کرده اند که با توجه به میانگین 3/30 از 5، نشان دهنده آن است که بیشترین مشارکت کنندگان در دامنه متوسط تا زیاد قرار دارند.

بیشترین توزیع فراوانی متغیر سنجدیده شده توسط مخاطبان مربوط به سطح زیاد که 37 درصد نظر پاسخ گویان را به خود اختصاص داده و کمترین میزان مربوط به سطوح کم و خیلی کم با درصد فراوانی 12 و 12/50 درصد است. درصد فراوانی تجمعی نشان دهنده آن است که در حدود 36 درصد از افراد در سنجش متغیر سرمایه اجتماعی به طور ذهنی به مؤلفه های آن گرایش

3- نتایج و بحث

تمامی ساکنان شرکت کننده در مصاحبه‌ها، 5 سال در این مجتمع‌ها زندگی کرده‌اند. پس از تکمیل پرسشنامه‌های ساکنان، اطلاعات اکتسابی در نرم‌افزار SPSS وارد و پس از آن مدل مفهومی ارتباطی در نرم‌افزار Amos ترسیم و اطلاعات بارگذاری شده از نرم‌افزار SPSS در آن معرفی شد. مدل مربوطه در شکل زیر نشان داده شده و با ضرایب استاندارد در نرم‌افزار Amos به دست آمده است. اعداد مشخص شده بر روی پیکان‌های مدل مفهومی مقدار بار عاملی در روابط رگرسیونی حاضر در مدل را نشان می‌دهد. اعدادی را که در روی مستطیل‌ها وجود دارد، ضریب کوواریانس هر متغیر قابل مشاهده را نشان می‌دهد، اعدادی را که بر روی پیکان‌های متغیرهای پنهان (سرمایه اجتماعی، حضورپذیری و کیفیت محیط) نوشته شده است، ضرایب مسیر مربوط به روابط بین دو متغیر بطور متناظر را در هر رابطه نشان می‌دهد. همان‌طور که از اعداد مربوطه مشخص است، دو عدد بالای 0.50 است که نشان دهنده آن است که روابط بین آنها معنادار و قوی است و در دیگری رابطه‌ای قوی وجود ندارد.

در پژوهش حاضر، پس از بررسی پرسشنامه‌ها و تحلیل داده‌های گردآوری شده، مشخص شد که مؤلفه حضورپذیری که با 5 گویه ارزیابی و سنجیده شده بود با ضریب مسیر 0.73 به‌طور مستقیم و قوی در ایجاد و انباشت سرمایه اجتماعی تأثیر دارد و همچنین کیفیت محیطی فضاهای عمومی باز در مجموعه‌های مسکونی مورد مطالعه نیز با ضریب مسیر 0.92 تأثیر مثبت و بسیار قوی بر حضورپذیری افراد در این اماکن دارد (عدد ضریب نزدیک به یک است). بنابراین می‌توان گفت با بالا بردن کیفیت محیط باز عمومی در طراحی معماری مجتمع‌های مسکونی، (توجه به مؤلفه‌های آشکار متغیر مربوطه در طراحی) انگیزه برای حضور و انجام فعالیت‌های فردی و اجتماعی افزایش پیدا می‌کند. همچنین با توجه به ضریب مسیر بین دو متغیر سرمایه اجتماعی و کیفیت محیط که عدد 0.54 به دست آمده، رابطه مثبت و متوسط است، در رابطه میان سه متغیر پنهان پژوهش رابطه متغیرهای سرمایه اجتماعی و حضورپذیری و کیفیت محیط کالبدی و حضورپذیری، قویترین رابطه در مدل نظری پژوهش است.



شکل 6- مدل مفهومی پژوهش تحلیل شده در نرم Amos با ضرایب استاندارد شده

Fig. 6- Conceptual model of research analysed in Amos software with standard estimates

جدول 8- برآورد ضرایب مدل و سطح معناداری مستخرج از نرم افزار Amos

Tab.8- Estimation of model coefficients and significance level extracted from Amos software

Regression Weights: (sakenan - Default model)						Intercepts: (sakenan - Default model)					
		Estimate	S.E.	C.R.	P		Estimate	S.E.	C.R.	P	
F1	<--- F3	.920	.160	5.760	***	h5	2.757	.098	28.131	***	
F2	<--- F3	.540	.334	1.617	.106	h4	3.825	.117	32.577	***	
F2	<--- F1	.727	.342	2.125	.034	h3	2.379	.116	20.588	***	
h5	<--- F1	1.000				h2	2.835	.081	35.188	***	
h4	<--- F1	1.329	.166	8.016	***	h1	2.981	.087	34.165	***	
h3	<--- F1	.291	.167	1.747	.081	s1	3.272	.120	27.167	***	
h2	<--- F1	.735	.115	6.410	***	s2	3.204	.111	28.945	***	
h1	<--- F1	.945	.123	7.666	***	s3	2.961	.115	25.666	***	
s1	<--- F2	1.000				s4	3.262	.096	34.140	***	
s2	<--- F2	.624	.122	5.119	***	s5	3.388	.116	29.097	***	
s3	<--- F2	1.003	.122	8.194	***	s6	2.369	.119	19.827	***	
s4	<--- F2	.828	.101	8.163	***	s7	3.476	.115	30.143	***	
s5	<--- F2	.478	.130	3.680	***	s8	3.437	.115	29.843	***	
s6	<--- F2	1.092	.126	8.680	***	s9	3.068	.135	22.663	***	
s7	<--- F2	.590	.128	4.622	***	s10	2.942	.114	25.889	***	
s8	<--- F2	.372	.129	2.881	.004	k8	3.900	.117	33.210	***	
s9	<--- F2	.757	.149	5.073	***	k7	2.951	.138	21.458	***	
s10	<--- F2	.837	.123	6.817	***	k6	3.757	.096	39.116	***	
k8	<--- F3	1.000				k5	3.670	.105	35.111	***	
k7	<--- F3	1.173	.221	5.313	***	k4	3.165	.120	26.297	***	
k6	<--- F3	.873	.156	5.583	***	k3	3.155	.112	28.202	***	
k5	<--- F3	.963	.171	5.642	***	k2	3.573	.120	29.782	***	
k4	<--- F3	1.221	.201	6.065	***	k1	3.340	.106	31.367	***	
k3	<--- F3	.891	.177	5.025	***						
k2	<--- F3	1.074	.195	5.520	***						
k1	<--- F3	.962	.173	5.559	***						

4- نتیجه گیری

غالب مطالعات انجام شده در کشور ما در ارتباط با فضاهای جمعی مجتمع‌های مسکونی، الگو گرفته از رویکردها و دیدگاه‌های صرفاً کالبدی بوده است. تک‌محوری شدن فضاها دامنه حضور افراد را محدود نموده زیرا که مهمترین هدف یک فضای عمومی معنا یافتن در سایه فعالیت‌ها و رفتارهای اجتماعی است. در این فضاها بیشترین تعاملات انسانی و ارتباطات جمعی رخ می‌دهد. دغدغه اصلی پژوهش حاضر بر این بود که با شناخت شاخصه‌های کالبدی و محیطی در مجتمع‌های مسکونی زمینه حضورپذیری ساکنان در فضاهای عمومی و جمعی را مورد بررسی و واکاوی قرار دهد و شرایط را برای ارتقاء سرمایه اجتماعی بین ساکنان فراهم نماید. نتایج پژوهش نشان دهنده آن است که میان سه مؤلفه اصلی پژوهش، سرمایه اجتماعی، حضورپذیری و کیفیت محیط کالبدی فضاهای عمومی در مجموعه‌های مسکونی ارتباط معناداری برقرار است. که هرکدام از این متغیرهای اصلی جهت سنجش به ریزمؤلفه‌هایی نیاز داشت که با مرور ادبیات موضوع استخراج شد. این

ریزمؤلفه‌ها درباره حضورپذیری افراد در محیط‌های عمومی مجموعه‌های مسکونی، شامل انگیزه‌های بازی کودکان، انگیزه حضور در طبیعت و فضای سبز، فعالیت‌های فردی و گروهی، حضور برای ورزش و پیاده‌روی، و درباره سرمایه اجتماعی افراد، مشارکت فردی و اجتماعی، هنجارها و ارزش‌های فردی و جمعی، ارتباطات همسایگی، انسجام اجتماعی، همبستگی اجتماعی، و درباره کیفیت محیط کالبدی، نظارت مدیریتی، کیفیت و تنوع تجهیزات و امکانات ورزشی، تمایز مرزبندی کارکردهای فضاهای جمعی، خوانایی فضایی و دسترسی آسان، انعطاف‌پذیری است که هرکدام با گویه‌هایی توسط ساکنان و متخصصان مورد سنجش قرار گرفت. بنابراین جهت بررسی ارتباط دو متغیر سرمایه اجتماعی و کیفیت محیط کالبدی و همچنین متغیرهای حضورپذیری و کیفیت محیط کالبدی و حضورپذیری و سرمایه اجتماعی در مجموعه‌های مسکونی ابتدا جهت ارزیابی هر یک از متغیرها، گویه‌هایی را برای سنجش آنها بر اساس طیف لیکرت و جهت بررسی رابطه بین این متغیرها و ریزمؤلفه‌هایشان، از

Iranian Association for Cultural Studies and Communication, 9th year, number 13. [In Persian]

Arasteh, Mojtabei and Pourhassanzadeh, Mohammad Hossein, Alizadeh, Reza, 2020, Measuring the desirability of the security of urban spaces to improve the presence of women (a case study of one district of Shiraz city), Scientific Research Quarterly of Social Security Studies, No. 64. [In Persian]

Aram, Farshid and Qaraei, Fariba, Habibi, Mitra, 2012, Investigating the role of periodic markets in the presence of residents of urban neighborhoods and increasing social interactions (case study: Hamedan city), Armanshahr Architecture and Urban Planning Magazine, summer 1397. [In Persian]

Ansari Ebrahim and Taei, Pari, 2012, Investigating the amount and impact of social capital on the social relations of residents of residential complexes. Case study: two areas of Isfahan city, Journal of Urban Studies, second year. [In Persian]

Alexander, C. 1979, The timeless way of building. New York: Oxford University Press.

AsadiFard, Mohammad and Gheitasi, Hassan Reza, Bakhshi, Ali Reza, 2016, Social Order Quarterly, 9th year, 2nd issue. [In Persian]

Arenheim, Rudolph, 2003, The dynamics of architectural forms, translated by Mehrdad Ghayomi Bidhendi, Tehran, Samt Publications. [In Persian]

Barati, Nasser and Yazdan Panah, Mohammadreza, 2011, Examining the conceptual relationship between social capital and quality of life in an urban environment (case example: New City of Fardis), Cultural Research Society, Research Institute of Humanities and Cultural Studies, second year. [In Persian]

Bentley, E. Yen et al., 2014, Responsive environments, translated by Mustafa Behzadfar, Tehran, University of Science and Technology. [In Persian]

Bourdieu, P, 1985, Forms of capital, In Richards, J, C, (ed), Handbook of theory and Research for the sociology of Education, New York: Green wood press.

Canter, D, 1971, The psychology of place. London: The Architectural press.

تکنیک مدل‌سازی در نرم‌افزار Amos با انتقال اطلاعات گردآوری شده با پرسشنامه از نرم‌افزار SPSS، مدل مفهومی پژوهش تهیه و تحلیل شد. یافته‌های پژوهش نشان می‌دهد که بین دو متغیر حضورپذیری و کیفیت محیط رابطه‌ای قوی و مثبت و تأثیرگذار به صورت مستقیم وجود دارد (0.92). همچنین بین متغیرهای حضورپذیری و سرمایه اجتماعی رابطه‌ای قوی و مثبت وجود دارد (0.73). بین دو متغیر کیفیت محیط کالبدی و سرمایه اجتماعی ارتباط مثبت و معناداری وجود دارد (0.54) ولی به اندازه رابطه دو متغیر دیگر تأثیرگذار نیست. که بدین صورت فرضیه اول (بین مؤلفه‌های کیفیت محیطی-کالبدی و حضورپذیری، و مؤلفه‌های حضورپذیری و سرمایه اجتماعی و همچنین مؤلفه‌های کیفیت محیطی-کالبدی و سرمایه اجتماعی در مجموعه‌های مسکونی ارتباط معنادار و مستقیم برقرار است). مورد تأیید قرار می‌گیرد. اما با توجه به دستیابی اعداد حاصل از تحلیل روابط میان سه متغیر (سرمایه اجتماعی، حضورپذیری، کیفیت محیطی-کالبدی) و تحلیل پرسشنامه‌های ساکنان مجتمع‌های مسکونی منتخب نمی‌توان اذعان داشت که لزوماً با افزایش مؤلفه‌های کیفیت محیطی-کالبدی در مجتمع‌های مسکونی مورد مطالعه، مؤلفه‌های سرمایه اجتماعی ساکنان، علی‌رغم ارتباط مثبت دو متغیر مربوطه، نیز افزایش خواهند یافت.

پی‌نوشت‌ها

- ¹ Coleman
- ² Putnam
- ³ Fukuyama
- ⁴ Burdieu
- ⁵ Biddulph
- ⁶ Gehl
- ⁷ Mc.Cluskey
- ⁸ Kevin A. Lynch
- ⁹ Jane Jacobs

منابع

Abdollahi, Davood and Rabbani, Rasool, Waresi, Hamidreza, 2013, The relationship between the architecture of urban residential complexes and the social capital of residents (case study: Ardabil urban complexes), Quarterly Journal of the



Architecture and Urban Planning, Volume 18, Number 14. [In Persian]

Khosto, Maryam and Saeedi Rezvani, Navid 2010, Factors affecting the vitality of urban spaces, creating a space based on the concept of a pedestrian mall, Hoviatshahr Magazine, Volume 4, Number 6, Tehran [In Persian].

Lynch, Kevin, 2002, Revision of the Cityscape, translated by Korosh Golkar, Soffeh Magazine, No. 34, Tehran. [In Persian]

Lynch, K, and Hack, G, 1984, site planning, MIT press, Cambridge.

Lang, 2004, Creation of architectural theory: the role of behavioral sciences in environmental design, Alireza Einifar, Tehran University publication. [In Persian]

Madanipour, A, 2013, Design of urban space: an inquiry into a social-spatial process. Chichester: John Wiley and sons, inc.

Marcus, CC, Sarkissian, W, 1986, Housing as if people mattered, Berkeley university of California press.

Mohseni Tabrizi, Ali Reza and ShirAli, Esmail, 2009, Factors affecting the social trust of Iranian students abroad, a research case of German universities, Journal: Research and Planning in Higher Education, No. 52. [In Persian]

Madanipour, Ali, 2013, Urban space design, an approach to social and spatial processes, translated by: Farhad

Mortezaei, Tehran: Municipal Information and Communication Technology Organization. [In Persian]

Nikpour, Amer and Ramezanzadeh, Mehdi and Vahedi, Heidar, 2015, Evaluation of social capital and its impact on improving the quality of urban environments (case study: Babolsar city), Regional Planning Quarterly, fifth year, number 19. [In Persian]

Pakzad, Jahanshah, 2006, Theoretical principles and process of urban design, Tehran, Tehran Publications. [In Persian]

PakSeresht, Soleiman, 2014, Considerations and strategies of social capital, Strategy of Culture, No. 25. [In Persian]

Carr, S, Francis, M, Rivling, L.G and Stone, A, 1992, Public space, Cambridge university press, New York.

Coleman, James, 1998, Foundations of Social Theory, James Coleman, Manouchehr Sabouri, Tehran, Nei Publications. [In Persian]

Azkiya, Mostafa and Ghafari, Gholamreza, 2004, Rural development with an emphasis on the rural society of Iran, Tehran, Ni publication. [In Persian]

Fukuyama, Francis, 2006, The end of world, social capital and its preservation. GholamAbbas Tavassoli, Tehran: Anecdote of a new pen publications. [In Persian]

Francis, M, 2003, Urban open space: Designing for user needs, Island press, Washington Dc.

Ghafourian, Mitra and Aghaei, Sepideh, 2017, Recognizing and prioritizing flexibility criteria in apartment housing design in Iran, Soffeh, 26. [In Persian]

Ghanbaran, A.H, 2004, Iranischer Baser in Wandel, Stuttgart.

Gharavi Al-Khansari, Maryam, 2011, The interaction of reliability and dynamics in the flexibility of architectural work by analyzing examples of contemporary flexible housing, PhD thesis, Tehran, Faculty of Fine Arts, University of Tehran. [In Persian]

Gehl, Yan, 2008, Life in the space between buildings, translated by Shima Shasti, Jihad Academic Publishing Organization, Tehran. [In Persian]

Goudarzi, Rezvan, Fatemeh Shiraz Bakht, 2020, evaluation and comparison of the tourism situation of Eram, Jahan Nama, Afif Abad gardens located in Shiraz city with the approach of improving the presence of citizens, Journal of Architecture, third year, number 16. [In Persian]

Habibi, Ranasadat, 2008, Mental images and the concept of place, Fine Arts Magazine, No. 35, Tehran University Publication. [In Persian]

Jalili, Mohammad and Einifar, Alireza and Talischi, Gholamreza, 2013, Open space of residential complexes and environmental response, a comparative study of three residential complexes in Hamedan city, Journal of Fine Arts,



Sennett, R. 1990, *The conscience of the Eye--- The design and social life of cities*. New York: W.W. Norton and Company.

Schultz, Ch, 1997, *The phenomenon of place*, Princeton Architectural press, New York.

Voordt, D, and Wegen, H, 2005, *Architecture in use: An introduction to the programming, design and evaluation of buildings*. Architectural press, London.

[Http://www.worldbank.org/](http://www.worldbank.org/)(official website of the worldbank).

Wieland A, and Wallenburg, C. (2012) Dealing with supply chain risks. *International journal of physical Distribution and Logistics Management*, 42 (10): 877-905.

Tavasoli, Mahmoud, 1997, *Principles and methods of urban design and residential spaces in Iran: accessibility design*, volume 2, Tehran, Iran Urban Planning and Architecture Studies and Research Center. [In Persian]

Turan, M.H, 1973, Environmental stress and flexibility in the housing process, in W.priser (ed), *Environmental design research*, hutchingson and ross. Inc, Stroyd burg, Dowden, Vol, I, 47-58.

Yari Asli Ardeh, Shamila Allah and Jafari Mehrabadi, Maryam and Shekarzadeh, Asghar, 2017, *Measuring the quality of the social and physical environment of residential neighborhoods with a residential satisfaction approach (case study, Rasht city)*. [In Persian]

Zanjirian, Rasul, 2013, *Social Capital and Development*, Proceedings of the Regional Conference on Social Capital, Challenges and Solutions, Islamic Azad University Research Vice-Chancellor, Dehaghan Branch.

Zabihi, Hossein and Moradi, Mahdi, 2013, *Measuring the quality of the residential environment in Narmak neighborhood of Tehran*, HaftHesar Urban Research, 6th issue, 2nd year. [In Persian]

Zang Zarin, sh., Niroomand, M., Heidari, A. A, 2015, *physical and social Aspects of Vitality Case study: Translational Street and modern street in Tehran*, AcEBs 2014 Seoul.

Putnam, R, 1995, *Tuning, tuning out. The strange disappearance of social in America*. Political science and politics, 28.

PourMohammadi, Mohammadreza and Hosseinzadeh Dalir, Karim and Piri, Isa, 2010, *Optimal urban governance based on social capital: a test of institutional-spatial order, communication and economic effectiveness, a case study: Tabriz metropolis*, Geographical Studies of Dry Areas, Volume 1, No. 1, autumn. [In Persian]

Pourhossein Roshan, Hamid and Pour Jafar, Mohammad Reza, Sami, Hamidreza 2021, *Explanation and reproduction of effective powers in increasing the quality of presence of women with the Iranian-Islamic approach (case example: urban space around Boghae Motabarekeh)*, City Identity, No. 45, 15th year. [In Persian]

Ramyar, Reza and Zarghami, Esmail, 2017, *The effect of attachment to place on social capital in common neighborhood environments: a case study, Noor Residential Complex in Tehran*, Urban Studies Scientific Research Quarterly, Number 23. [In Persian]

Rappaport, A. 1982, *The meaning of the built environment, a nonverbal communication approach*, Arizona: university of Arizona Press.

Rappaport, A, 1990, *The meaning of the built environment, A nonverbal communication approach*, sage publications, London.

Rezazadeh, Razieh and Mohammadi, Maryam, 2012, *Investigation of presence of women in urban spaces*, Hoviatshahr Magazine, 12th issue, 6th year. [In Persian]

Rafieian, Mojtaba and Amin Salehi, Farzin, Taqvai, Ali Akbari, 2010, *Measuring the quality of the residential environment in Ekbatan town of Tehran*, Journal of Human Sciences-Planning and Training the Mind, 14th volume, number 4. [In Persian]

Sami, Ebrahim and Asadi, Ahmad, 2018, *Evaluation of urban environment quality indicators in Bonab residential complexes and individual factors affecting it*. Scientific Research Quarterly of New Attitudes in Human Geography, 10th year, 3rd issue. [In Persian]