



سنجش وضعیت اجتماع‌پذیری فضاهای عمومی شهری با تأکید بر عامل محصوریت

(مورد پژوهی: میدان مرکزی شهر بم)

سعید محمدزاده بلالمی¹، محسن قاسمی^{2*}، ملیحه نوروزی³ و منصور نیکپور⁴

تاریخ دریافت: 1401/05/13

تاریخ پذیرش: 1401/12/02

چکیده

مقدمه: فضاهای شهری عرصه تعامل متقابل انسان‌ها هستند و اجتماع‌پذیری به عنوان خصلت جدایی‌ناپذیر فضاهای عمومی شهری در برخی از این فضاها کم‌رنگ شده یا از میان رفته است. میدان مرکزی شهر بم یک نمونه از فضاهای عمومی شهری ایران است که با وجود اجرای مراسم مذهبی و سیاسی و برخی دیگر از فعالیت‌ها مانند خرید، پیاده‌روی و ملاقات خصوصی و عمومی، اجتماع‌پذیری در آن مشاهده نمی‌شود و نمی‌توان آن را فضای عمومی موفقی از نظر اجتماعی به حساب آورد و انتقادات زیادی در مورد کیفیت کالبدی-فضایی این میدان مطرح است. یکی از ویژگی‌های مطرح کالبدی-فضایی، محصوریت است که مطالعه حاضر رابطه آنرا در سه زیر شاخه کالبدی-فضایی، فعالیتی-عملکردی و ادراکی-معنایی با افزایش فعالیت اجتماعی و در نتیجه افزایش تعاملات اجتماعی، در میدان مرکزی شهر بم، بررسی کرده است.

روش تحقیق: روش پژوهش پیمایشی و مبتنی بر رویکرد توصیفی-تحلیلی است. در مرحله پیمایش، از پرسشنامه محقق‌ساخت و مشاهده میدانی استفاده شد، جامعه و نمونه آماری این پژوهش 30 نفر از متخصصان و کارشناسان محلی شهر بم بودند که نسبت به وضعیت میدان شناخت و آگاهی داشتند و به شیوه نمونه‌گیری زنجیره‌ای انتخاب شدند، در مرحله تجزیه و تحلیل داده‌ها از روش آزمون تی و روش تحلیلی سوات استفاده شد.

نتایج و بحث: نتایج نشان داد که منظر فضای عمومی میدان مرکزی بم بی‌نظم، آشفته و نابسامان است و در مجموع این موضوع، ناشی از هم‌نشینی ناهمگون و نامتجانس کالبد (فرم، شکل و نما)، فعالیت و فضا (اتفاقات درون شهر) است و به طور خاص ناشی از عدم هماهنگی و تناسب در ترکیب عناصر (اجزاء و ارکان) بناهایی است که در کنار یکدیگر قرار گرفته‌اند و به نمای شهری شکل داده‌اند. در محدوده مورد مطالعه، فراموشی عامل محصوریت شامل جداره و نمای ساختمان‌ها که عضوی از منظر بصری شهر تلقی می‌شوند، از دلایل اجتماع‌گریزی شناخته شد.

نتیجه‌گیری: نقاط قوت و ضعف شاخصه‌های محصوریت و فرصت‌ها و تهدیدهایی که در این فضا وجود دارند، می‌توانند زمینه‌ساز حضور یا عدم حضور شهروندان شوند و امکان وقوع تعاملات اجتماعی را ایجاد نمایند. نتیجه اینکه اجتماع‌پذیری و شکل‌گیری زندگی جمعی در فضاهای عمومی شهری معلول سه عامل کالبدی-فضایی، فعالیتی-عملکردی، ادراکی-معنایی و در واقع شکل‌گیری حیات جمعی در میدان مرکزی شهر بم و فضاهای عمومی شهری نتیجه طیفی از فرآیندهای کالبدی، فضایی، فعالیتی و معنایی است که در قالب عوامل محصوریت قرار می‌گیرند.

واژگان کلیدی: فضای عمومی، محصوریت، اجتماع‌پذیری، حیات جمعی.

¹دانشجوی دکتری، گروه معماری، واحد بم، دانشگاه آزاد اسلامی، بم، ایران.

²استادیار، گروه معماری، واحد بم، دانشگاه آزاد اسلامی، بم، ایران. (نویسنده مسئول) Mohsen.Ghasemi1359@iaui.ac.ir

³استادیار، گروه معماری، واحد بم، دانشگاه آزاد اسلامی، بم، ایران.

⁴استادیار، گروه معماری، واحد بم، دانشگاه آزاد اسلامی، بم، ایران.



1- مقدمه

در دوران معاصر، با افزایش فردگرایی که به دلیل رشد شهرنشینی و پیشرفت فناوری و پیدایش وسایلی نظیر خودرو، اینترنت، رایانه و... روی داده (Hampton et. al, 2015)؛ توجه به ابعاد کالبدی فضاهای شهری به عنوان محرکی جهت نزدیک تر کردن هرچه بیشتر انسان‌ها به یکدیگر و ارتقای تعاملات اجتماعی، از اهمیت بیشتری برخوردار شده است (Sheikhi & Rezaei, 2017). انسان که ذاتا موجودی اجتماعی است، برای رفع بخشی از نیازهای درونی و روحی خود، نیاز به در جمع و با جمع بودن دارد (Lashgari, 1397) و با در نظر گرفتن اینکه فضاهای شهری، ماهیتا در حکم ظرف و مکانی برای تعاملات و کنش‌های انسانی هستند، در طول تاریخ بشریت و حیات انسان‌ها نقش بازی کرده و تمامی اتفاقات و امور بشریت در این ظرف شکل گرفته و صورت کالبدی بر خود گرفته‌اند (Ezadi & Akrami, 2017). این موضوع ضرورت شکل‌دهی و ایجاد فضاهایی با ماهیت اجتماعی را چند برابر می‌کند و شاید به همین علت از دوران یونان باستان تا عصر حاضر، وجود مکان‌های عمومی برای ایجاد تعاملات اجتماعی به عنوان عنصری پایدار، در ساختار شهری امری مرسوم بوده است (Akbari Ryabi & Amir Azdi, 2018). همانطور که لنگ مطرح می‌کند، در طراحی این فضاها، برخلاف فضاهای مربوط به فعالیت‌های اختیاری و اجباری، باید از عناصری که رفاه، آسایش و تجمع‌پذیری را برای محیط به ارمغان می‌آورد، استفاده کرد (Lang, 2006)، به عبارتی دیگر ضرورت وجود عناصر کالبدی- فضایی نسبت به دو فضای مرتبط با فعالیت‌های اجباری و اختیاری بیشتر بوده و باید مردمی‌تر باشند (Lang & Marshall, 2016). عمومیت فضاهای شهری به حضور و فعالیت هر چه بیشتر انسان‌ها وابسته است و این گونه معنا می‌یابد (Arbabzadegan & Ranjbar, 2010). ولی در عصر حاضر با افزایش تسلط ماشین‌ها بر زندگی انسان‌ها، تخصصی شدن راسته‌ها و فضاها، تسلط نظام سرمایه‌داری و تأثیرات ناشی از جریان مدرنیسم بر شهرها (که در شهرهای ایران به صورت شبه مدرنیسم و شبه سرمایه‌داری ظاهر شده است) (Tonekaboni et al.,

2018)، عمومیت و بعد اجتماعی فضاها در هاله‌ای از ابهام قرار گرفته است، به عبارتی دیگر فضاهای شهری بیشتر با رویکرد یک جانبه اقتصادی و سرمایه‌ای طراحی شده‌اند و هیچ رنگی از بعد اجتماعی و مردمی بودن به خود نگرفته‌اند (Ghorbani & Pormohammadi, 2012) و بیشتر به بعد کارکردی و رفع نیازهای ضروری و مادی افراد توجه شده است (Yavari et al., 2022). این در حالی است که در فرآیند برنامه‌ریزی و طراحی فضاهای عمومی شهری مهمترین عامل، بعد زیبایی‌شناسی و معماری آن است (Vaezi, 2018) که بر اساس این ابعاد، چهره متعالی‌تر از فضای ساده و تک بعدی از خود به نمایش می‌گذارد (Hosseini & Samieepur, 2015). در ارتباط با چالش تک‌بعدی بودن فضاهای شهری، رویکرد پایداری اجتماعی، به عنوان رویکرد پشتیبان نظری در تحقیقات و متون نظری متعددی مورد کنکاش قرار گرفته است و رویکرد یاد شده بر این نکته تأکید دارد که فضاها باید به گونه‌ای طراحی شوند که در راستای ماندگاری فضا برای انسان‌ها، در گذر زمان، کارکرد و ماهیت خود را از دست نداده و بستری برای شکل‌گیری فعالیت‌های داوطلبانه و تجمع‌پذیر باشند (Abed & Al-Jokhadar, 2022) و در این مسیر رویکرد پایداری اجتماعی در ادغام با عناصر معماری در تلاش است تا تمامی نیازهای فردی، معنوی و مادی افراد را در زمینه‌ی کالبدی فضاها معنا بخشد (Kashani Jou, 2010). یکی از این عناصر معماری محصوریت فضاست، حس محصوریت یکی از عناصر محرک ادراک ذهنی انسان است که با ایجاد فاصله بین عناصر کالبدی ساختمان شکل گرفته و تأثیر مستقیمی بر ادراک و حس مکان، آسایش و رفاه، احساس امنیت و اجتماع‌پذیری فضا دارد (Hatami & Ziaei, 2021) و نبودن آن بر دور شدن افراد از یکدیگر منجر می‌شود (Falahat & Shahidi, 2015)؛ به همین دلیل است که در مرحله تجزیه و تحلیل فضا، عناصر مرتبط با محصوریت کمک شایانی به ارزیابی میزان مطلوبیت و اجتماع‌پذیری فضا می‌کند (Fakuhi, 2003). نقش مؤلفه‌های کالبدی در جذب مخاطب (Sadat & Taher Tolou Del, 2017) و اهمیت بررسی و ارزیابی عناصر کالبدی مرتبط با کیفیت محیط و فضاهای

کالبدی، نوعی فضای ادراکی و نمادین هستند (Yazdani&Lavasani, 2009) و با ارزش‌های اجتماعی، سنن و فرهنگ (Montero Avila, 2001) پیوندی ناگسستنی دارند. همچنین بستر رفتارها و تنوعی از فعالیت‌ها (Carr et al., 1992)، صحنه‌ای برای وقوع رویدادها (Smith, 2015). روابط چهره به چهره (Mohammadi et al., 2013) و برقراری مراودات و تعاملات (Chitrakar, 2016) گروه‌های مختلف اجتماعی هستند. فضای اجتماعی به معنی تفاوت اجتماعی است که می‌تواند مبین آشتی‌پذیری و یا رویارویی افراد مختلف در فضا باشد (Khakpour&Eshghi Sanati, 2015) همچنین معانی متفاوتی برای مردم تداعی نموده و نقش مهمی در ارتقای کیفیت و سلامت عمومی زندگی ایفا می‌کنند (UN-Habitat, 2015). بهترین فضاهای جمعی آنهایی هستند که مردم را گرد هم جمع کرده و پیش از آنکه یک فضا باشند، یک تجربه‌اند که نتیجه چنین تعامل و تجارب، دریافت حس هویت (Bonenberg, 2015) ارتقای حس تعلق به مکان (www.fop.com, 2016)، خاطره جمعی و عزت نفس ساکنان است (Daneshpour & charkhchyan, 2007). از این رو می‌توان گفت فضاهای جمعی در افزایش نشاط و همبستگی اجتماعی نقشی مؤثر ایفا کرده و بستری برای رضایت و لذت بردن مردم به‌شمار می‌روند (McDermott, Nic Craith, Strani, 2016) و همواره عنصر اساسی ساختار شهر و تبلور زندگی جمعی هستند (Sadeghi et al., 2021)

1-3- کیفیت فضای جمعی

کیفیت در واقع ویژگی فطری و طبیعی محیط نیست، بلکه نوعی رفتار مرتبط عملکردی از برهم کنش ماهیت‌های محیطی و سرشته‌ای فردی است (Rad jahanbani& Partovi, 2011). به عبارت دیگر کیفیت فضا به نوع فعالیت‌هایی که در آن به وقوع می‌پیوندد و ویژگی‌های محیطی بستگی دارد (Sen&Arslan, 2016). افزایش کیفیت فضاهای جمعی با در نظر گرفتن ویژگی‌های کیفی متفاوت، حاصل می‌شود (Seyyed Hoseini, Mokhtari, 2013). با این تعاریف

شهری بالاخص عنصر محصوریت به عنوان بخشی از مفهوم کلی کیفیت زندگی شهری در حدی بوده که از دهه 80 میلادی شناسایی معیارها و شاخص‌های مرتبط با محصوریت مورد توجه معماران و طراحان قرار گرفته است (Kokabi, 2005). در ایران نیز از سال 1380 با اهمیت یافتن موضوع حیات مدنی در شهرها، تلاش‌ها و چالش‌هایی در ارتباط با ایجاد یک شبکه فضای جذاب عمومی و میدان‌های عمومی آغاز و در کانون توجه مدیران و برنامه‌ریزان قرار گرفته است (Shabani&Kamyab, 2011). شایان ذکر است که افزایش تعاملات اجتماعی به منزله رضایت‌مندی شهروندان از فضای شهری و ضرورت انجام این پژوهش است و مرکز شهر بم یک نمونه از فضاهای عمومی شهری ایران است که با وجود اجرای مراسمی مانند عزاداری‌های ماه محرم، مراسم سیاسی و برخی دیگر از فعالیت‌های خرید، پیاده‌روی و ملاقات خصوصی و عمومی، فعالیت‌های اجتماعی و حیات جمعی در آن مکان مشاهده نمی‌شود و نمی‌توان آن را فضای عمومی موفقی از نظر اجتماعی به حساب آورد. لذا در این پژوهش با توجه به فرصت‌ها و چالش‌های عوامل محصور کننده فضا، به بررسی و شناخت وضعیت مکان مذکور به منظور ارتقاء اجتماع پذیری پرداخته می‌شود.

1-1- مبانی نظری

در خلق یک فضای عمومی شهری پر جنب و جوش، عواملی در گردهمایی افراد و فعالیت‌ها مؤثرند که شامل محصوریت، فضاهای جمعی و پتانسیل‌های اجتماع-پذیری، پیاده‌مداری، مبلمان شهری، نفوذپذیری، انعطاف‌پذیری، شاخص‌های اقتصادی و... می‌شوند. در این پژوهش با توجه به موضوع مورد مطالعه و شناسایی عوامل مؤثر بر ارتقای حیات جمعی فضاهای عمومی شهری، ادبیات نظری و تجربی مربوط به اجتماع پذیری و محصوریت مورد بررسی قرار می‌گیرند.

1-2- فضاهای جمعی

فضاهای جمعی عناصر حیاتی سکونتگاه‌های انسانی موفقی هستند (Un-Habitat, 2015) که علاوه بر بعد



می‌توان معیارهایی چون اجتماع‌پذیری، انعطاف‌پذیری، پیاده‌مداری، نفوذپذیری، ایمنی و امنیت، آسایش اقلیمی، خوداتکایی اقتصادی، هویت و حس مکان، تنوع، خوانایی و... را معیارهای کیفی فضاهای عمومی دانست. معیار کیفی تحقیق حاضر اجتماع‌پذیری است. با توجه به پژوهش‌های انجام شده در خصوص فضاهای عمومی یا جمعی، سلیمانی و همکاران در خصوص ارزیابی عوامل مؤثر بر کیفیت فضای باز جمعی در سکونتگاه‌های روستایی (مطالعه موردی: روستای عباس-آباد شهرستان شاهرود)، مطالعاتی با روش توصیفی-تحلیلی انجام دادند، نتیجه تحقیق بیانگر ارتقای کیفیت فضای باز جمعی روستای عباس‌آباد با 4 مؤلفه «عملکردی»، «تجربی-زیباشناختی»، «اجتماعی» و «زیست‌محیطی» و 23 معیار کیفی قابل دستیابی بود که با کاربست این معیارها در حیاط کاروانسرای روستای عباس‌آباد و برقراری دوباره حیات جمعی در آن بتوان نقش آن بنا را در زندگی روزمره روستاییان پررنگ‌تر نمود (Soleymani et al., 2019). دانشپور و چرخچیان، نیز با استفاده از روش مطالعه کتابخانه‌ای و اسنادی علاوه بر مرور ادبیات مرتبط با متغیرهای اصلی تحقیق به بررسی ویژگی‌های فضاهای عمومی اجتماع‌پذیر پرداختند و شکل‌گیری فضاهای عمومی اجتماع‌پذیر را مستلزم توجه به تأمین خلوت، قلمرو، خوانایی، آسایش و امنیت، از لحاظ بعد کالبدی، و کسب آگاهی و تجارب محیطی، حضور و تعاملات اجتماعی از لحاظ بعد فعالیتی دانستند؛ و با معرفی سه نوع فعالیت (اجباری، اختیاری و اجتماعی) در فضاهای عمومی شهری، اشاره داشتند که ارتباط بین این فعالیت‌ها و کیفیت کالبدی فضاها می‌تواند بر درجات اجتماع‌پذیری فضاهای عمومی شهری تأثیر بگذارد (Daneshpour & Charkhchyan, 2007).

1-4- محصوریت

در ادبیات معماری و طراحی، محصوریت، محاط شدن یک محیط با استفاده از عناصر نمادین و کالبدی تعریف می‌شود و از این طریق فضا در ساختاری محبوس می‌شود (Seydian & Abafat Yeganeh, 2007). محصوریت کیفیتی از فضا است که میزان محدود شدن یک فضا با توجه به جداره‌هایش را نشان می‌دهد و در این

محدودشدگی، نسبت ارتفاع جداره‌ها به سطوح و میزان پیوستگی به عنوان عوامل اساسی و رنگ، بافت، نوع و شکل مصالح به کار رفته در جداره‌ها و سطوح به عنوان عوامل فرعی تأثیر می‌گذارند (Pakzad, 2006). میزان محصوریت فضا، تأثیر مستقیمی در رفتار انسان‌ها دارد و به عنوان اولین حسی که باید در فضاهای شهری پدید آید، شناخته می‌شود (Shams & Nik Pima, 2012)، به عبارت دیگر میزان گشودگی و محدودشدگی فضا، می‌تواند آن را منزوی و یا بخشی از کلیت ساختار زنده شهری کند (Nurberg Schultz, 2009) همین امر می‌تواند افراد را از هم دور کند یا چنان مطلوبیت، آسایش و امنیتی به فضا بدهد که افراد در داخل این ظرف بتوانند به رفع نیازهای درونی و روحی خود بپردازند (Najafi & Shariff, 2011). محصوریت به عنوان متغیری در بین ابعاد کالبدی - فضایی طراحی معماری و شهری تعریف می‌شود که از دو جنبه فنی (تناسبات) و معنایی (مقیاس) انسانی مورد توجه قرار می‌گیرد (Falahat, 2015) و برای رسیدن به فضاهای برخوردار از مقیاس انسانی، باید به میزان محصوریت و محدودشدگی فضا توجه کرد (Shahabi nejad, 2014). همان‌طور که اشاره شد، یکی از اولین عناصری که مطلوبیت فضاهای عمومی شهری را تعیین می‌کند، محصوریت آن است که از سال 1980 در ارتباط با اصول و معیارهای آن نظریه‌پردازی شده است (Abafat Seydian & Yeganeh, 2007). برای مثال، "ماتین" اصلی‌ترین راهکار ارتقای کیفیت میدان‌های شهری راه، درمان گوشه‌ها و جداره‌های آن می‌داند (Pallagst, 2019). "وایت" مهم‌ترین دلیل مطلوبیت و لذت بردن از پلازای سیگرام را عامل محصوریت آن می‌داند که به عنوان یک نمونه و مصداق موفق محصوریت شناخته می‌شود (Hosseinpour et al., 2012). با مرور ادبیات تجربی تحقیق می‌توان پی برد که در بین تحقیقات انجام یافته، مهم‌ترین عامل کالبدی عنصر محصوریت ارتفاع ساختمان است که از آن در نسبت عرض به ارتفاع یا برعکس ارتفاع به عرض استفاده می‌شود (Topchi et al., 2022). در جدول شماره (1) نسبت‌های مطلوب و متنوعی که از این نسبت بدست آمده است، ارائه شده

تحقیق حاصل شده است این است که محصوریت در کنار سایر اصول معماری و طراحی از شرایط بومی و مقتضیات زمان خود حاصل می‌شود. کلانتری در مقاله خود در سال 1389 به ارزیابی اثرات اجتماعات محصور بر پایداری شهری پرداخته، که در این مسیر معیارها و شاخص‌هایی که در ارتباط با فضاهای محصور و پایداری شهری نظریه‌پردازی شده بود، استخراج کرده و نتیجه‌ای که از پژوهش خود ارائه داده این است که محصوریت و عناصر مرتبط با آن در امر پایداری اجتماعی و احساس آسایش، امنیت و حس مکان شهروندان عاملی بسیار اثرگذار به-شمار می‌آید. حاتمی و ضیایی نیز در پژوهشی با عنوان بررسی رابطه بین انرژی مصرف شده در فعالیت‌ها و مؤلفه محصوریت فضایی در راستای ارتقای کیفیت فرآیند طراحی معماری پرداختند. پژوهش آن‌ها از حیث هدف، کاربردی و از نوع تحقیقات همبستگی بود و هدف آن، ایجاد روشی کمی برای تخمین ابعاد بهینه کالبد فضایی و درجه محصوریت و بازیابی ارتباط بین نظام توده-فضا و انرژی فعالیت‌ها بود. یکی از دستاوردهای تحقیق، فرمول‌های کمی بازیابی حجم و مساحت فضایی، به-وسیله محاسبه کالری مصرف شده در فضا بود (Hatami & Ziaei, 2021).

5-1- جمع‌بندی مبانی نظری

با بررسی و مرور ادبیات نظری و تجربی تحقیق می‌توان گفت که در ارتباط با مفهوم عمده "اجتماع‌پذیری و تعاملات اجتماعی" در فضاهای شهری تحقیقات زیادی صورت گرفته است که در مقاله حاضر در بخش مبانی نظری تحقیق و عملیاتی کردن متغیرهای پژوهش می‌توانند پشتوانه علمی و نظری محکمی به‌همراه داشته باشند، همچنین می‌توانند پژوهشگر را در اتخاذ رویکرد استراتژی‌ی قیاسی پژوهش یاری نمایند. در یک جمع‌بندی از مبانی نظری و تجربی در رابطه با مفهوم این متغیر می‌توان گفت فضاهای جمعی و عمومی، آن‌هایی هستند که ارتقاء دهنده حس تعلق به مکان، حس هویت، خاطره جمعی و عزت نفس ساکنان باشند؛ "محصوریت" یکی از ویژگی‌های مهم این فضاها محسوب می‌شود. در ارتباط با مبحث محصوریت علی‌رغم مبانی نظری، پیشینه

است که در پژوهش‌های متعدد بر اساس میزان تأثیر که بر حس آسایش و امنیت مخاطبان فضا و تکنیک شبیه‌سازی واقعیت مجازی، حاصل شده است (Hosseinpour et al., 2012).

جدول 1- نسبت ارتفاع به عرض برای محصوریت خیابان (Carmona, et al., 2014)

Tab. 1- Height-to-width ratio for street enclosure (Carmona, et al., 2014)

ردیف	نسبت ارتفاع به عرض	طیف محصوریت	حس محصوریت
1	1:4	ضعیف	دیدهای رو به بیرون به اندازه کافی در درون فضا باقی نمی‌ماند که حس محصوریت را به وجود آورد
2	1:2 و 1:2.5	خوب	دید به آسمان کم‌تر غلبه دارد و حس محصوریت 3 بعدی افزایش می‌یابد
3	1:1	قوی	حداقل راحتی را از نظر محصوریت به وجود می‌آورد
4	بزرگتر از 1	خیلی قوی	حس ترس از محصوریت را به وجود می‌آورد و نفوذ نور به فضا را کاهش می‌دهد

مفهوم محصوریت در پژوهش‌های مربوط به زوایای دید و ایزووویست‌ها نیز مورد بررسی و استفاده قرار گرفته است. رابطه عناصر موجد محصوریت فضایی به همراه حرکت و تأثیر آن بر روی درک فضا از سوی بیننده، موضوعی است که بتی به آن پرداخته است. این تحقیق با تکیه بر دو نمونه فرضیه، مبتنی بر هندسه ساده و سه نمونه واقعی گالری تایت لندن، خیابان رجنت و مرکز شهر ولورهمپتون مشخص نمود که، مورفولوژی فضایی اغلب می‌تواند از نظر عناصر هندسی اولیه مانند راهروها، خیابان‌ها، اتاق‌ها و میدان‌ها درک شود، اما درک فضایی و ایجاد نقشه ذهنی از تعامل محصوریت و جنبش در فضا حاصل می‌شود (Batty, 2001). سیدیان و ابافت یگانه در سال 1386 در تحقیق خود به بررسی و مقایسه تطبیقی عوامل و عناصر کیفی و فنی مفهوم محصوریت در مناظر شهری کشورهای اروپایی و ایران پرداختند تا محصوریت فضایی را در ارتباط با عوامل بومی - فرهنگی، اقلیم محلی تشریح کنند؛ مهمترین گزاره نظری که از این



تجربی چندانی به‌ویژه در ارتباط با فضاهای معماری و شهری ایران، مطرح نشده است و به نظر می‌رسد یافته‌ها و نتایج حاصل از این مقاله بتواند در تقویت و ارتقای دانش علمی و تجربی مبحث محصوریت در فضاهای شهری و نقش آن در ارتقای اجتماع‌پذیری در فضاهای شهری مفید و سودمند باشد، بررسی ادبیات تحقیق نشان داد که میزان محصوریت تاثیر مستقیمی بر رفتار انسان‌ها دارد و فضای محصور، رفتار اجتماعی را تقویت می‌کند؛ در اکثر مطالعات، محصوریت فضایی به عنوان متغیر مستقل و تأثیر آن بر ارتقاء فضاهای عمومی به عنوان متغیر وابسته، بررسی شده است ولی به عامل محصوریت و عناصر مرتبط با آن به عنوان محرکی جهت ارتقاء اجتماع‌پذیری کمتر توجه شده است. این تحقیق با استفاده از دانش نظری و تجربی، در نظر دارد در میدان مرکزی شهر بم چالش‌ها، پتانسل‌ها و فرصت‌های موجود را با توجه به عناصر مرتبط با محصوریت، شناسایی و مورد بحث قرار دهد که جنبه نوآورانه پژوهش است و در این زمینه تاکنون تحقیقی صورت نگرفته است.

2- روش تحقیق

پژوهش حاضر از نوع توصیفی-تحلیلی و به روش پیمایشی انجام یافته است، در این مطالعه از روش کتابخانه‌ای برای تشریح مسأله، بیان اهمیت و ضرورت تحقیق و بررسی ادبیات نظری و تجربی تحقیق بهره گرفته شده است، همچنین رویکرد محقق در فرآیند گردآوری و تحلیل داده‌ها رویکرد ترکیبی (کیفی و کمی) بوده است. به منظور بررسی وضعیت شاخص‌های محصوریت فضا از طریق مطالعه ادبیات پژوهش، شاخص‌هایی تدوین و در قالب پرسشنامه به عنوان ابزار تحقیق، برای پرسشگری از نمونه‌های آماری طراحی گردید. روایی صوری و محتوایی پرسشنامه با توجه به نظر استادان راهنما و مشاور و یکی از نمونه‌های منتخب که سابقه راهنمایی و مشاوره تحقیقات پژوهشی را داشته‌اند، مورد تأیید قرار گرفت. در ارتباط با پایایی ابزار تحقیق، از آلفای کرونباخ بهره گرفته شد که مقدار آن

0.818 محاسبه شد که بیانگر پایایی بالای گویه‌های مندرج در پرسشنامه است و می‌توان نتایج حاصل از مطالعه میدانی را به کل جامعه‌ی آماری تعمیم داد. با توجه به بعد تخصصی شاخص‌ها و هدف تحقیق، نمونه‌های مورد مطالعه در این تحقیق در بررسی وضعیت شاخص‌ها، کارشناسان محلی و خبرگان بودند که از بین مسئولین محلی، مهندسين مشاور طراحی و استادان گروه معماری دانشگاه آزاد بم و کرمان که نسبت به شهر بم و میدان مرکزی آن آگاهی و شناخت کافی داشتند، انتخاب شدند، قابل ذکر است که در فرآیند نمونه‌گیری از روش نمونه‌گیری هدفمند و گلوله برفی برای انتخاب نمونه‌ها استفاده شد، مرحله‌ی گردآوری و تکمیل پرسشنامه تا زمانی ادامه یافت که محقق به اشباع نظری رسید و پاسخ‌های حاصل از پرسشنامه، از شماره 28، روند تکراری داشته و ادامه دادن فرآیند پرسشگری هیچ تغییری در نتایج مطالعه ایجاد نمی‌کرد و تا پرسشنامه شماره 30 مرحله‌ای تکمیل پرسشنامه ادامه یافت تا اطمینان حاصل شد. برای تجزیه و تحلیل نتایج حاصل از پرسشنامه از آزمون T در محیط نرم‌افزار SPSS بهره گرفته شد، در توضیح چرایی استفاده از آزمون تی، قابل ذکر است که نظرات کارشناسان دانشگاهی و فنی با نظرات مسئولین محلی با وزن‌ها و ارزش‌های یکسانی مورد ارزیابی قرار نگرفت، چرا که نگاه و رویکرد اجرایی نگاهی واقع‌گرا، ولی نگاه و رویکرد کارشناسان به مسائل نگاهی ایده‌آل و آرمانگراست. در ادامه با استفاده از داده‌هایی که از مرحله اول پژوهش و مشاهدات میدانی و مصاحبه با کسبه و شهروندان محلی شهر بم به دست آمد، به شناسایی نقاط ضعف، قوت، فرصت و تهدید مؤلفه محصوریت در میدان مرکزی شهر بم پرداخته و در این راستا از مدل SWOT بهره گرفته شد. تمامی شاخص‌های مورد بررسی در این تحقیق از ادبیات تجربی پژوهش که در مقاله "شناسایی و تحلیل عوامل مؤثر بر ارتقای حیات جمعی فضاهای عمومی شهری با تأکید بر عامل محصوریت و اجتماع‌پذیری"¹¹ شناسایی و دسته بندی و استخراج شد.

جدول 2- معیارها و زیرمعیارهای محصوریت

Tab. 2- Criteria and sub-criteria for enclosure

ردیف	معیار	زیر معیار
1	کالبدی- فضایی	ترکیب عناصر خطی(A1)؛ ردیف ستون‌های بناها(A2)؛ نحوه ارتباط تقسیمات داخلی فضای طراحی شده با فضاهای اطراف(A3)، سطح عمودی دیوار(A4)؛ ارتفاع چارچوب فضاهای طراحی شده(A5)؛ مصالح بکار برده شده در ساخت سطوح و پوشش فضاهای طراحی شده(A6)؛ تنوع رنگی در فضای طراحی شده(A7)؛ جداره‌های متحد و ممتد با تنوع ریتم(A8)؛ وجود مکان کافی برای نشستن(A9)؛ دسترسی و پیوستگی بصری و فیزیکی در فضای طراحی شده(A10)؛ سازگاری بصری در نمای ساختمان‌ها(A11)؛ طراحی مسیرهای پیاده فرعی خوانا در فضای محصور(A12)؛ کیفیت روشنایی و نورپردازی(A13)؛ عدم اختلاف فاحش بین نمای ساختمان‌ها(A14)؛ استفاده از رمپ به جای پله(A15)؛ استفاده از آب و آب نما در سطوح فضای محصور به منظور ایجاد آرامش(A16).
2	فعالیتی- عملکردی	ماهیت عملکردی بلوک‌های طراحی شده در جداره‌ها(B1)؛ سازگاری فعالیت‌ها در جداره‌ها(B2)؛ اختلاط و غنای فعالیت‌ها در جداره‌ها(B3)؛ احی کاربری‌های غیر فعال در فضا(B4)؛ به‌کارگیری کاربری‌های تجاری کوچک مقیاس به عنوان محرکی جهت فعالیت‌های پیاده در فضا(B5)؛ میزان فعالیت‌های داوطلبانه در فضا(B6).
3	معنایی- ادراکی	میزان خاطره انگیزی فضای محصور(C1)؛ سر و صدای کم در فضا(C2)؛ دعوت کنندگی فضای محصور جهت نشستن، بازی و ... (C3)؛ توقع فرد از فضا(C4)؛ شناسایی فضای محصور به عنوان عنصر شاخص شهری(C5)؛ میزان حضورپذیری(C6)؛ تصویر ذهنی افراد از فضا(C7).

2-1- یافته‌های تحقیق

نتایج آزمون تی برای هر سه معیار در جدول (3) ارائه شده است. میانگین مفروض معیار کالبدی-فضایی 48، معیار فعالیتی-عملکردی 18 و معیار معنایی-ادراکی 21 است و میانگین واقعی معیار کالبدی-فضایی (46.82) از میانگین مفروض (48) کمتر است، در نتیجه وضعیت نسبتاً نامطلوبی دارد. میانگین واقعی معیار فعالیتی-عملکردی هم (17.65) با حد استاندارد (18) فاصله داشته و کمتر است. و معیار معنایی-ادراکی (20.42) هم با میانگین مفروض (21) فاصله نسبتاً کمی دارد و وضعیت مطلوبی ندارد. در کل وضعیت هر سه معیار مرتبط با عامل محصوریت در میدان مرکزی شهر بم برای توسعه فعالیت اجتماعی چندان مطلوب نیست. در حالت کلی، بررسی هر سه بعد کالبدی-فضایی، فعالیتی-عملکردی و معنایی-ادراکی در میدان مرکزی شهر بم نشان می‌دهد که عدم همخوانی و پیوستگی جداره‌ها و خط آسمان بناها، آلودگی بصری ناشی از تابلوهای تبلیغاتی مغازه‌ها، گستردگی وسایل نقلیه در میدان مرکزی شهر و آسیب‌های ناشی از آلاینده‌های آن بر رنگ و تمیزی مصالح بناهای واقع در جداره‌ها، عدم وجود فعالیت‌ها و مشاغل پاسخ‌گو به گروه‌های سنی و جنسی مختلف در راسته‌ها، آشفته‌گی بصری ناشی از نیمه‌کاره ماندن بناهای

موجود در جداره‌ها، عدم همخوانی طراحی عناصر مرتبط با محصوریت فضایی اقلیم، فرهنگ و ترجیحات افراد محلی و بومی، ناسازگاری بصری ناشی از رنگ و نوع سایه‌بان‌های نصب شده در راسته‌ها و ... از جمله مهمترین چالش و مشکلاتی بودند که میدان مرکزی شهر بم را از یک فضای جمعی و عمومی به یک فضای منزوی تبدیل کرده است و به نوعی می‌توان گفت این میدان بیشتر به عنوان فلکه و مکانی برای انجام فعالیت‌های اجباری و حضور وسایل نقلیه تبدیل شده است. میدان مرکزی شهر بم با توجه به ناسازگاری‌ها و عدم پیوستگی‌هایی که در ارتباط با سطوح و جداره‌ها در بعد کالبدی-فضایی، فعالیتی و معنایی داشته، نتوانسته است، ارتباط متعامل و مؤثری با فضاهای اطراف بافت برقرار کند و این امر موجب شده است که فضا کارکرد اجتماعی مطلوبی نداشته باشد. پس از ارزیابی معیارهای مورد بررسی و اطلاعات کسب شده از مشاهده میدانی، مصاحبه، پرسش از کسبه و ساکنان محل و کارشناسان معماری و طراحی شهری بم، عوامل داخلی و خارجی مؤثر بر توسعه فعالیت اجتماعی در میدان مرکزی شهر بم با بهره‌گیری از روش تحلیلی سوات استخراج شدند.

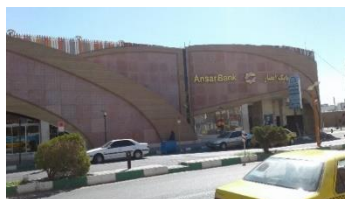
جدول 3 - نتایج تحلیل توصیفی آزمون تی وضعیت معیارهای مورد بررسی در میدان مرکزی شهر بام
Tab. 3- Descriptive analysis results of t-test for the status of examined criteria in Bam city central square

معنی داری	انحراف معیار	نمره T	تفاوت میانگین	میانگین واقعی	میانگین مفروض	تعداد	معیار
0.000	2.658	-1.849	-1.18	46.82	48	30	کالبدی- فضایی
0.000	4.658	-3.854	-0.35	17.65	18	30	فعالیتی- عملکردی
0.001	6.256	-2.365	-0.58	20.42	21	30	معنایی- ادراکی

شکل 1- نمایی از معیارهای کالبدی-فضایی در میدان مرکزی شهر بام
Fig.1-A view of physical-spatial criteria in Bam city central square



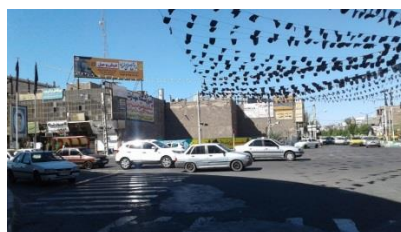
وضعیت نامناسب کف میدان، وجود موانع در مسیرهای پیاده فرعی خوانا در فضای محصور



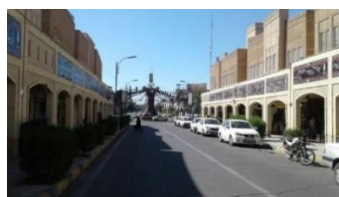
جداره‌های متحد و ممتد با تنوع ریتم، ارتفاع مناسب چارچوب فضاهای طراحی شده، ردیف ستون‌های بناها، ترکیب عناصر خطی

تنوع رنگی در نمای ساختمان‌ها، ارتفاع مناسب چارچوب فضاهای طراحی شده، ترکیب عناصر خطی، سطح عمودی دیوار

اختلاف فاحش در نمای ساختمان‌ها، سازگاری بصری خیلی کم در نمای ساختمانها، سطح عمودی نامناسب دیوار



عدم سازگاری بصری - ارتفاع متغیر چارچوب فضاها



نحوه به کارگیری کاربری‌های تجاری کوچک مقیاس به عنوان محرکی جهت فعالیت‌های پیاده در فضا، ماهیت عملکردی بلوک‌های طراحی شده



اختلاف زیاد بین نمای ساختمان‌ها و عدم اتحاد و امتداد جداره‌ها با تنوع ریتم و عدم سازگاری بصری در نمای ساختمان‌ها

اجرای تکلیف‌های آن مساعد یا بازدارنده هستند. در این قسمت سه مقوله استراتژی‌های موجود، عملکردها و منابع، تحت عنوان نقاط قوت و نقاط ضعف مورد توجه و بررسی قرار گرفت (جدول 4).

2-2- عوامل داخلی مؤثر بر ارتقاء اجتماع‌پذیری میدان مرکزی شهر بام
هدف این مرحله سنجش محیط داخلی محدوده مورد مطالعه، جهت شناسایی نقاط ضعف و قوت بود، یعنی جنبه‌هایی که در راه دستیابی به اهداف برنامه‌ریزی و

جدول 4- عوامل داخلی مؤثر بر توسعه فعالیت اجتماعی در میدان مرکزی شهر بم
Tab. 4- Internal factors affecting the development of social activities in Bam city central square

معیار	نقاط قوت	نقاط ضعف
کالبدی - فضایی	S1 وجود نمای جذاب در برخی از بناهای میدان؛ S2 ردیف منظم ستون‌های برخی بناها (راسته میدان امام) بازار؛ S3 سازگاری بصری در نمای برخی از ساختمان‌ها (خیابان یکطرفه) خیابان امام؛ S4 دسترسی و پیوستگی بصری و فیزیکی مناسب در فضای طراحی شده (در بخشهای جنوبی)؛ S5 مصالح بکار برده شده در ساخت سطوح و پوشش فضاهای طراحی شده (در بخش جنوبی و مسیر یکطرفه خیابان)؛ S6 طراحی مسیرهای پیاده فرعی خوانا در فضای محصور (در بخش جنوبی و مسیر یکطرفه خیابان امام)؛ S7 استفاده از رمپ به جای پله در بخشهای جنوبی میدان؛ S14 سازگاری سایه‌انداز در برخی از جداره مناسب تابستان و با توجه به اقلیم منطقه (راسته خیابان بازار)؛ S10 استفاده از مصالح بومی و متناسب با اقلیم در نمای برخی از بناها بویژه در بخش خیابان امام.	W15 عرض کم معابر، W16 کیفیت نامناسب سطوح و وجود گودالهایی در سطوح؛ W17 نامتناسب بودن خطوط آسمان؛ W18 تضاد معماری نمای ساختمانها؛ W20 عدم قابلیت افراد ناتوان و معلول به دلیل طراحی نامناسب سطوح و کفاها W10 عدم وجود نشانه‌های معمارانه (آب نما و مجسمه) به عنوان عنصر شاخص؛ W11 زیاد بودن سر و صدا در فضا به علت عبور و مرور اتوموبیلها؛ W1 عدم سازگاری بصری در نمای ساختمانها (بخش جنوبی میدان)؛ W2 متغیر بودن ارتفاع چارچوب فضاها (بخش شمال شرقی)؛ W3 عدم مکان کافی برای نشست؛ W4 جذاب نبودن نمای ساختمانها؛ W5 نحوه ارتباط تقسیمات داخلی فضای طراحی شده با فضاهای اطراف؛ W6 کمبود اتحاد و امتداد جداره‌ها با تنوع ریتم؛ W7 روشنایی ضعیف و نامناسب؛ W8 استفاده از آب و آبناها در سطح فضای محصور.
عملکردی - فعالیتی	S8 سازگاری فعالیتها در در بخش جنوبی و خیابان بازار؛ S12 وجود کاربری‌های تجاری کوچک مقیاس به عنوان محرک جهت فعالیتهای پیاده در فضا در راسته خیابان بازار؛ S13 وجود کاربریهای مختلط در بخش جنوبی.	W9 کمبود فعالیتهای داوطلبانه در فضا.
معنایی - ادراکی	S9 شاخص بودن فضای مورد بررسی به عنوان عنصر شاخص شهری (مرکز شهر، اصلی، خیابان یکطرفه)؛ S11 حضور مداوم و روزانه افراد در بخش مرکزی شهر.	W19 عدم ارضای توقعات فردی شهروندان از فضا؛ W12 عدم دعوت-کنندگی فضای محصور جهت حضور و انجام تعاملات اجتماعی؛ W13 برآورده نشدن توقع فرد از فضا به لحاظ تعاملات اجتماعی؛ W14 تصویر ذهنی منفی فرد از فضا به لحاظ اجتماع پذیری.

3-2- عوامل خارجی مؤثر بر ارتقای اجتماع پذیری میدان مرکزی شهر بم

هدف این مرحله کندوکاو آثار محیط خارجی در محدوده مورد مطالعه، جهت شناسایی فرصت‌ها و تهدیدهایی بود که میدان در ارتباط با گسترش فعالیت‌های اجتماعی با آن مواجه است. در واقع فرصت‌ها، مجموعه‌ای از امکانات و قابلیت‌هایی هستند که خارج از محیط میدان بر عملکرد اجتماعی محدوده مورد مطالعه، به‌طور مستقیم یا غیر مستقیم مؤثر واقع می‌شوند و تهدیدها مجموعه عواملی خارج از محدوده محسوب می‌شوند که در عدم کارایی این مناطق تأثیر مستقیم یا غیر مستقیم دارند. بر اساس مطالعات انجام شده در مورد منطقه مورد مطالعه، مجموعه فرصت‌ها و تهدیدهای موجود و مؤثر بر این میدان از لحاظ اجتماع پذیری مورد توجه و بررسی قرار گرفت.

طبق جداول 4 و 5، در میدان مرکزی شهر بم، 14 نقطه قوت داخلی در برابر 20 نقطه ضعف داخلی و 7 فرصت

خارجی در برابر 8 تهدید خارجی شناسایی شدند. بدین ترتیب در مجموع 21 نقطه قوت و فرصت به‌عنوان مزیت و 28 نقطه ضعف و تهدید به عنوان محدودیت و تنگنا پیش روی میدان مرکزی شهر بم در راستای اجتماع پذیری شناسایی شد. بنابراین این میدان ضعف‌هایی دارد که نیازمند بازنگری جهت رفع ضعف‌ها و تهدیدها، با استفاده از نقاط قوت و فرصت‌ها است. همچنین علاوه بر بررسی نقاط قوت و فرصت در برابر نقاط ضعف و تهدید شناسایی شده، سعی شد به‌وسیله پرسشنامه این موارد به‌عنوان مزیت و محدودیت عمده میدان جهت اولویت‌بندی گزینه‌ها از دیدگاه خبرگان و طراحان و مسئولان بررسی شوند تا بتوان نتیجه را به صورت کمی درآورد و نتایج منطقی‌تری به‌دست آورد. با طراحی یک پرسشنامه و توزیع آن بین کارشناسان و متخصصان فعال در عرصه طراحی معماری و آشنا به میدان مرکزی شهر بم (30 نفر)، اهمیت و اولویت هریک از معیارها مشخص شد.

جدول 5- عوامل خارجی مؤثر بر توسعه فعالیت اجتماعی در میدان مرکزی شهر بم

Tab. 5- External factors affecting the development of social activities in Bam city central square

ابعاد	فرصت	تهدید
کالبدی - فضایی	O3 وجود وسایل نقلیه عمومی در مرکز شهر برای تبادل سفر و شهروندان از محور میدان به بخشهای دیگر شهر؛ O4 وجود ضوابط و الگوهای طراحی انسان محور در طرحهای فرادست؛ O6 امکان جلب مشارکت کسبه جهت مشارکت مالی بازسازی کف و سطوح میدان؛	T2 عبور و مرور وسایل نقلیه از مرکز فضای عمومی؛ T4 حاکمیت و تسلط تفکر اتومبیل محوری در طرحهای شهری؛ T5 نبود برنامه‌ی مدون در ارتباط با طراحی‌های شهری و معماری در میان مدیران و مسئولین؛ T6 خلأ دانش و آگاهی طراحان در ارتباط با ابعاد و شاخصهای محصوریت در فرآیند طراحی‌های معماری و شهری؛ T7 توسعه لجام گسیخته شهر و آشفته‌گی کالبدی - فضایی در کلیت شهر متأثر از طرحهای توسعه شهری؛
فصلی - عملکردی	O1 تمایل بخش خصوصی جهت سرمایه‌گذاری در ایجاد فضاهای سرزنده و ایجاد فعالیتهای داوطلبانه در میدان مرکزی شهر بم؛ O2 وجود مشارکت بالای مردم در ایجاد فعالیتهای داوطلبانه و اجتماعی با مهیا بودن فضا و طراحی مناسب آن بویژه با در نظر گرفتن شاخصهای محصوریت در فرآیند طراحی؛ O7 پتانسیل بالای فعالیتی و عملکردی میدان مرکزی شهر بم جهت اجتماع‌پذیری با مهیا بودن فضا و بهبود شاخصهای محصوریت در این میدان.	T1 خصوصی سازی و گرایش به سمتی که مراکز خرید به طور فزاینده‌ای به تنها مکان اصلی تجمع در بسیاری از جوامع تبدیل شوند؛ T3 رشد قیمت و سرفقلی مغازه‌ها و حاکمیت فعالیتهای اجباری با توجه به ازدیاد کاربریهای تجاری در میدان مرکزی شهر بم؛
معنایی - ادراکی	O5 برگزاری مراسم و آیینهای مذهبی در مرکز میدان؛	T8 از بین رفتن هویت تاریخی و بعد اجتماعی و فرهنگی میدان پس از تخریب بناهای ارزشمند ، با تسلط تفکر مدرنیته.

پیش رو یک تهدید معمولی باشد رتبه 2 و چنانچه یک تهدید جدی باشد رتبه 1 به معیار مورد نظر داده شد و رتبه 1 یا 2 به نقاط ضعف و 3 یا 4 به نقاط قوت داده شد.

بر اساس جداول (6 و 7) ، مجموع امتیازهای نهایی در ارزیابی عوامل داخلی برای ارتقای اجتماع‌پذیری بخش مرکزی شهر بم با توجه به عامل محصوریت 2.47 به دست آمد. کمتر بودن این عدد از 2.5 نشانگر وجود شرایط نسبتاً نامطلوب در این بخش است، این امر نشان می‌دهد که وضعیت بخش مرکزی شهر بم در ارتباط با عوامل داخلی مرتبط با شاخص‌های محصوریت و اجتماع‌پذیری در وضعیت نسبتاً نامطلوبی قرار دارد و نقاط ضعف موجود بیشتر از نقاط قوت داخلی‌اند. بررسی عوامل داخلی و خارجی نیز نشان داد که این میدان جهت ارتقای اجتماع‌پذیری نیاز به تقویت نقاط قوت و برطرف کردن نقاط ضعف با توجه به شاخص‌های محصوریت دارد. با دقت در ماتریس تحلیل سوات عوامل خارجی مشخص شد که مجموع امتیازهای نهایی عوامل خارجی برای بخش مرکزی شهر بم 2.62 می‌شود و مبین این است که عوامل خارجی همانند عوامل داخلی دارای ضعف هستند

با توجه به میزان اهمیت و حساسیت هر عامل، ضمن مقایسه این عوامل با یکدیگر، ضریب اهمیتی بین صفر الی یک (0-1) به آن‌ها تعلق گرفت. تخصیص این ضرایب باید به گونه‌ای باشد که مجموع ضرایب تمام عوامل، بیش از یک نباشند. اغلب به عواملی که موجب ایجاد فرصت می‌شوند، ضریب بیشتری داده می‌شود ولی اگر عوامل تهدیدکننده هم شدید باشند باید به آنها ضریب بالایی داد. با استفاده از فرآیند تحلیل شبکه، وزن هریک از عوامل مشخص شدند و در مرحله بعد به هر یک از عوامل داخلی و خارجی که موجب موفقیت یا ضعف، فرصت و یا تهدید اجتماع‌پذیری میدان مرکزی شهر بم بودند، با بهره‌گیری از روش دلفی، رتبه‌ای از 1 تا 4 داده شد (جدول 6 و 7). این اعداد میزان تأثیر هریک از عوامل را بر ارتقای اجتماع‌پذیری میدان مرکزی شهر بم، نشان می‌دهند. با توجه به کلیدی یا عادی بودن فرصت‌ها و تهدیدها به ترتیب رتبه 3 یا 4 (به فرصت‌ها) و رتبه 2 یا 1 (به تهدیدها) اختصاص پیدا کرد. عدد 4 به معنای واکنش بسیار عالی است. تخصیص رتبه بدین صورت بود که اگر فرصت پیش رو یک فرصت استثنایی باشد، رتبه 4 و چنانچه یک فرصت معمولی باشد، رتبه 3 و اگر تهدید



و با وجود اینکه عوامل خارجی کمتر از 2.5 نیست ولی فرصت‌ها ایجاد می‌کنند بهره برده یا از عواملی که باعث تهدید می‌شود دوری کند.

جدول 6- ماتریس تحلیل Swot عوامل داخلی

Tab. 6 - SWOT analysis matrix for internal factors

کد	عوامل داخلی (قوت‌ها)	وزن	رتبه	امتیاز وزنی
S1	وجود نمای جذاب در برخی از بناهای میدان	0.03008	4	0.12032
S2	ردیف منظم ستون‌های برخی بناها (راسته میدان امام) بازار	0.02997	4	0.11988
S3	سازگاری بصری در نمای ساختمان‌ها (خیابان یکطرفه)	0.03025	4	0.121
S4	دسترسی و پیوستگی بصری و فیزیکی مناسب در فضای طراحی شده (در بخش‌های جنوبی)	0.02992	4	0.11968
S5	مصالح بکار برده شده در ساخت سطوح و پوشش فضاهای طراحی شده (در بخش جنوبی و مسیر خیابان یکطرفه)	0.02925	4	0.117
S6	طراحی مسیرهای پیاده فرعی خوانا در فضای محصور (در بخش جنوبی و مسیر خیابان یکطرفه)	0.02978	3	0.08934
S7	استفاده از رمپ به جای پله در بخش‌های جنوبی	0.02958	4	0.11832
S8	سازگاری فعالیت‌ها در در بخش جنوبی و خیابان بازار	0.02910	4	0.1164
S9	شاخص بودن فضای مورد بررسی به عنوان عنصر شاخص شهری (مرکز شهر، مصلی، خیابان یکطرفه)	0.02866	3	0.08598
S10	استفاده از مصالح بومی و متناسب با اقلیم در نمای برخی از بناها بویژه در بخش خیابان امام.	0.02960	4	0.1184
S11	حضور مداوم و روزانه افراد در بخش مرکزی شهر	0.02914	3	0.08742
S12	وجود کاربری‌های تجاری کوچک مقیاس به عنوان محرکی جهت فعالیتهای پیاده در فضا در راسته‌ی خیابان بازار	0.02987	3	0.08961
S13	وجود کاربریهای مختلط در در بخش جنوبی	0.02860	3	0.0858
S14	سازگاری سایه‌انداز در برخی از جداره مناسب تابستان و با توجه به اقلیم منطقه (راسته‌ی خیابان بازار)	0.02921	4	0.11684
	جمع	0.41301	*	1.50599
عوامل داخلی (ضعف‌ها)				
W1	عدم سازگاری بصری در نمای ساختمان‌ها (بخش جنوبی میدان)؛	0.03018	2	0.06036
W2	متغیر بودن ارتفاع چارچوب فضاها (بخش شمال شرقی)؛	0.03016	2	0.06032
W3	عدم مکان کافی برای نشستن؛	0.02899	2	0.05798
W4	جذاب نبودن نمای ساختمانها؛	0.03005	1	0.03005
W5	ارتباط ضعیف تقسیمات داخلی فضای طراحی شده با فضاهای اطراف؛	0.03000	2	0.06
W6	کمبود اتحاد و امتداد جداره‌ها با تنوع ریتم؛	0.02991	2	0.05982
W7	روشنایی ضعیف و نامناسب؛	0.02893	2	0.05786
W8	عدم استفاده از آب و آبناها در سطح فضای محصور؛	0.02945	2	0.0589
W9	کمبود فعالیتهای داوطلبانه در فضا؛	0.02885	1	0.02885
W10	عدم وجود نشانه‌های معماری به عنوان عنصر شاخص؛	0.02850	2	0.057
W11	زیاد بودن سر و صدا در فضا به علت عبور و مرور اتوموبیل‌ها؛	0.02954	2	0.05908
W12	عدم دعوت‌کنندگی فضای محصور جهت حضور و انجام تعاملات اجتماعی؛	0.02966	2	0.05932
W13	برآورده نشدن توقع فرد از فضا به لحاظ تعاملات اجتماعی؛	0.02905	1	0.02905
W14	تصویر ذهنی منفی فرد از فضا به لحاظ اجتماع‌پذیری.	0.02845	1	0.02845
W15	عرض کم معابر،	0.02874	1	0.02874
W16	کیفیت نامناسب سطوح و وجود گودالهایی در سطوح؛	0.02970	2	0.0594
W17	نامتناسب بودن خطوط آسمان؛	0.02938	2	0.05876
W18	تضاد معماری نمای ساختمانها ؛	0.02975	2	0.0595
W19	عدم ارضای توقعات فردی شهروندان از فضا.	0.02837	1	0.02837
W20	عدم قابلیت افراد ناتوان و معلول به دلیل طراحی نامناسب سطوح و کف‌ها.	0.02932	1	0.02932
	جمع	0.58698	*	0.97113
	جمع کل	1	*	2.477

جدول 7- ماتریس تحلیل Swot عوامل خارجی
Tab.7- SWOT analysis matrix for external factors

کد	عوامل خارجی (فرصتها)	وزن	رتبه	امتیاز وزنی
O1	تمایل بخش خصوصی جهت سرمایه‌گذاری در ایجاد فضاهای سرزنده و ایجاد فعالیتهای داوطلبانه در میدان مرکزی شهر بم	0.0689	4	0.2756
O2	وجود مشارکت بالای مردم در ایجاد فعالیتهای داوطلبانه و اجتماعی با مهیا بودن فضا و طراحی مناسب آن بویژه با در نظر گرفتن شاخصهای محصوریت در فرآیند طراحی	0.0701	4	0.2804
O3	وجود وسایل نقلیه عمومی در مرکز شهر برای تبادل سفر شهروندان از محور میدان به بخشهای دیگر شهر	0.0663	3	0.1989
O4	وجود ضوابط و الگوهای طراحی انسان محور در طرحهای فرادست	0.0659	3	0.1977
O5	برگزاری مراسم و آیین‌های مذهبی در مرکز میدان	0.0616	3	0.1848
O6	امکان جلب مشارکت کسبه جهت مشارکت مالی بازسازی کف و سطوح میدان	0.0697	4	0.2788
O7	پتانسیل بالای فعالیتی و عملکردی میدان مرکزی شهر بم جهت اجتماع‌پذیری با مهیا بودن فضا و بهبود شاخصهای محصوریت در این میدان	0.0684	4	0.2736
جمع		0.4709	*	1.6898
کد	عوامل خارجی (تهدیدها)	وزن	رتبه	امتیاز وزنی
T1	خصوصی سازی و گرایش به سمتی که مراکز خرید به طور فزاینده‌ای به تنها مکان اصلی تجمع در بسیاری از جوامع تبدیل شوند؛	0.0649	2	0.1298
T2	عبور و مرور وسایل نقلیه از مرکز فضای عمومی؛	0.0635	2	0.127
T3	رشد قیمت سرقفلی مغازه‌ها و حاکمیت فعالیتهای اجباری با توجه به ازدیاد کاربریهای تجاری در میدان مرکزی شهر بم؛	0.0655	2	0.131
T4	حاکمیت و تسلط تفکر اتومبیل‌محوری در طرحهای شهری؛	0.0710	2	0.142
T5	نبود برنامه‌ی مدون در ارتباط با طراحی‌های شهری و معماری در میان مدیران و مسئولین؛	0.0678	2	0.1356
T6	خلأ دانش و آگاهی طراحان در ارتباط با ابعاد و شاخصهای محصوریت در فرآیند طراحی‌های معماری و شهری؛	0.0680	2	0.136
T7	توسعه لجام گسیخته شهر و آشتفگی کالبدی - فضایی در کلیت شهر متأثر از طرحهای توسعه شهری؛	0.0613	1	0.0613
T8	از بین رفتن هویت تاریخی و بعد اجتماعی و فرهنگی میدان پس از تخریب بناهای ارزشمند به دلیل تسلط تفکر مدرنیته.	0.0671	1	0.0671
جمع		0.5291	*	0.9298
جمع کل		1	*	2.6196

3- نتایج و بحث

بر اساس یافته‌های پژوهش درباره کیفیت میدان مرکزی شهر بم به لحاظ معیارهای کالبدی-فضایی، فعالیتی-عملکردی و معنایی-ادراکی می‌توان نتیجه گرفت که در این میدان، فضاهای مربوط به افراد پیاده به شکل فزاینده‌ای مورد بی‌مهری واقع شده و عرصه‌ای برای تاخت و تاز فضاهای سواره بدل گشته‌اند. بررسی سه بعد کالبدی- فضایی، فعالیتی- عملکردی و معنایی در میدان مرکزی شهر بم در ارتباط با عامل محصوریت نشان می‌دهد که با تک‌بعدی نمودن فضای میدان مرکزی شهر بم، بیشتر با بعد اقتصادی و تجاری و تخصصی نمودن فضای میدان، ابعاد زیبایی‌شناسی و معمارانه مرتبط با عناصر محصوریت چندان مورد توجه

قرار نگرفته و بیشتر فضایی برای رفع نیازهای ضروری افراد و شهروندان باشد. همان‌طور که در یافته‌های پژوهش اشاره شد، عدم پیوستگی کالبدی و بصری بین جداره‌ها، کثیف بودن مصالح مورد استفاده در بناها به دلیل گستردگی وسایل نقلیه، گسست فضایی بین عناصر راسته‌ها به دلیل عدم رعایت خط آسمان و نیمه تمام ماندن نمای برخی از بناها، عدم همخوانی ارتفاع بناها با عرض معابر و کمبود فعالیتهای جذاب و متنوع مناسب برای گروه‌های سنی و جنسی متفاوت در میدان مرکزی شهر بم باعث شده است، میدان بافت و تأثیر خود را به عنوان یک فضای اجتماع‌پذیر از دست بدهد و به فلکه‌ای برای دور زدن خودروها و تسهیل ترافیک تبدیل شود و با توجه به حاکمیت نگاه تک‌بعدی مدیران به کاربری‌ها،

تا سطح طراحی عملکردی داخل ساختمان شده است. به همین علت جهت تجزیه و تحلیل و استخراج نقاط ضعف، قوت، فرصت و تهدیدهای میدان مرکزی شهر بم از مدل تحلیل سوات بهره گرفته شد که بر اساس یافته‌های حاصل از این مدل، شهرنشینی و افزایش وسایل نقلیه در میدان مرکزی شهر بم، باعث از بین رفتن مقیاس انسانی در سطح شهر، از بین رفتن فضاهای شهری، آلودگی‌های صوتی و هوا، افزایش تراکم در این میدان و افزایش فعالیت‌های اجباری، افزایش میزان تصادفات، از بین رفتن ایمنی و امنیت عابران پیاده، کاهش ارزش عابر پیاده و به طور کلی باعث کاهش کیفیت فضا شده است که در نهایت منجر به بروز محیطی اجتماع‌گریز و با کیفیت پایین و ناامن به‌ویژه برای عابران پیاده شده است. بنابر اظهارات مصاحبه شونده‌گان و پاسخ‌دهندگان، میدان مرکزی شهر بم، از نظر محصوریت و اجتماع‌پذیری مواردی چون عدم سازگاری بصری در نمای ساختمان‌ها (بخش جنوبی میدان)؛ عدم استفاده از آب و آبنماها در سطح فضای محصور؛ جذاب نبودن نمای ساختمان‌ها؛ عدم ارضای توقعات فردی شهروندان از فضا، عرض کم معابر، زیاد بودن سروصدا در فضا به علت عبور و مرور اتومبیل‌ها؛ وجود وسایل برخی از مغازه‌داران در مسیر عابران، عبور موتورسیکلت از پیاده‌روها و تأثیر آن بر کیفیت سطوح، اختلاف سطوح در مسیرها از جمله مشکلات و چالش‌های پیش روی میدان مرکزی شهر بم است. همچنین کمبود مبلمان خدمات شهری مناسب (آبخوری، صندلی، سرویس بهداشتی، سطل زباله) از جمله موانع دیگر است. عدم تجهیز معابر و سطوح برای معلولان، ساخت‌وسازهای بی‌ضابطه از منظر سازگاری بصری، قطع تداوم و پیوستگی خط آسمان، عدم نورپردازی جداره‌ها و فضاها در شب، عدم توجه و رسیدگی به منظر کف، تسلط فعالیت‌های اجباری و کمبود فعالیت‌های داوطلبانه در میدان، موانعی هستند که اجازه پیاده‌روی و حضور در میدان را از افراد گرفته و باعث شده‌اند کسانی هم که به قصد پیاده‌روی بخواهند از منزل خارج شوند دیگر اشتیاق پیاده‌روی نداشته و صرفاً برای انجام امور اجباری به این میدان مراجعه کنند.

در راستای تأمین سرمایه و سودآوری، توجهی به ابعاد فنی، زیبایی‌شناسی و معماری سطوح و جداره‌های موجود در میدان مرکزی شهری بم نشده است. علی‌رغم وجود خاطرات جمعی بخشی از مردم در این میدان، عدم حفاظت صحیح، حذف فعالیت‌های عمومی از میدان و تسلط کامل خودروها در فضای میدان سبب رکود و از بین رفتن نقش اصلی این فضا در ایجاد شور و نشاط اجتماعی و رونق اقتصادی شهر بم شده است، البته قابل ذکر است که در برخی از جداره‌های میدان، وجود برخی عناصر مرتبط با عامل محصوریت به‌ویژه در خیابان امام و بازار می‌تواند الگویی در راستای ارتقای کیفیت ابعاد مورد بررسی در سایر بخش‌های میدان شود؛ ولی نتیجه کلی از این میدان، قابلیت تعمیم به اکثر نمونه‌های مشابه در شهرهای ایران را دارد. در دهه‌های اخیر به دنبال گسترش بی‌رویه شهرها و افزایش اتومبیل، نقش عابر پیاده و فعالیت‌های اجتماعی در فضاهای شهری کمرنگ شده است. در گذشته‌ای نه چندان دور، ساختمان‌ها، نه تنها از جنبه انفرادی و معطوف به خود، زیبا، شکیل و مطابق با اصول زیباشناختی بصری طراحی می‌شدند، بلکه در کمال احترام به بناهای پیرامونی، در زمینه‌ی طرح جای می‌گرفتند. این در حالی است که منظر فضاهای عمومی میدان مرکزی شهر بم بی‌نظم، آشفته و نابه‌سامان است و این موضوع، ناشی از هم‌نشینی ناهمگون و نامتجانس کالبد (فرم، شکل، نما)، فعالیت و فضا (اتفاقات درون شهر) در مقیاسی کلی و در مقیاس‌های خردتر، ناشی از عدم هماهنگی و تناسب در ترکیب عناصر (اجزاء و ارکان) بناهایی است که در کنار یکدیگر شکل گرفته‌اند و به نمای شهری شکل داده‌اند. در محدوده مورد مطالعه، فراموشی محصوریت، از جمله جداره و نمای ساختمان‌ها، سطوح به عنوان عضوی از منظر بصری شهر، تلقی و طراحی جداره خارجی ساختمان‌ها و سطوح به عنوان سطح صاف و یکدست به همراه برخی الحاقات تزئینی، نادیده گرفتن و عدم شناخت عناصر تشکیل‌دهنده آن و غیره از دلایل ظهور مسأله مذکور است. عناصر و اجزایی که با نادیده گرفتنشان، کیفیت بصری و زیباشناسانه سطوح و جداره‌ها و نمای ساختمان‌ها و... باعث تنزل محصوریت

4 - نتیجه گیری

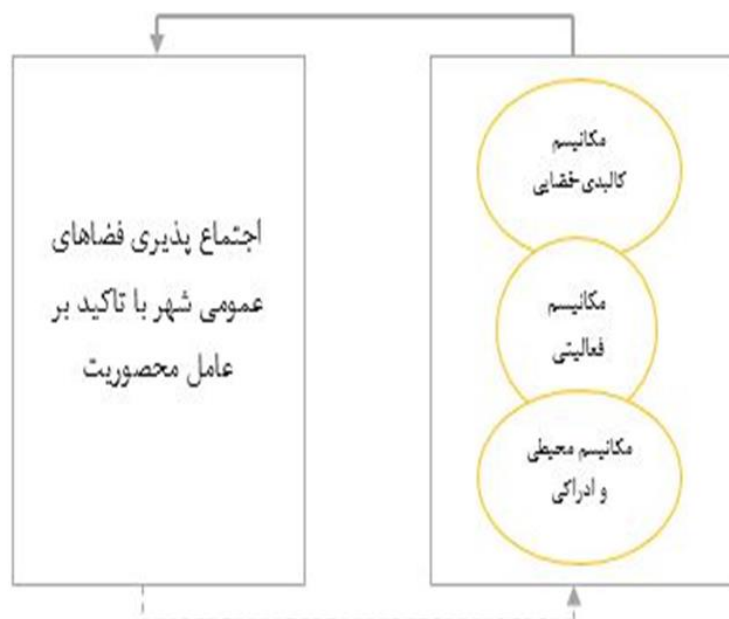
در خصوص ارتقای اجتماع پذیری در میدان مرکزی شهر بم و در فضاهای عمومی شهری، سه مکانیسم و لایه متمرکز ولی درهم تنیده مطرح شد:

لایه اول، مکانیسم کالبدی و فضایی: پیوستگی و تداوم فضایی در ارتباط با هم، زیبایی شناسی و انعطاف پذیری فضا، قابلیت دسترسی، روشنایی و نورپردازی جداره‌ها و نماها، کیفیت سطوح، خوانایی و تنوع رنگی در طراحی فضاها؛

لایه دوم، مکانیسم فعالیتی و عملکردی: اختلاط و تنوع عملکردی، هماهنگی کالبد و فضا با ماهیت فعالیت‌ها و عملکردهای موجود در فضا، طراحی فضاها برای فعالیت‌های شبانه و شکل‌گیری حیات شبانه؛

لایه سوم، مکانیسم ادراکی و معنایی: استفاده از نماها و المانهایی در حوزه‌ی طراحی معماری برای القای حس دعوت‌کنندگی، خاطره‌انگیزی، حس آسایش و راحتی در فضا، توجه به فرهنگ و الگوی طراحی بومی در طراحی نماها و جداره‌ها و سطوح بناها برای تحریک‌پذیری و دعوت‌کنندگی فضا با توجه به تاریخ و هنر بومی شهر و منطقه و ...؛

نتایج این مطالعه با نتایج مطالعات زیر همسو است (Alevi Nasab Ashkazari al., 2018). بیشترین موارد حائز اهمیت در میزان اجتماع‌پذیری و موفقیت یک مکان عمومی نسبت به اماکن دیگر: دسترسی، حضور مردم، راحتی، تعاملات اجتماعی، فعالیت‌های اجتماعی، کیفیت و زیبایی یک مکان شمرده شده‌است؛ (Javan Majid & Negari, 2020). خوانایی و رؤیت‌پذیری، شاخص بودن تالار شهر، ورودی دعوت‌کننده، وجود فضاهای شفاف، ایجاد فضاهای تجمعی و گردهمایی، برگزاری جشن‌ها و مراسم ملی و مذهبی، وجود کارکرد فرهنگی، ایجاد هویت و داشتن خاطره‌ی جمعی، از مؤلفه‌های مهم اجتماع‌پذیری تالار شهر است. (Daneshpour & Charkhchyan, 2007): شکل‌گیری فضاهای عمومی اجتماع‌پذیر مستلزم توجه به تأمین خلوت، قلمرو، خوانایی، آسایش و امنیت از لحاظ بعد کالبدی و کسب آگاهی و تجارب محیطی، حضور و تعاملات اجتماعی از لحاظ فعالیتی است؛ همچنین به سه نوع فعالیت (اجباری، اختیاری و اجتماعی) در فضاهای عمومی شهری اشاره داشتند که ارتباط بین این فعالیت‌ها و کیفیت کالبدی فضاها می‌تواند بر درجات اجتماع‌پذیری فضاهای عمومی شهری تأثیر بگذارند.



شکل 2- رابطه و درهم تنیدگی مکانیسم‌ها و لایه‌ها در ارتقای اجتماع‌پذیری فضاهای عمومی شهری با توجه به عامل محصوریت
 Fig.2- The relationship and intertwining of mechanisms and layers in promoting the sociability of urban public spaces with regard to the enclosure factor



and the Affiliated Conferences, Elsevier, 1720-1727

Carmona, M., Heath, T., Oc, T., Tiesdell, S. (2011), *Public Places Urban Spaces*, Architectural Press, Oxford.

Carmona, M., Heath, T., Oc, T., Tiesdell, S. (2014). *Public places of urban spaces*. Translated by Fariba Qarai, Mahshid Shakohi, Zahra Ahari, Ismail Salehi, Tehran, Art University Publications, Third Edition. [In Persian]

Carr, S., Francis, M., G. Rivlin, Leanne, M., Ston, A. (1992). *Environment and Behavior Series Public Space*. Cambridge University Press.

Chitrakar, R M. (2016). *Meaning of Public Space and Sense of Community: The Case of New Neighbourhoods in the Kathmandu Valley*. *International Journal of Architectural Research*, 10(1), 213-227.

Collins, D., Stadler, S L. (2020). *Public spaces, urban*. *International Encyclopedia of Human Geography (Second Edition)*. Amsterdam: Elsevier.

Daneshpour, S A., Charkhchyan, M. (2007), *Public Spaces and Factors Affecting Collective Life*, *Bagh-e Nazar*, 4(7), 19-28. [In Persian]

Ezadi, M., Akrami, M. (2017). *Exploring the Concept of Beauty in Urban Space*, *journal of Development Strategy*, 13(2), 66-85. [In Persian]

Fakuhi, N. (2003). *Urban Anthropology*, Tehran, Nei Publications, First edition. (In Persian)

Falahat, M S., Shahidi, S. (2015). *The Role of Mass – Space Concept in Explaining the Architectural Place*, *Bagh-e Nazar*, 12(35), 27-38. (In Persian)

Gehl, j. (1998). *public spaces public life*, translated by Ali Ghaffari and Sadegh Soheilipor, Tehran, Shahid Beheshti University Publications, First Edition. [In Persian]

Ghorbani, R., Pormohammadi, M R. (2012). *Dimensions and strategies of the densification paradigm of urban spaces*. *Modares Journal of Human Sciences*, 7(2), 85-107. (In Persian)

پی نوشت

1. معیارها و زیرمعیارهای تحقیق و میزان اهمیت آنها با فعالیت اجتماعی از مقاله‌ی تحقیقی "شناسایی و تحلیل عوامل مؤثر بر ارتقای حیات جمعی فضاهای عمومی شهری با تأکید بر عامل محصوریت و اجتماع‌پذیری" محققان، استخراج گردید و آن مقاله نیز مستخرج از رساله‌ی دکتری تحت عنوان تاثیر محصوریت کالبدی بر ارتقاء حیات جمعی فضای باز عمومی (نمونه موردی: شهر بم) که در دانشگاه آزاد واحد شهر بم در حال انجام است و در فصلنامه علمی و پژوهشی مسکن و محیط روستا شماره 173، بهار سال 1400 به چاپ رسیده است.

مراجع

Abed, A., Al-Jokhadar, A. (2022). *Common space as a tool for social sustainability*. *Journal of Housing and the Built Environment*, 37(1), 399-421.

Akbari Ryabi, M., Amir Azdi, H. (2018), *Solutions for designing public spaces with the aim of forming social interactions in Gonbad neighborhood of Kazeroon*, *Journal of Urban Design Studies and Urban Research*, 3(6), 1-16. [In Persian]

Alevi Nasab Ashkazari, F S., Bodaghpur, S., Sabernjad, J. (2018). *Explanation of the indicators and components of sociability of social spaces in the city of Tehran (a case study of the social and public collections of Abbas Abad lands)*. *Scientific and research quarterly of new attitudes in human geography*, 12(1), 325-344. [In Persian]

Arbabzadegan, S A., Ranjbar, E. (2010), *Reconsidering Contrast for Enhancing Visual Diversity in Urban Public Spaces, Case Study: Baharestan Square*, *Armanshahr Architecture and Urban Development*, 2(3), 49-56. (In Persian)

Batty, M. (2001). *Exploring Isovist Fields: Space and Shape in Architectural and Urban Morphology*. *Journal of Planning and Design*, (28), 123-150.
https://www.researchgate.net/publication/23541237_Exploring_Isovist_Fields_Space_and_Shape_in_Architectural_and_Urban_Morphology_estminster. London.

Bonenberg, W. (2015), *Public Space in the residential areas: The method of social- spatial analysis*, 6th International Conference on Applied Human Factors and Ergonomics (AHFE 2015)



Lang, J., Marshall, N. (2016). *Urban Squares as Places, Links and Displays: successes and failures*. Routledge.

Lennard, S H C., Lennard, H L. (2000). *Public life in urban places: social and architectural characteristics conducive to public life in European cities*. Gondolier Press/Imcl Council.

Lashgari, E. (2018). Theoretical-Philosophical Explanation of Geographical Space in Positivism and Hermeneutics Methodology Schools., *Journal of Geography and Environmental Planning*, 29(2),35-54. [In Persian]

McDermott, P., Nic Craith, M., Strani, K. (2016). *Public Space, Collective Memory and Intercultural Dialogue in A (UK) City of Culture*. *Journal Identities*, 23(5), 610-627.

Mohammadi, M., Azimi, M., Moghaddam, H., Rafieian, M. (2013). *Urban public spaces: Realization of social interactions in historical Texture.*, *Maremat & memari-e Iran*, 2(4),15- 28. [In Persian]

Montero-Avila, M. (2001). *Factors That Influence the Social Life and Vitality of Public Open Spaces in Maracaibo–Venezuela. Case Study: Plaza de la Madre and Plaza de la República*. Faculty of the Virginia Polytechnic Institute and Sate University.

Najafi, M., Shariff, M. K. B. M. (2011). *The Concept of Place and Sense of Place in Architectural Studies*. *International Journal of Human and Social Sciences*, 5(8), 1054-1060

Norberg, Ch. (2012). *Existence, Space and Architecture*, Tehran University Publishers.

Nurberg Schultz, K. (2009). *The Spirit of Place towards the Phenomenology of Architecture*. Mohammad Reza Shirazi. Tehran: New happened.<http://ensani.ir/fa/article>

Pakzad, J. (2006). *Theoretical Foundations & Urban Design Process*. Tehran: Shahidi Publications.–

Pallagst, K. (2019). *From urban shrinkage to urban qualities?* *Journal of Urban Design*, 24(1), 68-70.

Hampton, K., Goulet, L S., Albanesi, G. (2015). *Change in the social life of urban public spaces: The rise of mobile phones and women, and the decline of aloneness over 30 years*. *Urban Studies Journal*, 52(8):1489-1504.

Hatami, R., Ziaei, N P. (2021). *Investigating the Relationship between Energy Consumed in Activities and the Spatial Enclosure Component to Improve the Quality of Architectural Design Process*, *Armanshahr Architecture and Urban Development* ,4(7),19-28. [In Persian]

Hosseini, S. H., & Samieepur, D. (2015). *Comparative Analysis of Satisfaction of Women from Urban Parks: Hejab Womens' Park and Mellat Motley Park (Mashhad)*. *Women's Studies Sociological and Psychological*, 13(3), 43-76.

Hosseinpour, S A., Javaid, M H., Pirzadeh, B. (2012). *Urban public spaces (from theories to spatial philosophy)*. Tehran, Sokhon Gostar Publications, First Edition. [In Persian]

Javan Majid, J., Negari, M. (2020). *Assessment of Sociopetality Components of City Hall; Case Study: Ardabil*, *Armanshahr Architecture and Urban Development* ,12(29),211-229[In Persian]

Kalantari, S. (2009). *Evaluating the effects of closed communities on urban sustainability (a case study of Babolsar seaside settlement)*, *The first sustainable urban development conference*, Tehran. [In Persian]

Kashani Jou, K. (2010). *Recognizing of Theoretical Trends in Relation to Urban Public Spaces*, *Hoviatshahr.*, 4(6),95-106. [In Persian]

Khakpour, M., Eshghi Sanati, H. (2015). *An Investigation of the Effect of Social and Cultural Factors on the skeletal Texture of Gilan Province's Villages, housing and Rural Environment* , 33(148), 3-20. [In Persian]

Kokbi, A. (2005). *Planning to improve the quality of urban life in the city center, a case study of the central area of Khorram Abad city*, master's thesis of Tarbiat Modares University, Tehran. [In Persian]

Lang, J. (2006). *Urban design: A typology of procedures and products*. Routledge.



Message Monthly, (103),27-36,
<https://www.magiran.com/volume/72821>

Shabani, E A., Kamyab, J. (2011). Urban Politics in Iran's Contemporary History (1921-1941) with an Emphasis on Public Spaces of Tehran, *Bagh-e Nazar*, 9(23),83-92. [In Persian]

Shahini, A., Javidnejad, M., Naghshineh., R. (2020). The Role of Architectural Fabric in Promoting Public Life in Communal Spaces (Case Study: Baharestan Square), *Urban Management Studies*,11(40),43-56. [In Persian]

Sharapour, M., (2015). Right to the City and Urban Public Spaces, *People and Culture* , 1(2), 51-66. [In Persian]

Sheikhi, H., Rezaei, M. (2017). Evaluating environmental quality of walking- based urban spaces and social responding (case study: Ferdowsi Street of Ilam), 8(29), 83-98. [In Persian]

Smith A. (2015). *Events in the City: Using Public Space as Event Venues*. University of Westminster.London.

Soleymani, N., Ameri,M., Asghariyan Jeddi, A. (2019). Evaluating the Factors Contributing to the Quality of Communal Open Space in Rural Settlements: A Case Study on Abbas Abad Village in Shahrud Town, *housing and Rural Environment*, 37(164),41-54. [In Persian]

Tonekaboni, B., Shahabian, P., Modiri, A. (2018). Recognition and Analysis of Essence, Social - Cultural Changes and Evolutions in Contemporary Urban Public Spaces of Tehran, *Sociological Cultural Studies*, 8(4),1-24. [In Persian]

Topchi Khosroshahi, M., Saghafi Asl, A., Sattarzade, D., Sattari Sarbangholi., H. (2022). Assessing the Feasibility of Quality Indicators of Urban Public Spaces from the Perspective of Carmona (Case study: Tabriz city), *Geography and Urban Space Development* ,8(2),179-196. [In Persian]

UN-Habitat. (2015). *Global Public Space Toolkit: From Global Principles to Local Policies and Practic*. 1-126. at: www.unhabitat.org/

Pourmohammadi, M R., Ghorbani, R. (2003). Dimensions and strategies of the paradigm of densification of urban spaces, *Human Sciences Modares*, 7(2),85-107. [In Persian]

Rad jahanbani, N., Partovi, P. (2011). Comparative Survey of Environment Quality in Urban Neighborhoods Using Sustainable Development Approach (Case Study: Khiaban and Elgoli, Two Neighborhoods in Tabriz), *Journal of Architecture and Urban Planning*, 3(6), 25-50. [In Persian]

Sadat, S A., Taher Tolou Del, M S. (2017). The factors contributing to the livability of inhabitants of residential spaces, *Journal of Sustainable Architecture and Urban Design*,5(1), 47-60. [In Persian]

Sadeghi, A R., Shahvaran, F., Dadgar, M. (2021). Improving the Quality of Urban Public Spaces Based on Evaluating Behavioural Settings and Behavioural Observation Technique, Case study: The Forefront Space of Vakil Mosque, Shiraz, *Journal of Sustainable Architecture and Urban Design*, 9(1), 51-171. [In Persian]

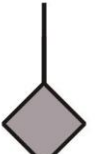
Sen S., Arslan, T V. (2016). The Evaluation of Space Quality in Outdoor Open Spaces: Bursa Historical Bazaar and Khans District as a Case, *European Journal of Sustainable Development*, 5(3), 27-38.

Seydian, S.A., Abafat Yeganeh, M. (2007). "Review of the Concept of Physical Confinement in Urban Space". *Rah-o-Sakhtman Monthly*, 8/paper/com.magiran.www://https. 46, 46-54. [In Persian]

Seyyed Hoseini, F., Mokhtari, M. (2013), Enhancing Quality of Urban Spaces by Approach of Sense of Place (Case study: Tarbiat Street in Tabriz City), *World Applied Sciences Journal* (22), 1465- 1474. [In Persian]

Shahabi nejad, A., Aboie, R., Ghalenoei, M., and Mozafar, F. (2015). Human Scale in Naghshe-Jahan Square. *mmi*. 1(8),1-18. <https://mmi.aui.ac.ir/article-1-236-fa.html> . [In Persian]

Shams, S., Nik Pima, M. (2012). An Introduction to the concept of confinement in Urban Space, a Review of the Literature on the Subject, *Green*



indicators of the concept of quality in urban open spaces for spending leisure time (case study of Arak city), *Journal of Urban Environmental Planning and Development*, 2(7),13- 30. [In Persian]

Yazdani, M., Lavasani. M. (2009). public space in the container of civil life, analysis of the success factors of Jalokhan Shahr Theater, 2(7),42- 45. [In Persian]

Vaezi, M. (2018). Reviews of assessment procedures and analysis of the quality and aesthetics of the environment and the urban landscape, *Human & Environment.*, No (45),131-142. [In Persian]

www.fop.com, 2016.

Yavari, M K., Sheikholeslami, A., Sasanpour, F. (2022). Investigating the relationships between