



کاربست رویکرد زمینه‌گرایی در بازآفرینی بافت‌های تاریخی

(نمونه موردی: میدان صاحب‌الامر تبریز)*

پریسا هاشم پور^۱، احد نژادابراهیمی^۲ و ثنا یزدانی^۳

تاریخ دریافت: 1397/01/30

تاریخ پذیرش: 1397/10/01

چکیده: زمینه بافت‌های تاریخی، به عنوان میراثی از گذشتگان آموزه‌هایی از خرد جمعی انسان‌ها را در طول تاریخ به نمایش می‌گذارند، از این رو رهاکردن آن‌ها، انسان معاصر را از قرار گرفتن در مسیر تداوم تاریخی که رمز بقای هر فرهنگی است، باز می‌دارد. ضرورت پژوهش حاضر نیز، از یک‌سو ارزش و اهمیت زمینه بافت تاریخی میدان صاحب‌الامر به عنوان یکی از مهمترین فضاهای معماری و شهری تبریز در گذشته است و از سوی دیگر کالبد نا به سامان وضع موجود مجموعه مذکور، در عصر حاضر بوده است. بر این اساس هدف اصلی پژوهش، بررسی وضعیت بازآفرینی شهری در کالبد امروزی مجموعه صاحب‌الامر تبریز با توجه به ویژگی‌های زمینه در راستای پایداری مجموعه، در قالب ارائه راهکارها خواهد بود. الگوی مفهومی مقاله پیش رو بر اساس روش تحقیق توصیفی-تحلیلی است و ابتدا با تکیه بر مطالعات کتابخانه‌ای به تبسیط مفهوم زمینه‌گرایی و استخراج چهار بعد اصلی زمینه‌گرایی، شامل بعد کالبدی، بعد تاریخی، بعد اجتماعی-فرهنگی و بعد زیست‌محیطی و سپس مؤلفه‌ها و زیر مؤلفه‌های مداخله‌گر هر بعد پرداخته و در ادامه پس از تدوین اهداف بازآفرینی در سه مقیاس کلان، میانی و خرد، بر پایه مطالعات میدانی و ثبت مستقیم به تحلیل وضع موجود مجموعه صاحب‌الامر به کمک جدول (SWOT) پرداخته شده است. آنچه به عنوان نتایج نهایی پژوهش حاضر حاصل گشته است، در برگزیده روش عملی به‌کارگیری رویکرد زمینه‌گرایی در مقوله بازآفرینی و نیز ارزش و اهمیت به‌کارگیری راهکارهای پیشنهادی در تمامی ابعاد زمینه، به ویژه بعد کالبدی و تاریخی است، زیرا که دو بعد زیست‌محیطی و اجتماعی-فرهنگی از وضعیت نسبتاً مطلوبتری برخوردار بوده و راهکارهای پیشنهادی ارائه شده در این دو بعد بیشتر مورد پردازش مسئولین و مردم قرار گرفته است.

واژگان کلیدی: بافت تاریخی، زمینه‌گرایی، بازآفرینی، صاحب‌الامر.

*این مقاله مستخرج از پایان نامه کارشناسی ارشد با عنوان، "طراحی مجموعه گردشگری - فرهنگی با رویکرد زمینه‌گرایی، در بافت تاریخی محدوده صاحب‌الامر تبریز (این پوستین را نو کنیم بنیاد...)" است که با راهنمایی خانم پریساهاشم پور و مشاوره آقای احد نژاد ابراهیمی در دانشگاه هنر اسلامی تبریز انجام گرفته است.

1 **دانشیار،** دکتری تخصصی معماری اسلامی، دانشکده معماری و شهرسازی، دانشگاه هنر اسلامی تبریز، تبریز، ایران. (نویسنده مسئول)، پست الکترونیکی: p.hashempour@tabriziau.ac.ir

2 **دانشیار،** دکتری معماری، دانشکده معماری و شهرسازی، دانشگاه هنر اسلامی تبریز، تبریز، ایران.

3 **کارشناسی ارشد،** معماری اسلامی، دانشکده معماری و شهرسازی، دانشگاه هنر اسلامی تبریز، تبریز، ایران.

1- مقدمه

یکی از موارد چالش برانگیز در شهرهای امروزی، وجود بافت‌های تاریخی در دل شهرهای معاصر است. جدایی بافت‌های جدید شهری از بافت‌های تاریخی به تبع ساخت‌وسازهای های اخیر منجر به زوال و نادیده گرفتن ارزش‌های نهفته در این بافت‌ها می‌شود. زمینه و بستر بافت‌های تاریخی از جهت اقتصادی؛ دارای امکانات بالقوه زیرساختی و رو ساختی، از جهت فرهنگی- اجتماعی؛ ضامن تداوم زندگی انسان‌ها و از جهت کالبدی؛ دارای ارزش‌های معماری و شهر سازی یکتایی هستند. بر همین اساس از سال‌ها پیش، مداخله، احیاء و باز زنده سازی بافت‌های کهن و تاریخی شهری به یکی از مسائل اساسی نظام برنامه‌ریزی کشورهایی که دارای پیشینه‌ای غنی از شهرنشینی بوده‌اند، تبدیل گشته است (عزیزی، 1383:5). شهر بزرگ تبریز نیز به علت پیشینه غنی تاریخی خود، دارای بافت شهری و معماری ارزشمندی است. یکی از مهم‌ترین فضاهای معماری و شهری تبریز نیز در گذشته، مجموعه صاحب آباد (صاحب‌الامر امروزی) به عنوان آغاز دوباره‌ای بر حضور فضاهای باز شهری پس از حدود سه سده عدم حضور این فضاها در سیستم شهرسازی شهرهای ایران¹، بوده است.

وضع موجود این مجموعه شکل دگرگون یافته ساخت‌وسازهای دوره قاجار است که بر روی ویرانه‌های بناهای مجموعه حکومتی دوره‌های قبل، به‌خصوص زمان حکومت ترکمانان آق قویونلو و قراقویونلو و نیز اوایل دوره صفوی ساخته شده است. بنابراین چه در رابطه با ضرورت احیاء بافت‌های تاریخی بیان شد، هدف اصلی پژوهش حاضر بررسی وضعیت احیاء در کالبد امروزی مجموعه صاحب‌الامر تبریز، و ارائه راهکارهای پیشنهادی در راستای بازآفرینی بافت مجموعه مذکور است.

در روند هرگونه مداخله، احیاء، ساخت‌وساز و نیز بازآفرینی، انسان نه تنها طبیعت، بلکه خود، اجتماع و فرهنگش را نیز می‌سازد (نوربرگ شولتز، 1388:237) و مکان انسان‌ساخت فهم او از محیطش را نمایان و تکمیل می‌کند (نوربرگ شولتز، 1388:87). آنچه نباید به‌عنوان یک دغدغه بدیهی جهانی در این میان اهمال

شود، درک این مهم است که بین محیط زیست و محیط مصنوع بشر ارتباطات درونی وجود دارد؛ بنابراین هر مداخله‌ای در هر قسمت از یک مجموعه بر کل سیستم تأثیر می‌گذارد. به‌جرات می‌توان گفت یکی از دلایل مهم بحران زیست‌محیطی جهان امروز به دلیل کم‌توجهی به محیط و عدم پیوند و توازن انسان، معماری و شهرسازی با محیط است. پیوستگی ساختارهای مصنوع با ساختگاه جامعه و منطقه اطراف موجب می‌شود، تا در مجموعه‌های معماری و بافت‌های شهری با تعاملی موفق با محیط، میزان بهره‌وری انرژی و سایر مؤلفه‌های مرتبط با مبحث پایداری و توسعه پایدار افزایش یابد. معماری پایدار محصولی درهم تنیده با معماری است که مفاهیم دست‌یافته در روند تکاملی سایر رویکردهای معماری پیش از خود را مدنظر قرار داده و در مسیری روبه‌جلو با مواجهه با مسائل روز سیاسی، اجتماعی، اقتصادی و محیطی و ... شاخص‌هایی را بدان افزوده است.

در این رویکرد "معماری زمینه‌گرا" که بر ویژگی‌های "بستر" و "زمینه" اثر به‌عنوان مهم‌ترین رکن در خلق معماری تأکید می‌کند، به عنوان یک حلقه اصلی از روند تکاملی برای رسیدن به معماری پایدار مطرح می‌شود. در مسیر رسیدن به معماری پایدار پیوند با محیط و تداوم ارزش‌های زمینه‌امری ضروری و اجتناب‌ناپذیر است. بر همین مبنا توجه به زمینه‌های کالبدی، تاریخی، اقلیمی- جغرافیایی و اجتماعی- فرهنگی زمینه معماری و درک محیط پیرامون و دریافت پیام بستر طرح از اصول مهم در معماری پایدار است. بنابراین در رسیدن به معماری پایدار بایستی به تمام ابعاد، مؤلفه‌ها و زیرمؤلفه‌های زمینه‌گرایی توجه داشت و از سویی نتایج حاصل از این توجه و شناخت در روند هرگونه ساخت‌وساز و مداخله اثر بگذارد، تا در نهایت کلیت مجموعه و اثر را به‌سوی پایداری هدایت نماید.

بر اساس آنچه گذشت توجه به مبحث "زمینه‌گرایی" در احیاء مجموعه، به‌عنوان رویکردی که بر درک پیام بستر تأکید داشته، می‌تواند مؤثر بر بازآفرینی الگوهای کالبدی، معیشتی، عملکردی، فرهنگی- اجتماعی و اقلیمی در راستای همگامی کلیت مجموعه با اصول

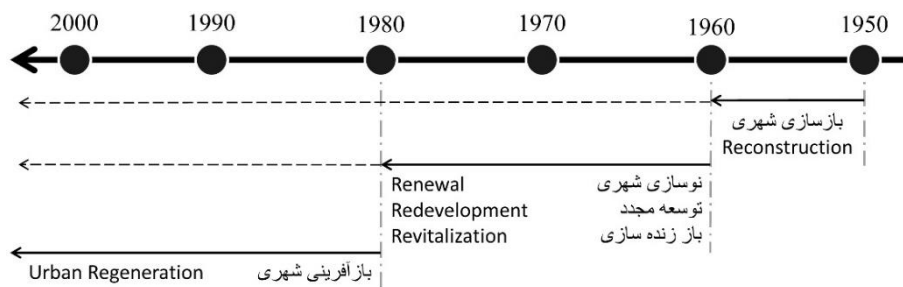
جکوبز¹⁰ (1916-2006)، کوین لینچ¹¹ (1918-1984)، کریستوفر الکساندر¹² (1936)، ریچارد راجرز¹³ و برخی دیگر ارائه شده است (پوراحمد، حبیبی، و کشاورز، 1389: 75). از منشور آتن (1933) تا منشور آمستردام (1975) بیش از چهار دهه طول کشید تا کشورهای توسعه یافته از پرداختن به تک بنا غافل شوند و به مداخله در مراکز ارزشمند قدیمی و تاریخی باهدف تجدید حیات (بازآفرینی) و روان بخشی آن‌ها بپردازند. در نهایت در دهه 1990، مرمت شهری به طور جدیتر با نگرش بازآفرینی در دستور کار قرار گرفت؛ نوعی رویکرد مداخله‌ای که با نگاه به گذشته و بدون پاک‌سازی هویت‌های تاریخی دوره‌های مختلف، به خلق هویتی جدید متناسب با شرایط زندگی مردمان عصر حاضر می‌انديشيد (حاجی پور، 1386: 18) معادل انگلیسی واژه بازآفرینی، Regeneration، از ریشه فعل Regenerate به معنای احیاء کردن، جان دوباره بخشیدن، احیاء شدن و از نو رشد کردن، گرفته شده است. در مطالعات شهری نیز به معنای احیاء، تجدید حیات، معاصر سازی و بازآفرینی به کار می‌رود. در یک مرکز کهن شهری ممکن است عناصر کالبدی متعلق به سده سال پیش باشد، ولی رفتارهای این مرکز شهری به آن دوره تعلق ندارد و Regenerate شده است. به عبارت دیگر این مرکز شهری معاصر سازی شده و با حفظ ویژگی‌های شکلی، اندامی و ریخت‌شناسانه، با تغییر رفتار و اندیشه، فرزند زمان خودش است؛ همانند ظرف یگانه‌ای که در آن مظلوف دیگری ریخته شده است.

پایداری جهانی و در عین حال تجلی هویت گذشته پرشکوه میدان صاحب‌الامر در بستر امروزی گردد. اهداف فرعی پژوهش نیز استخراج ابعاد زمینه‌گرایی و در نهایت تدوین اهداف احیاء در بافت تاریخی صاحب‌آباد بر اساس مؤلفه‌های ابعاد زمینه‌گرایی بوده است تا بدین ترتیب راه‌گشای اصول پیشنهادی گردد. در راستای نیل به اهداف تدوین شده، پرسش‌های پژوهش به ترتیب زیر مطرح خواهد شد:

- 1- ابعاد، مؤلفه‌ها و اهداف بازآفرینی بافت‌های تاریخی با رویکرد "زمینه‌گرایی" به چه ترتیب است؟
- 2- بازآفرینی شهری بافت تاریخی صاحب‌الامر تبریز بر اساس رویکرد زمینه‌گرایی با چه راهکارهای پیشنهادی قابل کار بست است؟

1-1- پیشینه تحقیق

بر اساس آنچه گذشت و نیز با توجه به عنوان پژوهش، لزوم توجه به "پیشینه" بازآفرینی در ادبیات مداخله در میراث فرهنگی ضروری می‌نماید. بر اساس شکل 1، سیر تحول فرآیندهای مختلف مداخله شهری تا رسیدن به مفهوم "بازآفرینی شهری" قابل مشاهده است. نظریات بازآفرینی بافت‌های کهن و قدیمی شهرها، گاه به طور صریح و گاه به طور ضمنی در تفکرات برخی اندیشمندان نظیر اوژن ویوله لودوک² (1814-1879)، جان راسکین³ (1818-1900)، فردریش انگلس⁴ (1820-1895)، امیل زولا⁵ (1840-1902)، کامیلو سیتته⁶ (1843-1903)، لوکوربوزیه⁷ (1887-1965)، ابنزرهاوارد⁸ (1850-1928)، لوئیز ممفورد⁹ (1895-1990)، جین



شکل 1- سیر تحول مداخلات شهری در عرصه عمل

Fig. 1-The evolution of urban interventions in the opretaional field



در ارتباط با تعاریف ارائه شده پیرامون باز زنده سازی فضاهای شهری و مناطق تاریخی و پیرو اهداف در نظر گرفته شده برای آنها، صاحب نظران تعاریف گوناگونی را در این زمینه بیان کرده اند که از میان آنها می توان به موارد زیر اشاره نمود:

- 1- مجموعه اقدامات متنوع و تکمیلی برای بازگرداندن حیات به بنا، مجموعه یا یافت کهن شهری¹⁴
 - 2- تأکید بر استفاده از پتانسیل های موجود در بافت تاریخی و حفظ میراث فرهنگی¹⁵
 - 3- ایجاد فضای شهری جدید با حفظ ویژگی های اصلی فضای شهری کهن¹⁶
 - 4- معاصر سازی عرصه های مختلف اجتماعی، اقتصادی، فرهنگی و کالبدی (افزایش سطح کمی و کیفی شاخصی ها و استانداردها)¹⁷
 - 5- زنده کردن انگاره اصلی و خوانا نمودن بافت، مجموعه یا بنای تاریخی¹⁸
 - 6- تغییر عملکرد و معاصر سازی آن متناسب با نیازهای دوره معاصر¹⁹
 - 7- ارتقای کیفیت بصری و زیبایی شناسی وضع موجود²⁰
 - 8- ترغیب علاقه مندان و گردشگران به بازدید از محلات تاریخی (جذب توریست)²¹
 - 9- کمک به آموزش و افزایش مشارکت مردمی در بافت های تاریخی²²
 - 10- عاملی برای جذب ساکنین قدیمی و مهاجرت کرده به مجموعه تاریخی²³
- در نهایت بر اساس آنچه پیش رفت، و نیز نتایج حاصل پژوهش های داخلی انجام شده پیرامون بازآفرینی شهری، این مفهوم ماهیتا فعالیتی مداخله گرا یا نه محسوب می شود (پوراحمد، حبیبی، و کشاورز، 1389: 75) و آن را می توان اصلی ترین رویکرد "مرمت و بهسازی و نوسازی شهری" در دوران معاصر تلقی نمود. در رابطه با پیشینه تحقیق پژوهش حاضر همچنین می توان به مطالعات صورت گرفته پیرامون کالبد گذشته صاحب الامر تبریز، پایان نامه ها و طرح های پژوهشی مرتبط با بهسازی و نوسازی محدوده صاحب الامر، و همچنین مقالات و پژوهش های مرتبط با مفهوم زمینه گرای اشاره نمود. تولایی (1380)، به مطالعه مبحث

زمینه گرای به عنوان یکی از دیدگاه های رایج در شهر سازی پرداخته و سه رویکرد زمینه گرای کالبدی، فرهنگی-اجتماعی و تاریخی را برای زمینه گرای تبیین نموده است و به بسط و توضیح رویکردهای مذکور می پردازد. برولین (1383) نیز در کتاب خود، "معماری زمینه گرا" به توضیح معماری زمینه گرا، و به طور خاص رویکرد کالبدی زمینه گرای پرداخته و از نمونه های موردی اروپایی و آمریکایی برای بسط مفاهیم کمک گرفته است.

از جمله پژوهش های راهگشای مرتبط با گذشته تاریخی مجموعه صاحب الامر می توان به مطالعات افرادی چون حناچی و نژاد ابراهیمی (1384) اشاره نمود که با اصل قرار دادن مینیاتور مطراچی (940-942 ه.ق.) و تصویر شاردن از تبریز در سال (1083 ه.ق.) و نیز سایر منابع سفرنامه ای به بازخوانی میدان صاحب آباد در دوره تاریخی پرداخته که حاصل این پژوهش دو طرح شماتیک مربوط به عناصر میدان در دوره ترکمانان قویونلو و صفویه است.

عمرانی و امینیان (1386) نیز با مطالعه سیر تاریخی شهر تبریز و سپس مجموعه صاحب آباد و نیز مطالعه و بررسی آثار نیمه مخروبه به جا مانده از بناهای این مجموعه، گمانه زنی های مفیدی انجام داده و به تعریف دقیقی از چگونگی مفهوم میدان در مجموعه صاحب آباد رسیده اند. حکیمی و نظری (1394) نیز پژوهشی در باب باز زنده سازی میدان صاحب الامر تبریز انجام داده و با تجزیه و تحلیل داده های اولیه حاصل از نتایج پرسشنامه، با استفاده از تکنیک تحلیلی سوات، نقاط ضعف، قوت، فرصت ها و تهدیدها را در قالب ماتریس عوامل داخلی، عوامل خارجی و نیز ماتریس تطبیقی مورد مطالعه قرارداد داده و در نهایت با ارائه راهبردهای تهاجمی، تنوع، بازنگری و نیز تدافعی برای بازگرداندن هویت تاریخی- فرهنگی و ارتقای کیفیت فضایی- کالبدی میدان صاحب آباد به این نتیجه رسیده اند که با وجود نقاط ضعف و تهدیدها، کلیت مجموعه قابلیت تبدیل به یک مرکز تاریخی فرهنگی را داراست.

در رابطه با نقطه افتراق و نوآوری پژوهش حاضر در مقایسه با مطالعات پیشین می توان به محوریت رویکرد

صفت فاعل ساز است. معادل فارسی واژه زمینه‌گرا در فرهنگ آریانپور،²⁴ "Contextual" است که در متون تخصصی نیز از همین واژه استفاده می‌شود. ساختار واژه "Contextual" از ترکیب "Context" به مفهوم محیط اطراف، شرایط، محیط‌زیست، پس‌زمینه و یا تنظیماتی که معنای یک رویداد یا واقعه را مشخص و روشن می‌کند²⁵ و پسوند "Ual-" با مفهوم کلی: از نوع، مربوط به، داشتن فرم و یا شخصیت تشکیل یافته است²⁶.

زمینه‌گرایی بر زمین‌مداری و پیوند محیط با فضا تأکید دارد و با درک پیام بستر خود شکل می‌گیرد و در واقع پیامی را که بستر معماری و شهری به او انتقال داده به عینیت رسانده و طراحی می‌کند.

در این نوع معماری هر بنایی بر اساس زمینه‌های فرهنگی، اجتماعی، تاریخی، کالبدی، اقلیمی و شرایط خاص آن زمینه طراحی و اجرا می‌گردد (مهدهوی نژاد، بهمانیان و ملایی، 1390: 32). تولایی زمینه را به مثابه رویدادی تاریخی می‌پندارد که عناصر شهر در درون آن، شناخته، پرداخته و ساخته می‌شوند (تولایی، 1380: 34). برولین²⁷، زمینه‌گرایی را تمایل به ایجاد ارتباط میان ساختمان و محیط پیرامون آن و ارتباط بین فرم، شکل و مفاهیمی می‌داند که در طی زمان یک شکل به خود گرفته است (برولین، 1383: 15). هنری هوپ رید²⁸ (1915م)، معتقد است، مدرنیته با تبدیل شهرها به محیطی مصنوع در بسیاری موارد بدون در نظر گرفتن زمینه‌های فرهنگی، تاریخی و فیزیکی فضا، ساختمان‌هایی را به صورت پیش‌فرض در فضا تعبیه می‌نماید که نه تنها پیوندی با محیط زمینه ندارد، بلکه با افراد کاربر و حتی گذرا نیز ارتباطی برقرار نمی‌کند (سهیلی، 1393: 55). مریل گینس²⁹ (1980 م.) نیز زمینه را تحت سه موضوع کلی الگوهای فرمی، فعالیتی و اقلیمی دسته‌بندی می‌نماید (سهیلی، 1393: 57). سایمون بل³⁰ ویژگی‌های ادراکی در منظر و زمینه‌ای با حد بالای زیبایی را حاصل ارتباط متقابل سه حقیقت به هم پیوسته شامل، جنبه‌های بصری، ادراکی و تجربی در قالب فرم (بصری)، معنا (ادراکی) و عملکرد (فرآیندهای بیولوژیکی و اکولوژی و تجارب انسانی) می‌داند. از جمله سایر نظریه‌پردازان در این زمینه

"زمینه‌گرایی" در مطالعه وضعیت بازآفرینی بافت‌های تاریخی و نیز تدوین اهداف بازآفرینی از منظر همین رویکرد اشاره نمود که در نهایت منجر به ارائه راهکارهای پیشنهادی در راستای هم‌سویی حداکثری با محیط و تداوم ارزش‌های زمینه‌ای می‌شود که به عنوان یک حلقه اصلی، در روند تکاملی مجموعه به سوی پایداری ایفای نقش خواهند کرد.

2- روش تحقیق

روش تحقیق در پژوهش حاضر از نوع کیفی و با راهبرد توصیفی-تحلیلی است. نمونه موردی منتخب برای مطالعه وضعیت بازآفرینی بافت‌های تاریخی با رویکرد زمینه‌گرایی، بر اساس آنچه در بخش ضرورت تحقیق پرداخته شد، محدوده میدان صاحب‌الامر تبریز است. شیوه گردآوری اطلاعات در راستای پاسخ به پرسش اول، پژوهش مطالعات کتابخانه‌ای، از میان آراء صاحب‌نظران رویکرد زمینه‌گرایی در معماری و شهرسازی است که با تحلیل آراء ایشان ابعاد و مؤلفه‌های مرتبط با رویکرد زمینه‌گرایی در راستای احیاء و بازآفرینی حاصل گشته است. در راستای پاسخ به پرسش دوم پژوهش، پس از تدوین اهداف پژوهش با توجه رویکرد زمینه‌گرایی، در راستای شناخت علمی وضع موجود زمینه از روش مطالعه میدانی، حضور در محل و مصاحبه عمیق شفاهی با 30 نفر از ساکنین و کاربران مجموعه استفاده شد که به طور تصادفی از بین کسبه و مراجعین انتخاب شده بودند. در ادامه نتایج حاصل از مصاحبه شفاهی در جدول سوات (SWOT) تدوین شده و در نهایت "راهکارهای پیشنهادی بازآفرینی" در راستای اهداف پژوهش و نیز بر اساس وضع موجود، نقاط ضعف و قوت، فرصت‌ها و تهدیدهای زمینه مجموعه صاحب‌الامر تدوین و ارائه گشته است.

3- نتایج و بحث

3-1- ابعاد و مؤلفه‌های زمینه‌گرایی

ساختار کلمه فارسی "زمینه‌گرا" متشکل از ترکیب واژه "زمینه"، به معنی طرح، پیکره، گرده، پشتوانه، مایه اعتبار (دهخدا، 1377) به علاوه پسوند "گرا" به عنوان

آموس را پاپورت³¹ (1969 م.) است که با نگرش فرهنگی - اجتماعی به محیط، به دنبال شناخت اجتماع، فرهنگ و مردم شناسی به وسیله بناها و معماری عامیانه است. یکی دیگر از مهمترین نظریات زمینه‌گرایی در طراحی شهری، ایده "کولاژ شهر"³² است که اولین بار، توسط کالین رو و فرد کوتر³³، که از پیشگامان زمینه‌گرایی است، مطرح گردید. این ایده پاسخی بود به طرز تفکر نوگرایی، که در آن بناهای شهر را به مثابه اشیای معماری می‌پنداشتند و آنها را به تنهایی و با نماهای از هم متمایز و جدای از زمینه طراحی می‌کردند (McLeod, 1984: 24, Prez-Gomez, 1983: 42) به نظر آن‌ها طراحی شهری بیشتر به کولاژ³⁴ می‌ماند تا ترسیم؛ لذا شهرسازان را تشویق می‌کنند که از همه عوامل در دسترس، از جمله بافت (Context) شهری موجود بهره‌گیرند و در پی در هم بافتن عناصر شهر در یک کل منسجم باشند، یعنی یک کولاژ شهر که قطب‌های مخالفی چون روابط فضایی گذشته و

آینده را در برگیرد (Rowe and Koetter, 1978: 62-63). به اعتقاد صاحب‌نظران کولاژ شهر، در شهر سنتی بناها زمینه هستند و فضاها اشکال متصل به هم و الگوی در هم بافت‌های از تناوب فضایی را نمایان می‌سازند. پاتریک گدس³⁵ نیز پیش از هرگونه فعالیت و اقدام شهرسازی، مطالعاتی جامع در زمینه حیات اقتصادی، جغرافیایی، زمین‌شناسی و بالاتر از همه تاریخ و نهاد های شهر را ضروری می‌داند. نظریه جراحی محافظه‌کارانه او بر این فرضیه استوار بود که هراندازه درک ما نسبت به روح شهر و جوهره تاریخی و حیات پیوسته آن بیشتر باشد، زندگی شهری را بیشتر لمس خواهیم کرد (تولایی، 1380: 37).

با مطالعه و تجمیع آراء صاحب‌نظران معماری و شهرسازی بر اساس جدول 1، نقاط اشتراک و افتراقی در اندیشه آنان برداشت می‌شود؛ با تحلیل دیدگاه این اندیشمندان، می‌توان رویکردهای مختلف ارجاع به زمینه را در چهار بعد اصلی، شامل زمینه‌گرایی کالبدی

جدول 1- ابعاد زمینه‌گرایی بر اساس آراء صاحب‌نظران

Tab. 1-Contextalism dimensions according to the experts

ابعاد زمینه‌گرایی	دیدگاه	صاحب‌نظر	ردیف
زمینه‌گرایی کالبدی	- ایجاد ارتباط بصری همگون در میان ساختمان‌ها - هدف نهایی اصول معماری زمینه‌گرا خلق سیمای شهر مطلوب	برنت سی. برولین	1
زمینه‌های فرهنگی زمینه‌گرایی تاریخی زمینه‌گرایی فیزیکی	- مطرح کردن مشکل مقابله معماری مدرن با زمینه‌های فرهنگی، تاریخی و فیزیکی فضا - تأکید بر احیا عناصر کلاسیک گذشته در آثار جدید	هنری هوپ رید	2
زمینه‌گرایی فرمی زمینه‌گرایی فعالیتی زمینه‌گرایی اقلیمی	- دسته‌بندی زمینه‌گرایی در الگوهای فرمی (شکل، مقیاس، تناسبات)، فعالیتی (رفتار افراد و گروه‌ها) و اقلیمی (فرم احجام، فشردگی آنها، شکل بازشوها)	مریل گینس	3
زمینه‌گرایی فرمی و بصری زمینه‌گرایی ادراکی و معنایی زمینه‌گرایی تجربی و عملکردی	- تعریف سه جنبه برای زمینه که منجر به ادراک زیبایی شناسی آن می‌شوند، شامل: جنبه‌های بصری (شکل و فرم)، ادراکی (معنا) و تجربی (عملکرد، اکولوژیک و بیولوژیک)	سایمون بل	4
زمینه‌گرایی اجتماعی - فرهنگی زمینه‌گرایی فعالیتی زمینه‌گرایی زیست‌محیطی	- نگرش فرهنگی - اجتماعی به محیط، با هدف شناخت اجتماع، فرهنگ و مردم - اعتقاد به تأثیر آب و هوا، توپوگرافی، اقتصاد، سازمان های اجتماعی و ارزش‌ها و باورهای فرهنگی مردم در ساختار کالبدی بناها - تأکید بر شناخت معنای زمینه، و تأثیر جنبه‌های پنهان کارکرد و فعالیت بر تصویر ذهنی مخاطب	آموس را پاپورت	5
زمینه‌گرایی کالبدی	- ایده کلاژ شهری به معنی در هم بافتن عناصر شهر در یک کل منسجم	کالین رو - فرد کوتر	6
زمینه‌گرایی تاریخی	- لزوم توجه به حیات اقتصادی، جغرافیایی، زمین شناسی و روح و جوهره تاریخی شهر	پاتریک گدس	7



محقق می‌شود (فلاح، و شهیدی، 1394: 27). هر محیط شهری الگویی خاص برای توده و فضا دارد، اما طراحی در صورتی موفق است که بتواند میان توده و فضا همزیستی مثبت ایجاد کند (Ashihara, 1983: 86). از سویی با مطالعه نظریات متخصصان پیرامون مفهوم شکل و ساختار شهر، این نتیجه حاصل می‌گردد که بعد کالبدی زمینه شامل عناصر طبیعی و عناصر انسان ساخت است (دانش پور، و روستا، 1391) کوان⁴³، شکل شهر را ساختار، دانه‌بندی، تراکم و نمود ظاهری شهر معنی کرده و وبر⁴⁴ شکل شهر را مکان و شبکه‌های کالبدی و فضایی تطبیق داده شده می‌نامد (Cowan, 2005: 143). کانزن⁴⁵ عناصر کلیدی شکل شهر که می‌بایست در فرآیند ریخت‌شناسی مورد بررسی قرار گیرد را کاربری اراضی، سازه ساختمان‌ها، الگوی قطعات تفکیکی و شب که ارتباطی می‌داند (Carmona, 2003: 85) لینچ⁴⁶ معتقد است، شکل مجتمع زیستی، به مفهوم الگوی فضایی عناصر کالبدی بزرگ، بی‌حرکت و دائمی در شهر، نظیر ساختمان‌ها، خیابان‌ها، تجهیزات، تپه‌ها، رودخانه‌ها و شاید هم درختان است (لینچ، 1381: 60) در ادامه با جمع‌بندی آراء صاحب‌نظران زمینه‌گرایی کالبدی، پیرامون شکل شهر و مؤلفه‌های عینی-بصری ساختار کالبدی و فضایی شهر، و نیز تقسیم کالبد سایت و زمینه به نظامی متشکل از ساختار توده و فضا، و روابط میان این دو، ویژگی‌های کالبدی زمینه و مؤلفه‌های تعیین‌کننده زمینه‌گرایی کالبدی در جدول 2 تدوین می‌شود.

3-1-2- زمینه‌گرایی تاریخی

تاریخ‌گرایان بر این عقیده‌اند که گذشته، برای شهرسازی کنونی درس‌هایی عینی دارد. یکی از مباحث مرتبط به زمینه‌گرایی تاریخی، مبحث "سنت‌گرایی" است. پاتریک گدس⁴⁷ از سیمای شهر گذشته الهام می‌گیرد و به نظر او تخریب نابخردانه بافت‌های قدیمی هویت فرهنگی را نابود می‌سازد. وی در شهرهای قدیمی ساختمان‌ها و بناها را به‌صورت ساختاری جدایی‌ناپذیر و درهم بافته تلقی کرد، که به دلیل عادت غربی‌ها به نظم ماشینی به‌ظاهر نامنظم می‌نماید (Geddes, 1968: 66-68).

(فرمی، فیزیکی و بصری)، زمینه‌گرایی اجتماعی-فرهنگی (فعالیتی)، زمینه‌گرایی تاریخی و زمینه‌گرایی زیست‌محیطی (طبیعت، اقلیم و...)، جمع و دسته‌بندی نمود که هر یک از این ابعاد بر اساس مولدهای بستر و ویژگی‌های زمینه طرح، مؤلفه‌ها و زیرمؤلفه‌هایی را شامل می‌شوند که در ادامه به شرح و بسط ابعاد مختلف زمینه‌گرایی پرداخته خواهد شد.

3-1-1- زمینه‌گرایی کالبدی

در زمینه‌گرایی کالبدی اجزای شکل شهر به تنهایی ارزیابی و مطالعه نمی‌شوند و طراح رابطه متقابل آن را با سایر عناصر موجود در زمینه ملحوظ می‌دارد، زیرا معتقد است شکل و فرم بناها بر اشکال مجاور و نزدیک آن‌ها تأثیر می‌گذارد. از نظر کولکوهن³⁶ (1989 م.) زمینه کالبدی، بعد دیگر محیط مصنوع است که به دو رویکرد می‌انجامد، نخست رویکردی که فرم‌ها را مستقل از کارکرد می‌بیند و دوم آنکه کارکردها را تعیین‌کننده فرم‌ها می‌داند و به ارتباط متقابل فرم و کارکرد³⁷ اشاره می‌کند. ونتوری³⁸ (1966 م.) نشان داد که پنهان کردن عملکردهای داخلی با فرم‌های خارجی در معماری قبل از مدرنیسم، روندی معمول بوده است. به عقیده برولین نیز پیام معماری زمینه‌گرا، ضرورت توجه به محیط کالبدی پیرامون اثر معماری است و نشان می‌دهد که این توجه می‌تواند، هم برای خود اثر معماری و هم برای زمینه‌عاملی مثبت و تقویت‌کننده باشد.

یکی دیگر از مهمترین نظریات زمینه‌گرایی کالبدی، تئوری کولاژ شهر است. به عقیده کالین رو³⁹ و فرد کوتر⁴⁰، طراحی شهری بیشتر به کولاژ یعنی اتصال قطعات گوناگون و تصویر تکه کاری می‌ماند تا ترسیم (تولایی، 1389: 130). کولاژ شهر از نظر روش‌شناسی بر اصل شکل-زمینه⁴¹ (توده-فضا) در نظریه گشتالت⁴² استوار است که مبتنی بر مطالعه ساختمان‌هایی است که به طور نسبی سطح زمین را پوشانیده‌اند و به صورت توده و فضای باز خالی ظاهر گشته‌اند (تولایی، 1380: 36)؛ بنابراین شناخت ویژگی‌های معماری منوط به بررسی مؤلفه‌های کالبدی که به طور کلی توده نام دارد، و درک ویژگی‌هایی با حضور عدم توده که فضا نام دارد

جدول 2- مؤلفه‌ها و زیر مؤلفه‌های بعد کالبدی زمینه‌گرایی

(مأخذ: شاه تیموری، و مظاہریان، 1391: 33+ راد جهانبانی، و پرتویی، 1390+ فلاحت، و شهیدی، 1394+ دانشپور، و روستا، 1391)

Tab. 2-Components and sub-components of contextualism physical dimension
 (Source: Shah teymouri & Mazaheriyani, 2012: 33+ Rad Jahanbani & Partovei, 2011+ Faahat & Shahidi, 2015+ Daneshpour & Rosta, 2012)

زیر مؤلفه‌ها		مؤلفه‌ها	بعد
عرض معابر و درجه‌بندی شبکه دسترسی سواره	شبکه دسترسی (معابر و گره‌ها)	فضا (فضای مابین)	بعد
نسبت عرض به ارتفاع در معابر			
الگوهای سلسله‌مراتبی در شبکه دسترسی سواره			
الگوهای سلسله‌مراتبی در شبکه دسترسی پیاده			
الگوهای سلسله‌مراتبی در محل اتصال شبکه سواره و پیاده			
الگوهای سلسله‌مراتبی در محل اتصال شبکه سواره و گره‌ها			
الگوهای سلسله‌مراتبی در محل اتصال شبکه پیاده و گره‌ها			
مصالح و کف‌سازی معابر و شبکه‌های دسترسی			
گره‌ها و میادین باز شهری		فضا	بعد
منظر طبیعی در فضا			
منظر مصنوعی در فضا			
سبک و تاریخ ابنیه	کلیت حجم ابنیه معماری	توده (کالبد معماری و فضای پر)	کالبدی
مقیاس و ارتفاع			
دانه‌بندی، تراکم و نسبت فضاهای پر و خالی احجام			
تناسبات کلی احجام			
نوع و جنس			
رنگ	مصالح		
بافت			
نحوه ترکیب مصالح			
خط آسمان	نما و جداره ابنیه		
خط کف			
بازشوها و ورودی			
تقسیمات، خطوط نمای جداره و ریتم‌های افقی و عمودی			
بازی نور و سایه بر روی نماها			
جزئیات اجرایی			
آرایه‌های تزئینی			
کاربری ابنیه			
عقب نشینی ابنیه نسبت به معابر	نحوه تداخل توده و فضا		
تقسیم‌بندی قطعات زمین			
جهت‌گیری ابنیه			
فاصله بین ابنیه			
دیدها، سکناس‌ها و چشم‌اندازها به عناصر منظر و توده‌ها			

ارزش نهادن به فضای عمومی در آثار برادران کریر نیز مورد تأکید قرار می‌گیرد. آن‌ها ویژگی‌های فضایی دوران معاصر را با زمینه تاریخی، یعنی دوره باروک، قرون وسطی و عهد باستان به هم پیوند می‌دهند و با بافتن آنها به یکدیگر سعی در ایجاد نظمی نوین در عرصه عمومی دارند (King, 1996: 151-152). اعتقاد به تداوم تاریخی در این گفته راب کریر⁴⁹ بارز است:

گرایش جدید دیگری که برای طراحی شهرها از جنبش حفاظت تاریخی الهام گرفت و سنت را الهام‌بخش اندیشه‌های نو قرارداد، نو سنت‌گرایی است. نو-سنت‌گرایی⁴⁸ به اهداف اجتماعی نظر داشته است و بازگشت به نهادهای قدیمی همانند عرصه عمومی آگورا، معبد یا ورزشگاه، را به دلیل فایده و اهمیت فضایی آن‌ها در حیات اجتماعی مهم شمرده است.

"تاریخ اجازه انقطاع نمی‌دهد؛ بنابراین، هر آنچه در شهر انجام می‌شود، باید به لحاظ شکلی پا سخی به شرایط فضایی از قبل موجود باشد". آلدو روسی⁵⁰ نیز یکی دیگر از نمایندگان نو - سنت‌گرایی است که به ساختار شهر به صورت یک کل و برحسب رابطه اجزای گوناگون آن می‌نگرد. روسی معتقد است: گونه‌های تاریخی معماری در خاطره جمعی نیمه آگاه شهروندان نهفته است (Rossi, 1984:42-47). در حقیقت عنصر اصلی نظریه او را گونه‌های معماری تشکیل می‌دهد که در طول زمان ماندگارند و به عنوان بخشی از این خاطره جمعی، شهر را می‌سازد. شهروندان به طور پیوسته دارای خاطره جمعی هستند و به‌طور ناپیوسته آن را تغییر می‌دهند (Borden & Dunster, 1995:33-334). در ادامه مؤلفه‌های تعیین‌کننده‌ای برای بعد تاریخی زمینه‌گرایی در جدول 3 ارائه شده که مستخرج از پارادایم‌ها و آراء ارائه شده از سوی صاحب‌نظران معماری و شهرسازی است.

3-1-3- زمینه‌گرایی اجتماعی - فرهنگی
زمینه‌گرایان اجتماعی - فرهنگی معتقدند که فرهنگ مجموعه قواعدی را می‌آفریند که شکل ساخته شده، بازتابی از آن است. در این رویکرد آنچه با زمینه موجود ناهماهنگ و نامتجانس است، قابل‌پذیرش نیست. مردم به کمک فرهنگ یعنی مجموعه ارزش‌ها، باورها، جهان‌بینی و نظام‌های نمادی مشترک به محیط خود معنی می‌دهند و فضای خالی را به مکان تبدیل می‌کنند (تولایی، 1380:43-34). هیلیر و هنسن⁵¹ در مطالعه شکل شهر در جستجوی یافتن نظریه‌ای هستند که ثابت کند نظم کالبدی برای اهداف اجتماعی پدید آمده است. به عبارت دیگر، در این دیدگاه فضا به‌عنوان فرافکنی ظاهری از فرآیندهای ذهنی و اجتماعی تلقی می‌شود (Hillier and Hanson, 1984). به گفته راپاپورت، سازمان‌دهی محیط مصنوع، سازمان‌دهی معنی نیز هست که در آن ویژگی‌های کالبدی نظیر مصالح، رنگ، بلندی، اندازه و مقیاس خاصیت ارتباطی و نمادین دارد.

جدول 3- مؤلفه‌ها و زیرمؤلفه‌های بعد تاریخی زمینه‌گرایی
(مأخذ: حجت، 1393 اسمعیلیان و رنجبار)

Tab. 3-Components and sub-components of contextualism historical dimension
(Source:Hojjat, 2014 Esmailian and Ranjbar, 2013)

زیرمؤلفه	مؤلفه	بعد
سنت مقدس ¹ (سنت دینی+سنت نبوی)	سنت زمینه ¹	زمینه‌گرایی تاریخی
سنت مجرب ¹		
سنت افسانه‌ای ¹		
توپوگرافی محدوده/ نشانه‌های طبیعی/ عناصر سبز/ عناصر طبیعی مؤثر در شکل بافت/ دیدهای ویژه و ...	بستر طبیعی شهر گذشته	الگوهای موجود در شکل شهر گذشته
مشخصات کالبدی و شکلی توده و فضا در گذشته	بستر انسان‌ساخت شهر گذشته	
اجزای شهر گذشته و نحوه ارتباط آنها		
میراث تاریخی به جا مانده با تاریخچه تاریخی خاص آن مکان و نام مکان		
عناصر نشانه‌ای خاطره ساز، نقاط مکث و تأکید		
مراسم مذهبی، ویژه و اعیاد و جشن‌ها/ اعتراضات مردمی/ گذران اوقات فراغت/ تعاملات چهره به چهره و ...	کاربری‌ها، فعالیت‌ها و رویدادهای فرهنگی کاربری‌ها، فعالیت‌ها و رویدادهای سیاسی کاربری‌ها، فعالیت‌ها و رویدادهای مذهبی کاربری‌ها، فعالیت‌ها و رویدادهای اجتماعی کاربری‌ها، فعالیت‌ها و رویدادهای اقتصادی کاربری‌ها، فعالیت‌ها و رویدادهای روزمره زندگی کاربری‌ها، فعالیت‌ها و رویدادهای تفریحی	کاربری‌ها، فعالیت‌ها - ها و رویدادهای فراموش شده گذشته
	الگوهای عملکردی	

مردم در مجموعه‌های کالبدی متفاوت، رفتاری متناسب را که توسط فرهنگ تعریف شده بروز می‌دهند. آنان بر اساس قرائت‌شان از محیط عمل می‌کنند، باید این زبان را فهمید و آن را مبنایی برای ایجاد اشکال در محیط شهری قرارداد (Rapoport, 1977: 24-26). در ادامه مؤلفه‌های تعیین‌کننده زمینه‌گرایی اجتماعی - فرهنگی بر اساس آنچه از آراء اندیشمندان این بعد از زمینه‌گرایی در قالب الگوها و پارادایم‌هایی گردآوری گردید در جدول 4 ارائه خواهد شد.

3-1-4- زمینه‌گرایی زیست‌محیطی

طراحی زمینه‌گرا با درک از محیط اطراف آغاز می‌شود، اگر افراد به امکانات محیطی که در آن زندگی می‌کنند آگاه باشند، می‌توانند از آسیب زدن به آن جلوگیری نمایند. انسان معنوی محیط طبیعی و طبیعت را همیشه، همچون وسیله‌ای برای بهتر شناختن آفریدگار کاویده است و در دوران مختلف تاریخی با دست‌کاری در محیط طبیعی، آن را برای خود به صورت بهینه درآورده است؛ بنابراین در صورت تبدیل معماری به بازتابی از زمینه، افزایش توجه به محیط پیرامونی بنا نیز طبیعی و ضروری خواهد بود (مهدوی نژاد، بمانیان و ملایی، 1390: 31).

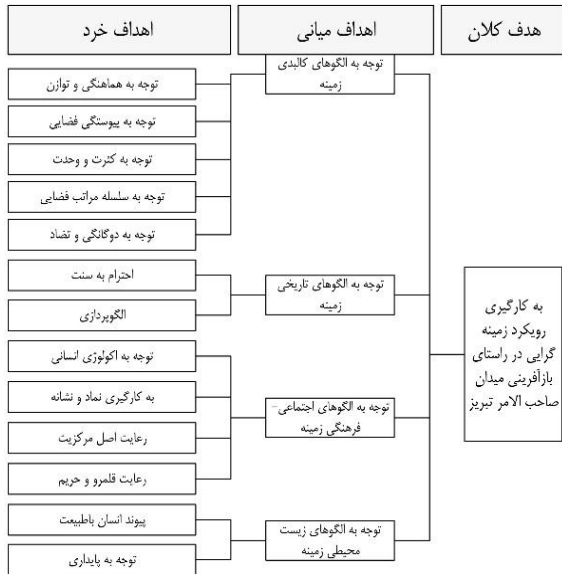
آلبرتی⁵² معتقد است معماری باید با طبیعت مقایسه شود و معماران باید سعی کنند قوانین طبیعت به‌ویژه تناسبات ایده‌آل آن را بفهمند و در معماری بازتاب نمایند (آنتونیا دس، 1383: 93). این عقیده تا آنجا پیشی می‌رود که جان راسکین⁵³ هر آنچه را که در معماری زیبا و خوشایند است را تقلیدی از فرم‌های طبیعت می‌داند. در فرهنگ ایرانی نیز همدلی و احترام به طبیعت ریشه‌هایی عمیق دارد و همزیستی انسان، معماری و طبیعت در معماری سنتی ایران کاملاً مشهود است. تفکر درباره طبیعت، اجزاء و عناصر آن، قوانین و نظام حاکم بر جهان هستی به عنوان تجلی علم و قدرت الهی یکی از مقولات بسیار مهمی است که فرهنگ ایرانی به آن تکیه دارد. باغچه‌های کوچک حیاط‌های ایرانی در ترکیب با درخشش نور ماه در آب حوض در واقع تلاشی برای کشاندن طبیعت به داخل خانه است. در معماری سنتی ایران حرکت باد در ایجاد آسایش ساکنین خانه بسیار مؤثر است، وجود عنصر منحصر به فرد بادگیر نمونه‌ای از تلاش معمار ایرانی برای به خدمت گرفتن مواهب طبیعت است (مال عزیز، 1382). استفاده از نور طبیعی در ساختمان‌سازی سنتی، به برتری‌های طبیعت احترام می‌گذارد.

جدول 4- مؤلفه‌ها و زیرمؤلفه‌های بعد اجتماعی - فرهنگی زمینه‌گرایی

Tab. 4-Components and sub-components of contextualism socio-cultural dimension

بعد	مؤلفه‌ها	زیرمؤلفه‌ها	
زمینه‌گرایی اجتماعی - فرهنگی	اکولوژی انسان ¹	فیزیولوژیک انسان	
		مقیاس انسان	
	نیازهای انسان	آناتومی و سیستم بدنی انسان	
		نیازهای زیستی	
		نیازهای امنیتی	
		نیازهای اجتماعی	
		نیاز به خودشکوفایی	
	فرهنگ انسان	نیاز به احترام	معانی اشکال و پدیده‌ها
			معانی حاصل از روابط بین پدیده‌ها
		ایدئولوژی، باورها، ارزش‌ها و جهان‌بینی	دین و مذهب
کنش و واکنش			حالات و رفتارهای انسان
			روابط متقابل اجتماعی

پردازش و استفاده از مؤلفه‌ها، در قالب اهداف خرد قابل مشاهده است.



شکل 2- اهداف باز آفرینی با رویکرد زمینه‌گرایی تاریخی
 Fig. 2-Revitalization goals with a historical contextual approach

3-2- مطالعه محدوده نمونه موردی

احداث باغ صاحب آباد در شمال رودخانه شهر و در اصل در ضلع شمالی شهر تبریز را به شیخ محمد جوینی، کارمند دربار آباقاخان (663-680 ه.ق.) نسبت می‌دهند⁵⁴. شکل‌گیری رسمی و هدفمند مجموعه صاحب آباد نیز با احداث میدانی وسیع در مقابل باغ صاحب آباد توسط حسن پادشاه آق قویونلو، پس از به قدرت رسیدن او در 872 ه.ق. صورت می‌پذیرد. مجموعه صاحب آباد در دوره آق قویونلوها شامل ابنیه و کاربری‌هایی چون مجموعه نصریه، متشکل از مسجد، مدرسه، مقبره حسن پادشاه، دارالمساکین و نیز محدثات باغ صاحب آباد است. بر اساس متون تاریخی پس از وفات حسن پادشاه و اتمام ساخت عمارت یا مجموعه نصریه در سال 888 ه.ق. بنای دیگری موسوم به کاخ هشت‌بهشت در میانه باغ صاحب آباد به دستور سلطان یعقوب شروع به ساخت می‌شود (ذکاء، 1368: 186). توصیفات بازرگان ونیزی⁵⁵ در این دوره اطلاعات نسبتاً دقیقی از اجزا و عناصر باغ صاحب آباد، و وجود عمارت سردر، عمارت مطبخ، حرم سرا، نمازخانه، استخر

استفاده از گیاهان و ویژگی‌های بومی در طراحی و حفظ این عناصر و ویژگی‌ها، هویت خاص و منحصر به فردی به هر شهر داده؛ ایجاد پارک‌های کوچک و خیابان‌هایی با ردیف‌هایی از درختان، محلات سرزنده‌تری را ایجاد کرده است (بحرینی، 1388: 291). در خانه‌های ایرانی فضای مهمتایی در شب‌های تابستان مأمن اهل خانه است تا خستگی روز را با مشاهده جمال ماه به آرامش مبدل کنند و این همان طبیعی شدن معماری سنتی است که محصول درونی کردن طبیعت و یکی شدن با آن است (مال عزیز، 1382).

امروزه با توجه به رشد فناوری و شهرنشینی، دیگر همانند گذشته و به روش‌های سنتی نمی‌توان بناهای معماری خلق نمود، زیرا از یک‌سو نیاز انسان مدرن نسبت به فضای معماری تغییر کرده است و از سوی دیگر، روش‌های ساخت سنتی امروزه پاسخگو نیستند اما می‌توان با توجه به فناوری‌های نوین معماری بومی را به زبان امروزی ترجمه و تبدیل کرد (سلطان‌زاده، 1389: 35) و این مهم وظیفه طراحان زمینه‌گرایی است که باید با تجزیه و تحلیل طبیعت اطراف به ارائه راهکار درست و مناسبی برای تلفیق اثر مصنوع در طبیعت بنمایند تا ساختمان زمینه‌گرا کمترین ناسازگاری و مغایرت را با محیط طبیعی پیرامون خود داشته باشد (مرادبیگی، 1392: 45) بر اساس هرآن چه پیرامون بعد زیست محیطی زمینه‌گرایی، توجه به طبیعت و اقلیم مطرح شد، مؤلفه‌های تعیین‌کننده زمینه‌گرایی زیست‌محیطی به ترتب زیر تدوین می‌شود (جدول 5).

با توجه به رویکرد اصلی پژوهش (زمینه‌گرایی) در بررسی وضعیت بازآفرینی، با اصل قرار دادن جداول 2، 3، 4 و 5 به عنوان چکیده مبانی نظری پیرامون مبحث زمینه‌گرایی، اهداف احیاء با رویکرد زمینه‌گرایی در سه مقیاس کلان، میانی و خرد تبیین خواهند شد (شکل 2). لازم به ذکر است اهداف خرد تدوین یافته به‌واقع تبسیت یافته اهداف میانی بر اساس مؤلفه‌های زمینه‌گرایی است، به این معنی که برای پیروی از رویکرد زمینه‌گرایی، توجه به ابعاد مختلف زمینه، و در نتیجه به کارگیری مؤلفه‌های مداخله‌گر و پرداختن به آن‌ها در بافت تاریخی ضروری می‌نماید، که این نحوه

دوران حکومت صفویه (906-1148 ه.ق.)، به ویژه دوره پادشاهی شاهطهماسب صفوی، مقارن با اوج شکوه این مجموعه چه از لحاظ نقش و عملکرد میدان و چه از لحاظ تنوع کاربری‌ها و نیز تداوم جایگاه اجتماعی، فرهنگی و تفریحی میدان است.

باغ و همچنین جزئیات فضاها و معماری آن‌ها ارائه می‌دهند (رومانو، 1349: 416-422). از جمله سایر بناهای موجود در این مجموعه می‌توان به مزار پیر رومی اشاره کرد که موقعیت نسبی آن تا حدودی پیش‌بینی شده است⁵⁶.

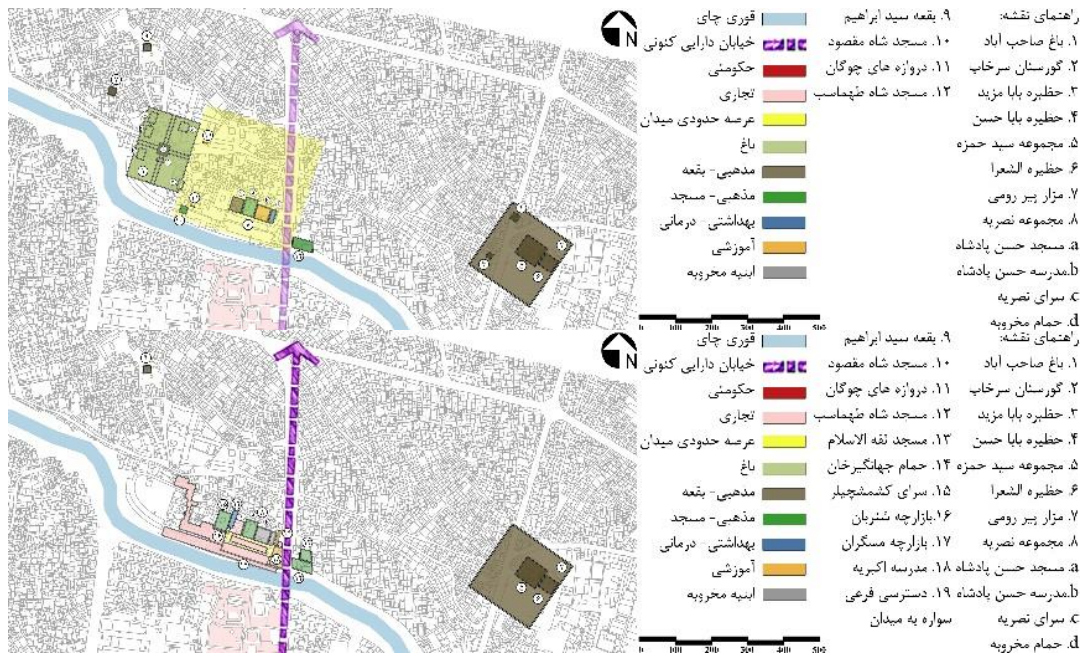
جدول 5- مؤلفه‌ها و زیر مؤلفه‌های بعد زیست‌محیطی زمینه‌گرایی
(مأخذ: کسماعی، 1389)

Tab.5-Components and sub-components of contextualism environmental dimension
(Source:Kasmaei, 2010)

بعد	مؤلفه‌ها	زیر مؤلفه‌ها	
زمینه‌گرایی زیست‌محیطی	کلیماتولوژی	مشخصات اقلیمی زمینه	
		ارتفاع از سطح دریا	
		عرض جغرافیایی	
		طول جغرافیایی	
		درجه حرارت	
		میانگین حداقل و حداکثر درجه حرارت در سال، در ماه، در شبانه روز	
		نور خورشید	
		موقعیت خورشید	
		زاویه حرکت خورشید در فصول	
		شدت تابش خورشید	
	تعداد روزهای آفتابی در سال		
	تعداد روزهای یخبندان در سال		
	رطوبت هوا	رطوبت مطلق	
		رطوبت مخصوص	
		رطوبت نسبی	
		فشار بخار	
		انواع باد	
	باد و جریان هوا	بادهای تجاری	بادهای غربی
			بادهای قطبی
			بادهای موسمی
بادهای محلی			
نسیم‌های دریا و خشکی			
نسیم‌های دریا و خشکی			
جهت وزش بادهای غالب در فصول سال		سرعت وزش بادهای غالب در فصول سال	
		فشار وزش بادهای غالب در فصول سال	
		تعداد دفعات وزش بادهای غالب در فصول سال	
		نوع بارندگی غالب	
بارش	میانگین حداقل و حداکثر بارندگی در سال، در ماه، در شبانه روز		
	میانگین حداقل و حداکثر بارندگی در سال، در ماه، در شبانه روز		
هیدرولوژی	آب‌های جاری سطحی		
	آب‌های زیرزمینی		
ژئومورفولوژی	شکل ناهمواری‌های زمین		
	جهت و مقدار شیب زمین		
	جنس خاک زمین		
	پوشش گیاهی غالب		
	پوشش گیاهی غالب		

عرصه جدید میدان، همانند بازار مسگران (اتصال میدان به شمال بازار) و بازارچه شتربان (اتصال میدان به دروازه شتربان) گردید (اصبحی، 1389: 59). از جمله اقدامات مهم مرتبط با مجموعه صاحب آباد در دوره قاجار (1205-1344 ه.ق.)، می توان به ساخت مدرسه اکبریه به توسط میرزا علی اکبر خان، یکی از سرشناسان تبریز و مترجم و دبیر کنسولگری روس در سال 1266 ه.ق. اشاره کرد. سرانجام در دوره پهلوی (1398-1344 ه.ق.)، احداث خیابان دارایی کنونی در سال 1385 ه.ق.، بدون اعتنا به اهمیت تاریخی مجموعه صاحب آباد، در میانه این مجموعه و در راستای تقریبی شمالی-جنوبی، منجر به تخریب صحن مدرسه اکبریه و جدا شدن آن از مسجد صاحب الامر شده و عملاً قالب کلی میدان صاحب آباد را که تا حد کمی حفظ شده بود نابود کرد (شکل 3). در سال های اخیر نیز به دلیل عدم استفاده و عدم رسیدگی مسئولین، مجموعه نصریه و سایر ابنیه مجاور آن به صورت متروک رها شده و به مرور دچار تخریب طبیعی شده اند.

در متون تاریخی آمده است که وی مسجد سلطنتی خود را در ضلع شرقی میدان صاحب آباد برپا کرد (ترکمان، 1350: 124). در دوره های بعدی حکومت صفویه، حمله عثمان پاشا در 993 ه.ق. در زمان حکومت سلطان محمد خدابنده (985-998 ه.ق.) به تبریز منجر به احداث قلعه دفاعی جعفر پاشا (ترکمان، 1334: 310-11) و میدان تسلیحاتی این قلعه (شاردن، 1374: 407) در میانه میدان صاحب آباد شده و زمین لرزه 1050 ه.ق. منجر به تخریب تمام ابنیه این مجموعه در زمان حکومت شاه صفی (1038-1052 ه.ق.) گردید. پس از دوره شاه طهماسب صفوی، مجموعه صاحب آباد عملاً، گام در راه افول عظمت و زوال خویش نهاد. در دوره زندیه (1163-1203 ه.ق.) نیز، زمین لرزه 1193 ه.ق. و متعاقب آن احداث حصار نجفقلی خان در 1194 ه.ق.، حفر خندق در پیرامون آن و سایر بازسازی ها پس از زلزله، املاک باغ و میدان صاحب آباد را از هم تفکیک کرده است و منجر به حذف بخش شمالی میدان و شکل گیری فضاهای وابسته به بازار در اطراف و داخل



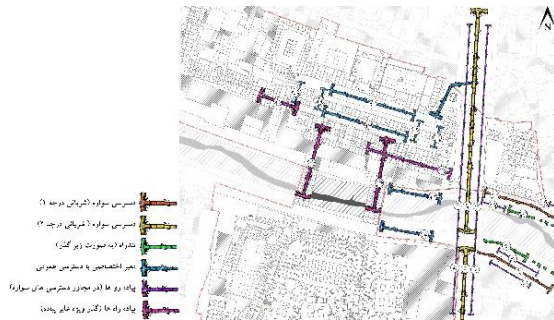
شکل 3 (بالا) - طرحواره مجموعه صاحب آباد و ابنیه مربوطه در دوره اوج - شاه طهماسب صفوی (930-984)

Fig. 3-Scheme of Saheb Abad and its related building in the peak period - Shah Tahmasb Safavi (930-984)

شکل (پایین) 4 - طرحواره مجموعه صاحب آباد و ابنیه مربوطه در وضع موجود - دوره پهلوی و جمهوری اسلامی

Fig. 4- Scheme of Saheb Abad Settlement and Related Buildings in Current Situation-Pahlavi Period and Islamic Republic

اشاره نمود که در ضلع جنوبی میدان و بقعه صاحب‌الامر امروزی واقع شده و از میانه دو بخش شمالی و جنوبی بازار عبور کرده است. این رودخانه، علاوه بر تأثیری که در کالبد و معماری بازار داشته و منجر به شکل‌گیری

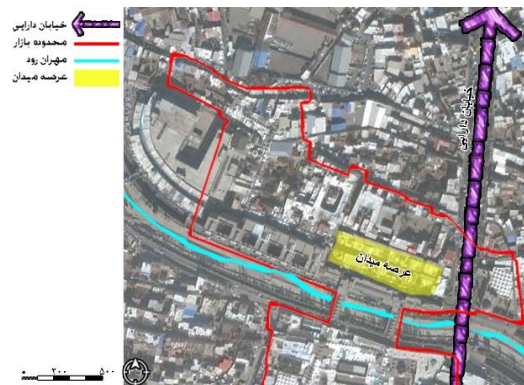


شکل 7- دسترسی‌ها در محدوده مجموعه صاحب آباد
Fig. 7-Accesses within Saheb Abad complex

پل‌بازارهای محدوده مورد مطالعه شده است. همچنین تأمین‌کننده دید و چشم اندازه‌های زیبا و ویژه بوده و وظیفه جمع‌آوری و دفع آب‌های سطحی را نیز عهده‌دار است. در رابطه با ترکیب جمعیتی و مشخصات اجتماعی- فرهنگی و وضع موجود، می‌توان اظهار داشت ترکیب جمعیتی حاضرین در این بخش، کسب، مغازه‌داران و نیز مراجعه‌کنندگان از مناطق دور و نزدیک شهر تبریز در طول روز را شامل می‌شود. گروه‌بندی شغلی عام در این محدوده حاکی از ساختار بازرگانی- تجاری و نیز تولیدی (مهندسیین مشاور نقش جهان پارس، 1387) است.

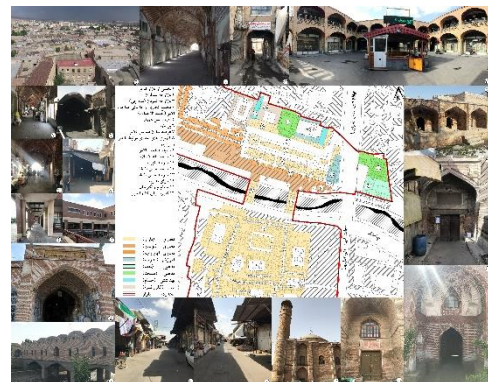
بر اساس پژوهش‌های میدانی صورت گرفته در پژوهش‌های پیشین (جهان‌تاب، 1391) در رابطه با ترکیب سنی و جنسی جمعیت مراجعه‌کنندگان به بازار تبریز می‌توان گفت؛ از میان مراجعه‌کنندگان به بازار 70% دربرگیرنده بانوان و 30% آقایان و همچنین از این تعداد 70% جوانان، 20% بزرگسالان و 10% میانسالان را در برمی‌گیرد. در رابطه با نوع فعالیت‌های رایج در محدوده مورد مطالعه نیز فعالیت‌های اجباری در وهله اول از سوی کسبه و مغازه‌دارانی است که روزانه و مکرراً در این مکان حضور دارند و در وهله دوم از سوی مراجعه‌کنندگانی رخ می‌دهد که در مسیر عبوری به سمت یک مقصد خاص از این محدوده عبور می‌نمایند.

با توجه طرحواره نهایی (شکل 4) آنچه از مجموعه صاحب آباد گذشته در وضع امروزی باقی‌مانده است، عرصه کوچکی محدود به دو راسته میوه و تره‌بار و واحدهای تجاری پیرامون این دو راسته و همچنین بقایای مجموعه نصریه و مدرسه اکبریه و مسجد صاحب‌الامر و ... است، که در ادامه به معرفی کالبدی توده‌ها و فضاها و مطالعه وضع موجود (اشکال 5 و 6) این مجموعه پرداخته خواهد شد.



شکل 5- نقشه هوایی وضع موجود مجموعه صاحب آباد
(مأخذ: گوگل ارث)

Fig.5- status quo map of Saheb Abad
(Source: Google Earth)



شکل 6- کاربری ابنیه و هم‌جواری‌ها در محدوده مجموعه صاحب آباد

Fig. 6-Use of building and contiguity in the Saheb Abad complex

دسترسی‌های موجود در این محدوده و مرتبط با عرصه میدان نیز بر اساس شکل 7 به پنج سطح کلی تقسیم می‌گردد. از جمله مهمترین پتانسیل‌های زیست‌محیطی موجود در این کالبد می‌توان به رودخانه قوری چای



پیشنهاد شده تا در نهایت کلیتی از "وضعیت احیاء" در این مجموعه حاصل گردد.

4- نتیجه گیری

امروزه در سطح بسیاری از شهرهای جهان، تلاش مسئولان، برنامه ریزان و متخصصان طراحی شهری در راستای رفع دوگانگی بین بافت‌های جدید و تاریخی شهری، ارائه طرح‌های مختلف مرمت، بازآفرینی و نیز احیاء بافت‌های تاریخی در راستای پایداری این مجموعه‌ها به چشم می‌خورد. آنان از یک سو درصدد پاسخ‌گویی به نیازهای امروزی شهروندانند و از سوی دیگر در تلاشند بخش‌های قدیمی شهر را که دربرگیرنده ارزش‌های فرهنگی - تاریخی است، به حیات شهر بازگردانند تا بدین ترتیب توسعه پایدار شهری در بیشتر ابعاد محقق گردد. بدین ترتیب و بر اساس پژوهش حاضر، آنچه می‌تواند عامل موفقیت بسیاری از طرح‌های احیاء گردد، رجوع به همین ارزش‌های "زمینه" بافت و در نظر گرفتن روش عملی به‌کارگیری رویکرد زمینه‌گرایی در "بررسی وضعیت احیاء"، به ترتیب زیر است؛

- 1- هدف‌گذاری بر اساس رویکرد احیاء (زمینه‌گرایی) و تفکیک هدف اصلی در مقیاس‌های کلان، میانی و خرد
 - 2- شناسایی مؤلفه‌های مداخله‌گر زمینه در قالب ابعاد کالبدی، تاریخی، اجتماعی- فرهنگی و نیز زیست‌محیطی زمینه و به‌کارگیری آن‌ها در تدوین اهداف خرد
 - 3- مطالعه ویژگی‌ها، نقاط ضعف و قوت‌ها، بحران‌ها و پتانسیل‌های زمینه در قالب ابعاد کالبدی، تاریخی، اجتماعی- فرهنگی و نیز زیست‌محیطی
 - 4- ارائه راهکارهای پیشنهادی به کمک تطبیق اهداف تدوین شده (مرحله 2) و ویژگی‌های زمینه (مرحله 3)
- با توجه به مراحل طی شده در راستای بررسی وضعیت احیاء در نمونه موردی پژوهش، آنچه اهمیت می‌یابد، توجه به تمام ابعاد زمینه در روند احیاء، و لزوم مطالعه و شناخت زمینه در ابعاد مذکور است.

فعالیت‌های اختیاری و تفریحی در این محدوده می‌تواند از سوی مراجع‌کنندگان و با هدف بازدید از فضاهای تاریخی و میراث فرهنگی- تاریخی همانند مسجد صاحب‌الامر، مسجد حسن پادشاه و بافت سرزنده بازار تبریز و یا با هدف خرید و نیز اقامه نماز در مساجد دایر واقع در این محدوده صورت پذیرد. فعالیت‌های اجتماعی نیز بخش جدایی‌ناپذیر هر فضا و حاصل تعامل بین گروه‌های انسانی مختلف است که در این مجموعه در سه سطح رخ می‌دهد؛ تعاملات بین کسبه در فضای خالی میدان در اوقات بیکاری و یا در هنگام اقامه نماز در مساجد همانند مسجد حسن پادشاه، تعاملات بین کسبه و خریدار و نیز گهگاه تعامل افراد و مراجع‌کنندگان با یکدیگر را در فضاهای اجتماعی مساجد واقع در محدوده.

3-3- تجزیه و تحلیل داده‌ها

با توجه به هدف نهایی پژوهش، شناخت علمی بستر مجموعه صاحب‌الامر بر اساس ابعاد زمینه‌گرایی در راستای ارائه راهکارهای احیاء ضروری می‌نماید. در همین راستا، با توجه به مطالعات تاریخی و کالبدی وضع موجود و نیز نتایج حاصل از مصاحبه شفاهی با 30 نفر از کاربران و کسبه مجموعه که به صورت تصادفی انتخاب شده بودند، نقاط ضعف و قوت، فرصت‌ها و نیز تهدیدهای زمینه، شناسایی شد و در قالب جدول سوات (SWOT) (جدول 6) تدوین گردید. بدین ترتیب در مرحله نهایی به کمک اهداف و راهبردها، اصول پیشنهادی در راستای احیاء با رویکرد زمینه‌گرایی در بافت تاریخی شد.

3-4- بحث و بررسی

آنچه در جدول 7 به‌عنوان "راهکارهای پیشنهادی بازآفرینی بافت تاریخی صاحب‌الامر تبریز با رویکرد زمینه‌گرایی" پیشنهاد شده است، حاصل تحلیل هر یک از ردیف‌های جدول سوات (جدول 6) در هر بعد زمینه‌گرایی بوده که بر اساس نقاط ضعف و قوت، و نیز با در نظر گرفتن فرصت‌ها و تهدیدهای موجود، راهکارهایی در راستای تأمین "اهداف خرد" (شکل 2)

جدول 6- نقاط ضعف و قوت، فرصت‌ها و تهدیدهای وضع موجود در مقیاس میانی (محدوده صاحب‌الامر)
 Tab.6- Weaknesses and strengths, opportunities and threats of the existing situation on the mid-scale
 (Saheb Al-Amr area)

تهدید (T)	فرصت (O)	ضعف (W)	قوت (S)
-گسست کالبدی، فضایی و عملکردی ساختار محدود بر اثر توسعه‌های جدید و ناهماهنگ از بین رفتن نظم هندسی خط آسمان -کمرنگ شدن نقش و اهمیت تاریخی مجموعه برای کاربران و کسب ساکن در این مکان -تهدید مقیاس پیاده با عبور مرور انواع وسایل نقلیه موتوری نبود زمین‌های بابر و قابل‌تبدیل به پارکینگ‌های خدماتی	-وجود فرصت‌های بهسازی و نوسازی -امکان ایجاد محورهای تاریخی-گردشگری -امکان استفاده از عناصر و نشانه‌های مهم کلیدی و اتصال آن‌ها به محورهای شاخص برای افزایش خوانایی -امکان تغییر کاربری ابنیه تاریخی به جا مانده به کاربری‌های فرهنگ- خدماتی جاذب جمعیت گردشگر -امکان تغییر تدریجی فعالیت‌های ناسازگار با فعالیت‌های سازگار -امکان تبدیل کاربری‌ها و واحدهای خرد کم‌ارزش به کاربری‌های خدماتی، فرهنگی و گردشگری -امکان بهره‌گیری از طرح‌های جامع و تفصیلی در تخصیص مکان به کاربری‌های شهری جدید -امکان استفاده از مصالح بومی و الگوی با ارزش معماری سنتی به منظور افزایش پیوستگی و یکپارچگی مناظر و مرایا	- وجود ساخت‌وسازهای غیر اصولی بدون توجه به ارزش‌های زمینه و عدم توجه به الگوهای ارزش تاریخی در ساخت‌وسازهای جدید -عدم موفقیت عملکردی ساختارهای جدید -حجم زیاد ترافیک نقلیه موتوری -فرسودگی عناصر تاریخی واجد ارزش -مغایرت علائم و مبلمان شهری با وجه تاریخی میدان -پررنگ شدن نقش دسترس‌های سواره برای جابه‌جایی در مقابل محورهای اختصاصی با ارزش تاریخی -عدم تفکیک سطوح پیاده و سواره در برخی محدوده‌ها -تراکم انواع وسایل نقلیه، تردد و حضور نامنظم آن‌ها همانند اتومبیل، موتور، دوچرخه، چرخ‌دستی و گاری -قرارگیری عملکردهای ناهمگون در مجاورت یکدیگر، همانند مسجد، بقالی و بانک -ضعف در شبکه دفع فاضلاب شهری -ناسازگاری گذرهای ارگانیک با معابر جدیدالاحداث -اغتشاشات بصری بیش‌ازحد در فضا ناشی از تیرها و کابل‌های برق ولوله‌های گاز -مقیاس کوچک فعالیت‌ها و برتری فعالیت‌های تولیدی و تجاری خرد به خدماتی، فرهنگی و گردشگری	-وجود عناصر شاخص کالبدی، معنایی و عملکردی واجد ارزش همانند مسجد صاحب‌الامر، مدرسه اکبری و مجموعه حسن پادشاه -وجود محورهای خدماتی و عملکردی شاخص -وجود نشانه‌های کالبدی و تبلور آن‌ها در خط آسمان شهر، عامل مهم افزایش خوانایی و تسهیل جهت‌یابی -هم‌پیوندی ساختار جدید و قدیم در برخی قسمت‌ها -ترکیب مختلط کاربری‌ها -تداوم کالبدی و عملکردی محور بازار به عنوان نبض حیات اقتصادی
-تزامات محل استقرار کاربری‌ها و فعالیت‌های تجاری (دقیقا در میانه عرصه میدان) برای بازسازی عرصه میدان گذشته -مالکیت خصوصی و ارزش بالای کاربری‌های تجاری لازم‌الاشتبیب برای بازسازی عرصه میدان گذشته	-پروژه احیای محورهای تاریخی- فرهنگی در راستای برنامه‌های تبریز 2018 در بافت تاریخی فرهنگی تبریز -امکان تغییر کاربری ابنیه تاریخی به‌جامانده به کاربری‌های فرهنگی- خدماتی جاذب جمعیت گردشگر -امکان ایجاد محورها و مسیرها یا بافت وسیع گردشگری تاریخی -امکان استفاده از عناصر و نشانه‌های تاریخی و اتصال آن‌ها به محورهای تاریخی-گردشگری	-از بین رفتن نقش حکومتی و افت ارزش و شکوه مجموعه -تغییر عملکردهای نظام‌مند گذشته به کاربری‌های بی‌ارتباط با اصالت مجموعه در طول زمان -تخریب بیشتر بناهای تاریخی مجموعه صاحب‌الامر به طوری که رد و اثری از آن‌ها به جا نیست	- پیش‌بینی کالبدی و عملکردی درخشان و پرآوازه مجموعه صاحب‌الامر و ابنیه وابسته‌اش - پابر جا ماندن و خالی از ساخت‌وساز ماندن بخشی از عرصه میدان تاریخی صاحب‌الامر - پابر جایی برخی از ابنیه با ارزش تاریخی و تبلور آن‌ها در خط آسمان شهر، عامل

تاریخی

تاریخی



	<p>مهم افزایش خوانایی و حس تعلق به بافت - قرار گیری مجموعه در مرکزیت بافت تاریخی فرهنگی تبریز - همسایگی محدوده با بازار دارای ارزش تاریخی تبریز</p>		<p>- امکان ساماندهی واحدهای تجاری موجود برای احیاء عرصه میدان صاحب‌الامر - امکان تغییر عملکردی میدان صاحب‌الامر از سبزه‌میدان به کاربری گردشگری - فرهنگی - امکان تقویت اتصال بازار تبریز و مجموعه به وسیله پل بازارها و کاربری‌های فعال تجاری و رونق گردشگری اقتصادی</p>
<p>فرهنگی معماری تاریخی</p>	<p>- جایگاه اعتقادی و ارزشی بقعه صاحب‌الامر و مسجد ثقه‌الاسلام در آذهان عمومی - حس تعلق خاطر جمعی از سوی مردم شهر به مجموعه صاحب آباد - وجود کاربری‌های فرهنگی همانند موزه قرآن و کتابت - حضور افراد مختلف از همه گروه‌ها از شهر و روستاها در این محدوده و در بازار - شکل‌گیری نوع خاصی از ارتباطات قوی اجتماعی بر پایه روابط اقتصادی بین تجار و بازرگانان - حضور فرهنگ منحصربه‌فرد و دست‌نخورده بازار در این محدوده</p>	<p>- تغییر کیفیت زندگی در بافت مجموعه با جایگزینی اقشار کم‌درآمد به جای ساکنین اصیل گذشته به دلیل فقدان خدمات کافی - عدم وجود پیوند عاطفی افراد با بافت و کم‌رنگ شده حافظه تاریخی به دلیل تغییرات نابسامان صورت گرفته - کمبود گره‌های اجتماعی و تعاملی - کاهش چشمگیر مشاغل و فعالیت‌های سنتی در کاربری‌های تجاری (عدم حضور مسگران در بازارچه مسگرها)</p>	<p>- امکان تبدیل تبریز به پایتخت شیعه جهان اسلام^{۵۷} - نقش انکارناپذیر میدان در تداوم جریان زندگی اجتماعی و تعامل چهره به چهره - امکان ایجاد محورها و مسیرها یا یک بافت وسیع گردشگری فرهنگی - امکان تغییر کاربری ابنیه تاریخی به جامانده به کاربری‌های فرهنگی - خدماتی جذاب جمعیت گردشگر - امکان مشارکت و همکاری تجار و اصناف در روند احیاء به دلیل ارزش بالای تجاری فضا برای آنها</p>
<p>سخت‌مصرفی تاریخی</p>	<p>- وجود ساختار اکولوژیک قوری چای - وجود دید به ارتفاعات شمالی رشته‌کوه‌های سرخاب - جهت‌گیری بافت بر اساس ویژگی‌های اقلیمی و زیست‌محیطی</p>	<p>- کمبود فضای سبز با کارکرد اجتماعی - حضور رطوبت آب قوری چای در بدنه و ساختار کالبد مجاور با رود</p>	<p>- امکان بهره‌گیری از پتانسیل اکولوژیکی و بصری قوری چای در تقویت عملکرد گردشگری مجموعه - امکان ایجاد مسیرهای دوچرخه و پیاده در حاشیه مهران‌رود و اتصال آن به محورهای تاریخی - امکان گردآوری و مدیریت آب‌های سطحی به کمک قوری چای - امکان بهره‌گیری از پتانسیل بصری به ارتفاعات شمالی برای افزایش حس خاطره‌انگیزی</p>

جدول 7- راهکارهای پیشنهادی در راستای بررسی وضعیت احیاء در مجموعه صاحب‌الامر تبریز با رویکرد
زمینه‌گرایی
Tab.7-Proposed principles for assessing the status quo of state of regeneration in Tabriz's Sahib Al-Amr complex with a contextual approach

اهداف میانی	اهداف خرد	راهکارهای پیشنهادی
توجه به الگوهای کالبدی زمینه	توجه به هماهنگی و توازن	- هماهنگی در نماهای شهری، سبک ابنیه، مصالح و سایر مؤلفه‌های کالبدی مابین ابنیه مرمتی، ابنیه نوساز و ابنیه تاریخی زمینه - اختلاط صحیح کاربری‌ها و عملکردهای قرارگرفته در مجاور یکدیگر در راستای سازگاری فعالیت‌ها - سامان‌دهی سایر عناصر کالبدی زمینه همانند عناصر منظر مصنوع، مبلمان شهری و هماهنگی آن‌ها با الگوی کالبدی بافت تاریخی و سنتی حاکم در زمینه
	توجه به پیوستگی فضایی	- پیش‌بینی مسیرهای گردشگری در بین ابنیه تاریخی موجود در مجموعه و تلاش برای پیاده کردن طرح‌های احیاء در قالب یک مجموعه به هم پیوسته
	توجه به کثرت و وحدت	- توجه به کثرت و وحدت ظاهری در الحاق و احداث هرگونه بنا، المان و یا گذر نوساز به مجموعه برای حفظ و نمایش اصالت ابنیه تاریخی و فضاهای شهری تاریخی در مقابل ابنیه و فضاهای جدیدالاحداث
	توجه به سلسله‌مراتب فضایی	- توجه به سلسله‌مراتب فضایی در کاربری‌های تاریخی و نوساز، نحوه ورود به هریک و نیز نحوه تقسیم فضایی در داخل فضاها - توجه به سلسله‌مراتب فضایی در الگوی اتصال شبکه معابر و گذرها به یکدیگر (شناسایی الگوی گذرها و درجه‌بندی معابر ارگانیک زمینه) - ساماندهی و محدود کردن دسترسی‌ها به عرصه میدان، درجه‌بندی و تعریض معابر، تفکیک سواره و پیاده و تخصیص بیشتر فضا به عابر پیاده با توجه به مفهوم میدان در گذشته و پیش‌بینی پارکینگ در خارج از محدوده میدان - توجه به سلسله‌مراتب فضایی در پیش‌بینی مسیرهای گردشگری - توجه به حریم کاربری‌ها و سلسله‌مراتب دسترسی با توجه به نوع کاربری - توجه به حریم ابنیه تاریخی و سلسله‌مراتب دسترسی با توجه به قدمت و ارزش تاریخی بنا - توجه به حریم بازار و سلسله‌مراتب دسترسی به بازار
	توجه به دوگانگی و تضاد	- توجه به تضاد لازم و گریزناپذیر در تأمین فعالیت‌ها و خدمات مدرن و موردنیاز گردشگر همانند کاربری‌های خدماتی (همانند رستوران و کافی‌شاپ و ...)، تفریحی و اقامتی در کالبد بناهای تاریخی و نیز مجاورت فعالیت‌های سنتی زمینه (ایجاد کاربری‌های فرهنگی، به کمک مرمت ابنیه تاریخی با ارزش و تبدیل آن‌ها به موزه و فضای اقامتی، برای مثال تبدیل حمام حسن پادشاه به موزه و کاروان‌سرای کشمش چیلر به فضای اقامتی)
توجه به الگوهای تاریخی زمینه	احترام به سنت	- توجه به فرهنگ و ایدئولوژی زمینه و جایگاه اعتقادی مساجد و ابنیه مذهبی در طرح احیاء و اولویت‌بخشی به احیاء کالبدی و عملکردی و مرمت مسجد حسن پادشاه، تقویت نقش مذهبی مساجد زمینه و برگزاری مراسمات مذهبی مختلف در مقیاس محله‌ای و شهری - توجه به فرهنگ زمینه و اصول معماری و شهرسازی اسلامی در طراحی و احداث ابنیه نوساز (توجه به محرمیت، عدالت، مردم‌داری، پرهیز از بیهودگی، ارتباط با طبیعت و ...) و بعد کالبدی طرح احیاء - توجه به فرهنگ و آداب‌ورسوم زمینه، کاربران، ساکنین و اصناف در اطلاق عملکردهای جدید بعد عملکردی طرح احیاء اصل قرار دادن فتوت‌نامه‌های معماران در فرآیند احداث ابنیه، بهسازی، احیاء و ...
	الگو پردازی	- شناسایی الگوهای کالبد معماری ابنیه تاریخی زمینه و استفاده از الگوهای موجود در طرح‌های مرمتی و نوسازی و سایر ابنیه در راستای هماهنگی طرح نما، مصالح، خط آسمان، سبک و ... - شناسایی الگوی کالبدی (ساختار و هندسه) میدان صاحب آباد در گذشته و تلاش برای پیاده‌سازی کلیت و یا بخشی از آن (تخلیه عرصه فضای به جا مانده از میدان گذشته، از عملکردهای تجاری کم‌ارزش و انتقال کاربری‌های تجاری به حاشیه میدان، پل بازارها و یا مرکزهای تجاری نوساز احداث شده) - شناسایی الگوهای عملکردی و کاربری‌های گذشته زمینه و مفهوم عملکردی میدان صاحب آباد در گذشته و تلاش برای احیاء آن‌ها در صورت امکان (مدرسه و حمام حسن پادشاه، باغ صاحب آباد و ...) و اطلاق کاربری و عملکردهای مناسب به آن‌ها در راستای جذب گردشگر (عملکردهای فرهنگی برای جذب گردشگر و تجاری برای رونق اقتصادی و ...) - شناسایی الگوهای عملکردی و کاربری‌های موجود زمینه و تقویت پیوند مجموعه صاحب آباد و بازار تبریز در جنوب مهران‌رود - شناسایی عناصر کالبدی موجود در حافظه تاریخی کاربران، حفاظت از آن‌ها، تجلی و تقویت آن‌ها در زمینه (همانند مسجد صاحب‌الامر و بقعه ثقه الاسلام، مهران‌رود، عرصه میدان صاحب آباد و ...)

<p>توجه به الگوهای اجتماعی-فرهنگی زمینه</p>	<p>-شناسایی عناصر عملکردی و فعالیت‌های فراموش شده، موجود در حافظه تاریخی کاربران و تجلی آیین‌ها و مراسم گذشته در کالبد زمینه (مراسمات عزاداری و تعزیه‌خوانی، ...)</p> <p>-پردازش فضا متناسب با نیازهای کاربران اعم از مخاطبان بومی و گردشگران</p> <p>-پیش‌بینی امکانات زیر بنایی موردنیاز گردشگران همانند، پیاده کردن مسیرهای گردشگری، کاربری‌های فرهنگی، کاربری‌های اقامتی، کاربری‌های خدماتی و پذیرایی</p> <p>-استفاده از راهنماها و نیروهای جوان زمینه برای هدایت گردشگران، تأمین نیاز گردشگران و درعین حال افزایش تعاملات اجتماعی</p> <p>-راهبردهای ارتقای کیفیت زندگی برای ساکنین درروند احیاء و تلاش برای جلوگیری از مهاجرت ساکنین اصیل بافت و جایگزینی اقشار کم‌درآمد</p> <p>-توجه به فرهنگ زمینه و جایگاه اعتقادی مساجد و ابنیه مذهبی در طرح احیاء و اولویت‌بخشی به احیاء کالبدی و عملکردی و مرمت مسجد حسن پادشاه، تقویت نقش مذهبی مساجد و برگزاری مراسمات مذهبی مختلف در مقیاس محله‌ای و شهری</p> <p>-توجه به فرهنگ و آداب رسوم زمینه در اجرای سایر راهبردها و کلیت طرح احیاء و پیاده کردن اصول معماری و شهرسازی اسلامی در طراحی و احداث ابنیه نوساز (توجه به محرمت، عدالت، مردم‌داری، پرهیز از بیهودگی، ارتباط با طبیعت و ...) و بعد کالبدی طرح احیاء</p> <p>-تغییر کاربری ابنیه تاریخی به‌جامانده به کاربری‌های فرهنگی برای به تصویر کشیدن فرهنگ و آداب رسوم زمینه در گالری‌ها، تئاترها و ...</p> <p>-تبدیل (مجموعه صاحب آباد) تبریز به پایتخت شیعه جهان اسلام</p> <p>-تبدیل مجموعه صاحب آباد به یکی از قطب‌های تجاری-بازرگانی شهر (به دلیل غلبه عملکردهای تجاری از اواسط صفویه بر سایر عملکردهای موجود در میدان)، استفاده از امتیاز مجاورت با بازار تبریز و تقویت پیوند مجموعه صاحب آباد و بازار تبریز در جنوب مهران‌رود از طریق احیای پل بازارها و ...</p> <p>-بهره‌گیری از مشارکت و همکاری تجار و اصناف درروند احیاء به دلیل ارزش بالای تجاری فضا برای آن‌ها</p> <p>-پیش‌بینی گره‌های اجتماعی، توقفگاه‌ها و گذرگاه‌ها، کاربری‌ها و عملکردهای افزایش‌دهنده تعاملات اجتماعی چهره به چهره</p>
<p>توجه به الگوهای زیست‌محیطی زمینه</p>	<p>-استفاده، حفظ و تقویت نمادها و نشانه‌های موجود در زمینه و خوانا برای حافظه بصری مخاطبان (مناره، ایوان‌ها و سردرهای ورودی، پل بازار، مهران‌رود، ارتفاعات شمالی سرخاب)</p> <p>-تخلیه عرصه میانی میدان از کاربری‌های نا به سازمان تجاری</p> <p>-حفظ و رعایت حریم و قلمرو تمام ابنیه و کاربری‌های عمومی و خصوصی</p> <p>-حفظ و رعایت حریم بستر سیل خیز مهران‌رود درروند احیاء مجموعه</p>
<p>توجه به الگوهای زیست‌محیطی زمینه</p>	<p>-استفاده از قوری چای به‌عنوان پتانسیل طبیعی زمینه و تلاش برای حفظ و تقویت ارتباط بصری حاشیه رودخانه از ضلع جنوبی میدان</p> <p>-ایجاد توقفگاه و گذرگاه در حاشیه رودخانه برای تقویت ارتباط بصری و کالبدی از طریق پیش‌بینی محل نشستن و نیز مسیرهای دوچرخه و پیاده و اتصال آن به محورها و گذرهای تاریخی</p> <p>-گردآوری و مدیریت آب‌های سطحی به کمک قوری چای</p> <p>-استفاده از ارتفاعات شمالی رشته‌کوه سرخاب به‌عنوان پتانسیل طبیعی زمینه و تلاش برای حفظ و تقویت ارتباط بصری</p> <p>-پیش‌بینی فضای سبز در مجاورت و حاشیه قوری چای</p> <p>-پیش‌بینی پوشش گیاهی توقفگاه‌ها و گذرهای تاریخی</p>
<p>توجه به الگوهای زیست‌محیطی زمینه</p>	<p>-حفظ و رعایت حریم بستر سیل خیز قوری چای در روند احیاء مجموعه</p> <p>-مرمت، نوسازی و بازسازی ابنیه با رعایت تمهیدات اقلیمی زمینه</p> <p>-مقاوم‌سازی ابنیه نوساز و تاریخی در برابر زلزله، سیل و مشکلات رطوبتی</p>



Dekhoda, A. (1998). Persian Dictionary. Tehran. Institute of Publications and Printing of Tehran University.

Esmailian, S & Ranjbar, E. (2013). Comparative Study of Effective Components on the Formation and Transfer of Collected Memories in Urban Public Spaces (Case Study: Tehran, Tajrish Square, Baharestan Square, and City Theater). *Ermanshahr magazine*. (11): 181-194.

Falahat, M. Sadiq & Shahidi, S. (2015). The role of the concept of mass - space in explaining the location of architecture. *Bagh-e Nazar Scientific Journal*. (35): 27-38.

Geddes, P. (1968). *Cities in Evolution. An introduction to the Town Planning Movement and to the Study of Civics*. London: Ernest Bern Limited.

Hajipour, K. (2007). Introduction to the evolution and development of urban restoration approaches (post-World War I to the beginning of the third millennium). *Iranshahr Andisheh*. The second year, the ninth and tenth No.

Hakimi, H & Nazari, S & Nazari, N. (2015). Revitalization Strategies for Historical Squares, Case Study: Sahebabad Square. *Journal of jeograpy and planning*. (52): 65-82.

Hasan Beig, R. (1996). *Ahsan Al-tavarikh*. Edited by Abdul Hossein Nawa'i. Tehran: Babak Press.

Healy, P. et al. (1997). *Managing Cities: The New Urban Context*. Chichester: John Wily & Sons.

Hillier, B. & Hanson, J. (1984). *The Social Logic of Space*. Cambridge: Cambridge University Press.

Hojjat, I. (2015). The tradition of the traditionalists. *Fine Arts*. (1): 5-16.

Ibn Karbala'i Tabrizi, H. (1956). *Rozaat al-Jenan and Jannat al-Jenan*. Volume 1. Edited by Sultan Al-Qaraee. Translation and Publishing Agency of Tehran.

Jahantab, Z. (2012). Organizing the Southern Section of the Tabriz Market (emphasizing the use of modern technology in redefining historical spaces). Thesis for Master's degree in Architecture and Urban Planning. Islamic Art University of Tabriz: Tabriz.

Kasmayee, M. (2010). *Climate and Architecture*. Tehran: Iran Khaneh Sazi Co.

Khoda Parasti, F. (1997). *Vocabulary dictionary of Persian synonyms and antonyms*. Shiraz: Fars Encyclopedia.

⁵⁴ از جمله قدیمی‌ترین متونی که به این مسئله اشاره داشته، *روضات الجنان و جنات الجنان* است: "این باغی بوده موسوم به صاحب آباد منسوب به صاحب سعید شهید خواجه شمس‌الدین محمد جوینی صاحب دیوان ممالک ... " (ابن کربلایی تبریزی، 1335: 470).

⁵⁵ فرانسسکو رومانی
⁵⁶ "... و همچنین در عقب باغ ز صریه به جانب شمال مقبره ایست م مشهور به پیر رومی در درآمد آن درگاهی است از سنگ به خط عبدالله صیرفی ... " (ابن کربلایی، 1335: 527).

منابع

Aali, H & Tajik, Sh. (1999). *Restoration and Revitalization of historical buildings and structures*. Tehran: Jame Jame world.

Anthonyadis, A. (2004). *Architectural Landscape (Creation in Architecture) Theory of Design, Tangible Strategies for Architectural Creativity*. Trans, Ahmad Reza. Tehran: Soroush Press.

Asbahi, M. (2010). *Preservation status in Iranian culture, Case study: Saheb Abad Square revival in Tabriz*. Master's Thesis. Pardis Faculty of Architecture, College of Fine Arts, Tehran University.

Ashihara, Y. (1983). *The Aesthetic Townscape*. Trans, Lynne E. Riggs. Cambridge: MIT press.

Azizi, M. Mehdi. (2004). The evolution of intervention policies in ancient urban textures in Iran. *Scientific-Research Journal of Fine Arts*. (7): 10-18.

Borden, I & D. Dunster. (1995). *Architecture and the Sites of History. Interpretations of Buildings & Cities*. Oxford: Butterworth Achitecture.

Brent, C, Brolin. (2004). *Contextual architecture*. Translation by Razieh Rezazadeh. Khak: Tehran.

Carmona, Matthew. (2003): *Public Places Urban Spaces; The Dimensions of Urban Design*. Axford Press. Axford.

Chardin, J. (1995). *Chardin's Travelogue*. Translation of Iqbal Yaghmai. Tehran: Toos Publication.

Consulting Engineers of Jahan Pars. (2008). *Detailed Design of the Historical and Cultural Area of Tabriz*.

Cowan, R. (2005). *The dictionary of urbanization*. London: Streetwise Press.

Daneshpour, S, B & Rousta, M. (2012). *Urban structure readings; A step towards urban typology*. *Iranian Journal of Architecture and Urban Planning*. (4): 45-54.



Conceptualism as a New Approach in old contexts in the city. Iranian-Islamic Urban studies. (1): 73-92.

Rad Jahanbani, N & Partovi, P. (2011). Comparative Study of Environmental Quality in Urban Neighborhoods with a Sustainable Development Approach (Case Study: Khiyaban and El Goli Neighborhoods of Tabriz). Architecture and Urban Planning Scientific Journal. (6): 25-49.

Rapaport, Amos, (2012). Meaning of built environment (non-verbal communication approach). Translation of Farah Habib. Tehran: Information Technology Organization and Communications of Tehran Municipality.

Romano, F. (2000). Venetian Travelogue in Iran. Trans, Manouchehr Amiri. Tehran: Kharazmi.

Shah Timurid, Y & Mazaherian, H. (2012). Design Guidelines for New Historical Structures in Historical Context. Scientific-Research Journal of Fine Arts. (4): 29-40.

Soheili, J. (2014). Context in architecture. Tehran: Gohardanesh.

Soltanzadeh, H. (1997). Tabriz, a Firm Adobe in Iran's Architecture. Tehran: Office of Cultural Research.

Soltanzadeh, H. (2010). Sustainable architecture. Tehran: Central Azad University Publications.
Rapoport, A. (1977). Human Aspects of Urban Form. New York: Pergamon Press.

Rossi, A. (1984). The Architecture of the City. Trans, D. Ghirardo. Cambridge: MIT Press.

Rowe, C. & Koetter, F. (1978). Collage City. Cambridge: MIT Press.

Tavallaeai, N. (2001). Contextualism in Urbanization. Fine Arts. (10): 34-43.

Trancik, R. (1986). Finding Lost Space: Theories of Urban Design. New York: Van Nostrand Reinhold Co.

Turkman, A. (1955). The history of Al-Abbasi. Volume 1. Tehran: Amir Kabir Publications.
Zokae, Y. (1989). Tabriz earthquakes. Tehran: Ketab Sara Publishing.

King, R. (1996). The Emancipating Space. Geography, Architecture & Urban Design. New York: The Guilford Press.

Kostof, S. (1991). The City Shaped Urban Patterns & Meanings through History. London: Thames & Hudson.

Krier, R. (1979). Urban Space. London: Rizzo.
Lynch, Kevin. (2002). Theory of Urban Shape. Translated by Seyyed Hossein Bahreini. Tehran: University of Tehran.

Maal Azizi, M. (2003). Nature - Human - Architecture. Quarterly journal of architecture and culture. (13). Tehran: Publications Office of Cultural Research.

Mahdavi Nejad, M. Javad & Bemanian, M & Molaee, M. (2011). Contextual design process, Architecture experience 2009-10. Nagsheh Jahan Scientific Journal (1): 21-34.

Ministry of Housing and Urban Development, and Civil and Urban Improvement Co. (2003). Necessity, goals, plans and measures for organizing and improving urban fabric. Tehran: Ministry of Housing and Urban Development. (5): 20-32.

Moin, M. Farsi Dictionary. Tehran: Sepehr Publications.

Morad Beigi, S. (2013). Naturalism architecture. Tehran: Rism Publications.

Norberg-Schulz, C. (2009). Genius Loci: Towards a Phenomenology of Architecture. Trans, Shirazi, M. Tehran: New event.

Omrani, B & Aminian, M. (2007). Speculation in Saheb Abad Square and Hassan King's Complex. Faculty of Literature and Humanities, University of Isfahan. 50.

Omrani, B & Esmaeili Sangari, H. (2005). Historical Context of Tabriz. Tehran: Samira.

Pakzad, J. 2010. The Excursion of Thoughts in Urbanization. Volume 1, 2 and 3. First Edition. Tehran: Arman Shahr.

Pour Ahmad, A & Habibi, K & Keshavarz, M. (2010). The Evolution of Urban Recreation